

## UN SISTEMA DE RECUPERACION DE INFORMACION EN BIBLIOTECOLOGIA Y CIENCIAS DE LA INFORMACION+

Rocío Herrera C. \*  
Libia María Hincapié A. \*\*  
Martha Valencia de Veizaga\*\*\*

*El artículo cubre los lineamientos generales de un sistema de recuperación de información, teniendo como base la Escuela Interamericana de Bibliotecología. Se consideran los aspectos relacionados con los usuarios, selección y adquisición, la recuperación de los documentos, almacenamiento y organización del archivo, la estrategia de la búsqueda, los servicios, los productos y la publicidad del sistema.*

Actualmente la información es una actividad que varía de acuerdo con la especialización del tema, con la naturaleza del material y según los usuarios a quienes van dirigidos estos servicios. Esto ha llevado a desarrollar métodos no tradicionales de almacenamiento y recuperación de la información.

El aumento constante de publicaciones en Bibliotecología y Ciencias de la Información y la complejidad de las necesidades de in-

---

+ Adaptación del trabajo final presentado al Primer Curso de Posgrado sobre Recuperación de la Información en la Escuela Interamericana de Bibliotecología de la Universidad de Antioquia.

\* Licenciada en Bibliotecología, Directora de la Unidad de Información "Luis Ospina Vásquez", de la Fundación Antioqueña para los Estudios Sociales en Medellín.

\*\* Licenciada en Bibliotecología, Directora Biblioteca Cámara de Comercio de Medellín.

\*\*\*M.L.S. Profesora de la Escuela Interamericana de Bibliotecología, de la U. de A.

formación de las personas dedicadas a estos campos, hace necesaria la creación de un servicio dinámico que desarrolle métodos y medios de recopilación, indización y almacenamiento, recuperación y difusión de la información contenida en estas publicaciones. Por estas razones se ha considerado útil y necesario el establecimiento de un Sistema de Recuperación de Información (RI) en Bibliotecología y Ciencias de la Información ubicado en la Escuela Interamericana de Bibliotecología (EIB), aprovechando los recursos bibliográficos que ella posee, el cual servirá además como laboratorio para los cursos que sobre este tema se imparten en la Escuela.

En una fase preliminar, el sistema no podrá desarrollar al mismo nivel todos los servicios propuestos, ya que no se cuenta con los recursos económicos y humanos necesarios para ello. Se considera también importante ensayar durante un período determinado el sistema y luego evaluar los resultados obtenidos, lo que permitirá conocer la capacidad de éste para satisfacer las demandas de los usuarios y analizar si el nivel de indización es el adecuado. A partir de esa evaluación se procederá a un desarrollo más amplio del sistema.

## I. USUARIOS.

### 1. *Tipos y características.*

En un sistema RI se pueden distinguir dos tipos de usuarios: el primero que integran aquellas personas que trabajan, estudian o investigan en el campo de la Bibliotecología o Ciencias de la Información y que están ubicados dentro de la Escuela Interamericana de Bibliotecología. El segundo lo integran las personas que trabajan, estudian o investigan sobre temas relacionados, fuera de la Escuela.

Para identificar claramente los grupos de usuarios y sus necesidades de información, será necesario realizar un perfil de usuarios, pero por ahora podemos diferenciar:

#### 1.1 Los ubicados en la Escuela Interamericana de Bibliotecología.

1.1.1 *Estudiantes.* Las necesidades de información de estos usuarios provenientes de los temas asignados en clase, actividades estudiantiles y otras derivadas de su curiosidad intelectual, serán atendidas por la Biblioteca EIB. El Sistema RI atenderá las necesidades de los estudiantes de posgrado y de aquellas que realicen trabajos de grado o de investigación científica.

1.1.2 Profesores. La enseñanza de la Bibliotecología y Ciencias de la Información no puede renovarse con la misma rapidez que el desarrollo acelerado de las actividades en las que se mueven los bibliotecarios, si los profesores no vivifican sus experiencias por medio de la investigación en su propio campo. Por ello los profesores de la Escuela Interamericana de Bibliotecología constituirán uno de los principales usuarios del Sistema RI.

1.1.3 Investigadores. Debido a la demanda de personal profesional en nuestro medio podríamos afirmar que son escasas las personas dedicadas a la investigación científica en el campo de la Bibliotecología o Ciencias de la Información. En el caso de los profesores les corresponde realizar a la par con el dictado de sus clases, investigaciones relacionadas con los temas de su interés. El Sistema RI servirá no sólo de apoyo a quienes realicen investigaciones, sino que contribuirá al impulso de éstas a través de sus servicios.

En el caso específico de la EIB, el Sistema RI jugará un papel importante en el desarrollo de los planes de su Departamento de Investigaciones Bibliotecológicas, definidos dentro de las zonas:

A. Investigaciones sobre la enseñanza de la Bibliotecología en Colombia y América Latina.

Servirán de fundamento al currículo y a su permanente evaluación. Tendrá a su cargo los trabajos sobre implementación del currículo, metodologías, paquetes de instrucción para entrenamiento de personal, materiales didácticos, necesidades de instrucción, entrenamiento y educación continuada.

B. Investigaciones de apoyo a la estructura de información bibliográfica y documental de la Universidad de Antioquia, de la región y del país.

Tendrá a su cargo trabajos tales como: estudios de usuarios, evaluación de colecciones, estudios de costos, desarrollo y prueba de técnicas, estudios exploratorios o conducentes a proyectos, desarrollo de normas sobre formación de colecciones, servicios de la biblioteca, etc.

C. Investigaciones bibliográficas.

Incluirá estudios y análisis de la bibliografía nacional, formulación y evaluación de planes y compilaciones bibliográficas

por especialidades, examen del empleo y eficacia de determinadas publicaciones bibliográficas, estudios de utilización de las fuentes de información.

## 1.2 Los ubicados fuera de la Escuela.

1.2.1 El sistema podrá servir a estudiantes y profesores de otras escuelas o facultades de bibliotecología localizadas dentro o fuera del país con las limitaciones anotadas para los ubicados dentro de la Escuela.

1.2.2 Los egresados de la Escuela Interamericana de Bibliotecología constituyen otro de los usuarios más importantes del sistema, ya que debido a su localización, a la necesidad de estar actualizados y a la dificultad para acercarse a las fuentes de información serían los principales demandantes de la información procesada por el sistema, porque necesitan sustentar sus proyectos con investigaciones, así como avanzar en el estudio de las áreas desarrolladas en la Escuela durante el estudio formal de su carrera.

1.2.3 Especialistas de la información, egresados de otras escuelas de bibliotecología, bibliotecarios y otras personas vinculadas a estas disciplinas, dedicadas a la investigación o al estudio de nuevas tendencias en la aplicación de servicios.

## 2. Necesidades de información.

Son diferentes las necesidades de información de los estudiantes respecto a las de los profesores e investigadores; éstos saben más o menos con exactitud qué clase de información necesitan para resolver sus problemas; además su profesión los hace conscientes de las diferentes formas como puede generarse una información.

Basados en la demanda de información de la Biblioteca de la Escuela, podemos deducir que los bibliotecarios acuden a las fuentes de información de su especialidad principalmente:

- a. Cuando inician el estudio de un nuevo servicio para ser establecido en su institución.
- b. Cuando inician el estudio de un proyecto, en cuyo caso necesitan una búsqueda retrospectiva para identificar el mayor número de fuentes publicadas o no sobre el tema.

- c. Cuando desean estudiar la actualización o ampliación de sistemas de clasificación.
- d. Cuando solicitan información actualizada tanto en su limitado campo particular como en las disciplinas relacionadas.
- e. Cuando investigan sobre metodología de la enseñanza, avances y nuevas técnicas en los campos sobre los cuales dictan cátedras o en otras interrelacionadas.

## II. SELECCION Y ADQUISICION.

La adecuada selección y adquisición del material bibliográfico es esencial para un Sistema RI, ya que determina en gran parte el acierto y efectividad del servicio prestado. Por ello, se debe establecer una política de adquisición basada en los intereses de los usuarios.

Pensando en las necesidades actuales y en los planes futuros de la Escuela Interamericana de Bibliotecología, los materiales que incluiría el sistema serían los siguientes:

### 1. **Publicaciones formales.**

1.1 Publicaciones seriadas: La Hemeroteca de la Escuela Interamericana de Bibliotecología cuenta con una rica colección de publicaciones seriadas en Bibliotecología y Ciencias de la Información. Al iniciar el sistema RI, ésta colección que consta de 1.900 títulos debe ser revisada y evaluada con el fin de determinar las publicaciones que deben ser incluidas o excluidas de acuerdo a los intereses y necesidades de información de los usuarios.

Puesto que por medio de las publicaciones seriadas se dan a conocer los últimos avances en el conocimiento, constituyen éstas una fuente de información básica para el sistema.

1.2 Folletos: La adquisición de folletos es muy importante porque contienen información que en muchos casos no aparece en otro tipo de publicaciones.

1.3 Capítulos de simposios, conferencias, etc. a través de los cuales se perfila el pensamiento de la época.

1.4 Trabajos, lecturas e informes sobre aspectos específicos de la Bibliotecología y Ciencias de la Información.

1.5 Libros: A pesar de que los libros no constituyen la base fundamental para el desarrollo del sistema RI, será de gran utilidad la colección de libros de la Biblioteca de la Escuela Interamericana de Bibliotecología, ya que por medio de las bibliografías, índices, catálogos colectivos y catálogos de otras bibliotecas, se podrán complementar y prestar más efectivamente algunos servicios, tales como investigaciones retrospectivas, localización de documentos y servicio pregunta-respuesta.

## 2. Materiales no formales.

2.1 Pre-impresos: De gran interés porque la información que contienen muchas veces no aparece en ediciones definitivas. Además generalmente el número de copias es muy limitado.

2.2 Trabajos presentados en Conferencias. Al igual que los anteriores, en la mayoría de los casos estos trabajos no son editados y contienen información de gran valor puesto que presentan aspectos interesantes y aportes especiales al desarrollo del conocimiento.

2.3 Materiales no impresos, tales como películas, diapositivas, microformas, sonovisos, etc.

2.4 Tesis o trabajos de grado: Dada la exclusividad de estos materiales, la adquisición de los trabajos de grado presentados no sólo en las universidades del país sino también del exterior, constituirán para el Sistema RI, una fuente incomparable de información.

2.5 Investigaciones, informes de investigaciones, planes de desarrollo e informes de actividades de bibliotecas y otras unidades de información.

## III. PRESENTACION DE LOS DOCUMENTOS

Al recibir la información el Sistema RI debe realizar análisis del contenido para llevar a cabo operaciones inherentes a sus propias funciones de servicio como son la clasificación y la indicación.

## 1. Resúmenes.

En todo Sistema RI la elaboración de resúmenes es una de las tareas más importantes. Estos consisten en la condensación del contenido del documento, describiéndolo en una forma breve y concisa, ayudando en esta forma al usuario a decidir sobre la conveniencia o no de leer el documento original. Esto le ahorrará tiempo al no tener que revisar totalmente material no relevante para sus investigaciones.

Por lo expuesto anteriormente es de gran importancia que en el Sistema RI se elaboren resúmenes que periódicamente podrían editarse en una revista de resúmenes. Estos serán de tipo indicativo e incluirán todos los datos bibliográficos completos para facilitar el acceso al documento original.

## 2. Indización coordinada.

Dada la importancia de la información aparecida en folletos y otros documentos, se hace necesario el desarrollo de un sistema que permita su almacenamiento y posterior utilización, lo cual podría hacerse mediante la forma de indización coordinada.

Las normas a seguir serán las siguientes:

- a. Emplear las tarjetas diseñadas para el sistema unitérmino.
- b. Colocar en la parte superior el término de indización.
- c. Dividir la ficha en diez columnas de cero a nueve, donde se escribirán los números de los documentos de acuerdo con el último dígito, tal como se ilustra a continuación:

THE SAURUS									
0	1	2	3	4	5	6	7	8	9
	121		433	224 574			777		

Es necesario anotar, que para la indización no se utilizarán unitérminos como lo hace el sistema original de indización coordinada ideado por Mortimer Taube, sino un vocabulario controlado o lista normalizada que permita establecer relaciones entre los términos y que elimine los sinónimos, con el fin de lograr una mejor precisión en la búsqueda.

Es necesario pensar en este control de vocabulario, ya que ésto va a afectar la estrategia de la búsqueda, pues si se tienen juntos los términos relacionados, lo cual es posible si se logra un control de vocabulario, se evitará falsas coordinaciones que traerán como consecuencia la recuperación de material no relevante.

### 3. Vocabulario de indización.

El problema del análisis bibliográfico no debe ser desligado de las operaciones del tratamiento de la información, especialmente en lo que respecta a la indización.

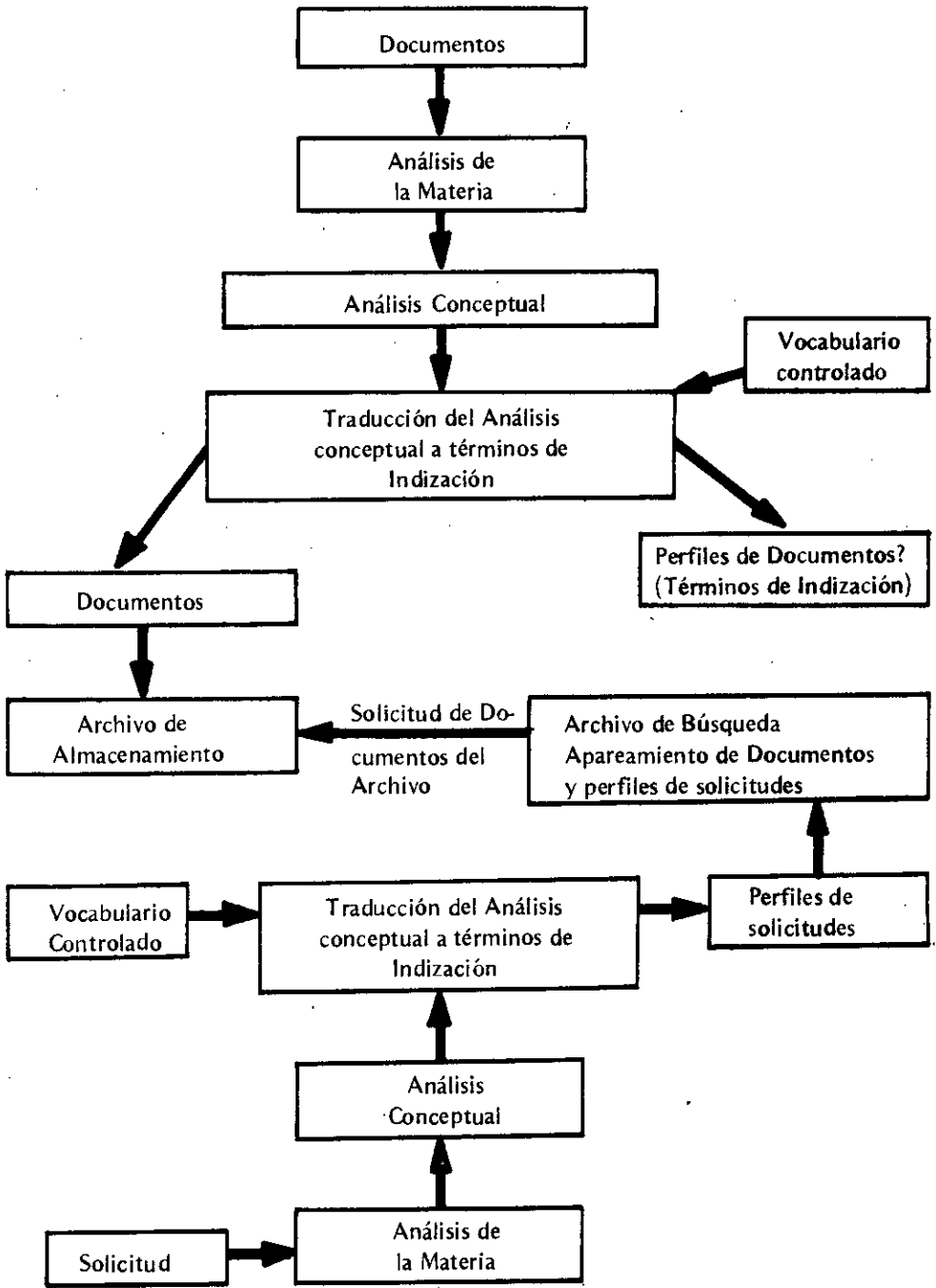
Teniendo en cuenta que el acceso directo a la materia es el único propósito de un Sistema RI, la indización de materia tiene que ser muy profunda. En el Sistema RI los documentos van a estar representados por términos de indización; de allí el especial cuidado que debe tenerse al elegir el vocabulario que se va a utilizar para realizar la labor de indización.

Actualmente como proyecto de tesis, María Eugenia Garzón y Dora Susana Rizo del Departamento de Bibliotecología de la Pontificia Universidad Javeriana, realizan un "Tesauro de Bibliotecología y Ciencias de la Información", el cual podría utilizarse inicialmente como vocabulario controlado para las labores de indización y análisis.

También podrá usarse como auxiliar para la ubicación de relaciones de términos y agrupaciones de términos "A classification of Library and Information Science" by Ruth Daniel and Jack Mills.

El gráfico presentado por Lancaster en "Information Retrieval Systems" nos muestra la forma como se haría el proceso de análisis y búsqueda de la información. (Gráfico N° 1).





## IV. ALMACENAMIENTO Y ORGANIZACION DEL ARCHIVO

### 1. Almacenamiento.

1.1 Las revistas estarán organizadas en los estantes en orden alfabético por el título de la publicación, en igual forma como aparecen registradas en el Kárdex.

1.2 Los folletos y otros documentos estarán ubicados en los estantes en forma secuencial; es decir de acuerdo con el número de acceso que se les asigne a cada uno en el momento de su llegada.

### 2. Organización.

2.1 Los artículos de revistas se seguirán indizando como hasta ahora se ha hecho, incluyendo en su descripción la referencia bibliográfica completa. Para facilitar la estrategia de la búsqueda de la información, se utilizará para la asignación de los temas, el mismo thesaurus o vocabulario controlado, que se utilice en el índice coordinado.

2.2 Las fichas en las cuales están relacionados los folletos y otros documentos para los cuales se ha realizado una indización coordinada serán organizados en la forma item en término; o sea que bajo cada término de indización aparecerán relacionados los números de los documentos que traten el tema. En esta forma se permitirá tener un acceso directo al término.

2.3 Hablando del almacenamiento y organización del archivo, es necesario anotar, que aunque el Sistema RI se basará especialmente en publicaciones seriadas, folletos y otros documentos que contienen la información más reciente en el campo o área que va a ser cubierta por el sistema, sin embargo, para localizar cierta información y para proporcionar algunos de sus servicios, como ya se anotó en la parte relativa a la selección de los materiales, será de gran utilidad la colección de libros existentes en la Biblioteca de la Escuela Interamericana de Bibliotecología.

Esta colección está clasificada de acuerdo con el Sistema de Clasificación Decimal de Dewey y los libros están colocados horizontalmente en los estantes, de acuerdo a su signatura topográfica.

Para facilitar el acceso a ellos, se dispone de un catálogo dividido, que permite el acceso por autor, por título y por materia. En una segunda fase del Sistema RI se complementará el Índice Coordinado con la indización de algunos capítulos de libros, permitiendo así un acceso más específico a la colección de libros.

## V. ESTRATEGIA DE LA BUSQUEDA

Cuando en el Sistema RI se reciba una demanda de información, los pasos seguidos en la búsqueda serán los siguientes:

- a. Análisis de la pregunta. Cualquiera que sea la forma como se formule la consulta (personal, telefónica, telegráficamente o por carta), se tratará de analizar la misma para asegurarse de que el usuario está expresando claramente lo que desea y si es necesario reformular la pregunta inicial. Siempre que sea posible se tratará de que el usuario realice su pregunta en un formulario previamente diseñado, con el fin de orientar la búsqueda de la información. Una muestra de este formulario se presenta a continuación:

SISTEMA DE RECUPERACION DE LA INFORMACION EN  
BIBLIOTECOLOGIA Y CIENCIAS DE LA INFORMACION

Universidad de Antioquia. Escuela Interamericana de Bibliotecología  
Apartado Aéreo 1307 - Medellín - Colombia

- 
1. Nombre del solicitante:      2. Institución a la cual está vinculado:  
Apellidos:                              Dirección:  
Fecha:                                      Teléfono:

---

3. Asunto:

Finalidad: Investigación..... Docencia.....  
Aplicación Técnica..... Otros..... (Especifique):

- 
4. Especifique detalles del tema que solicita (describa por favor el tópico y defina cualquier término incluido que para usted tenga un significado especial).

---

5. Términos bajo los cuales se puede hacer la investigación:

---

6. Límites de la investigación:

Idiomas:

.....Acepta todos Inglés .....

.....Español Francés.....

.....Otros (especifique)

Período de tiempo:

.....año en curso

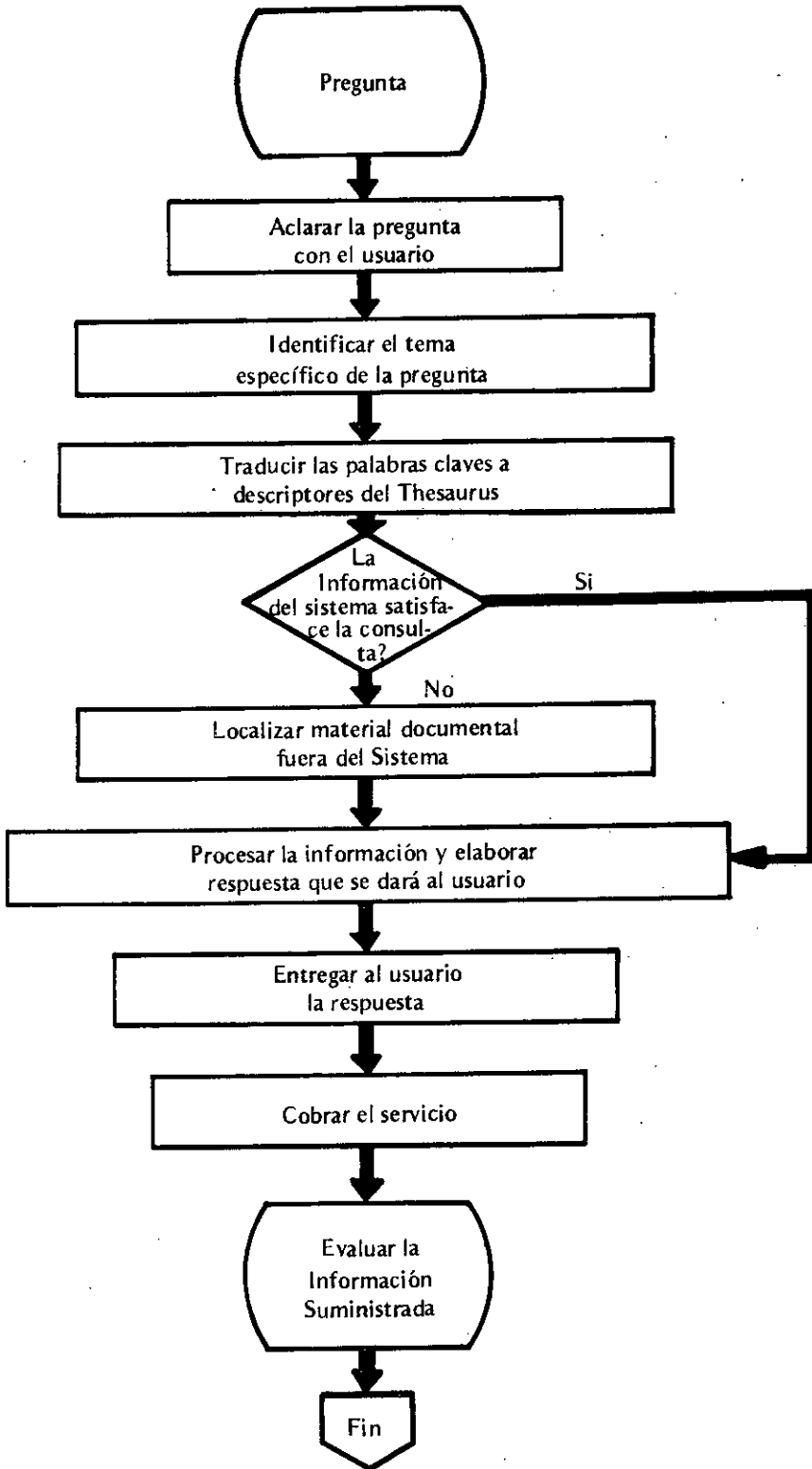
.....últimos 2 años

.....últimos 5 años

- b. Traducción del lenguaje natural-al lenguaje de indización. Como el sistema contará con un thesaurus se confrontará la pregunta con éste, para localizar los descriptores a cada palabra clave de la pregunta.
- c. Búsqueda manual. Inicialmente el sistema no contará con computadoras, ni aún minicomputadora; por lo tanto la búsqueda se hará manualmente en los ficheros siguiendo los descriptores escogidos, tratando de combinarlos adecuadamente para el nivel de precisión y recuperación deseado por el usuario. Sin embargo, el Sistema RI se diseñará de manera que permita en un futuro próximo, la conversión a un sistema de tarjetas de coincidencia óptica.
- d. Secuencia de la búsqueda. Dada la organización propuesta para los materiales en el Sistema RI, la búsqueda será ítem en término, o sea que bajo cada término de indización podremos localizar los documentos que posee el sistema sobre ese tópico.

La secuencia de la búsqueda puede visualizarse en el flujo-grama siguiente:

# ESTRATEGIA DE LA BUSQUEDA



## VI. SERVICIOS

La trascendencia de los servicios y productos de un sistema RI, depende en gran parte de la calidad de los mismos y de la acogida por parte de los usuarios, permitiendo ésto poner a prueba la efectividad del sistema.

### 1. Servicio de pregunta - respuesta.

Mediante este servicio se orientará y asesorará a los usuarios que lo soliciten, ya sea personalmente, por teléfono o carta, sobre preguntas y problemas específicos de la Bibliotecología y Ciencias de la Información.

Para que el sistema RI pueda responder satisfactoriamente, es necesario que quienes hagan las consultas presenten detalles concretos de los problemas planteados y de la clase de información requerida. Para utilizar el servicio sería conveniente que el usuario empleara el formulario de solicitud de información previamente diseñado y anotado ya en la estrategia de la búsqueda.

### 2. Localización de documentos.

Consistirá este servicio en localizar y obtener los documentos requeridos por el usuario, bien sea en el sistema (si las referencias de los documentos solicitados corresponden a material que éste posee) o a través de otras bibliotecas especializadas o servicios de información.

También se podrá proporcionar información en base a catálogos colectivos, resúmenes e índices existentes en la Biblioteca de la Escuela Interamericana de Bibliotecología.

### 3. Fotocopia de documentos.

Los usuarios podrán solicitar fotocopias de los documentos de su interés (artículos de revistas, folletos, etc.). Esto con el fin de facilitar la consulta y promover la mayor utilización y divulgación de los recursos bibliográficos del Sistema RI.

Pueden considerarse también como servicios los productos del Sistema RI, los cuales por su carácter especial son analizados posteriormente.

## VII. PRODUCTOS.

Para que los productos del Sistema RI sean útiles y efectivos, se requiere la elaboración y aplicación de un perfil de usuarios que refleje los intereses específicos de éstos.

Los productos del Sistema RI, serán los siguientes:

**1. Servicio de alerta.**

Consiste en el envío de fotocopias de las tablas de contenido de publicaciones seriadas relevantes en Bibliotecología y Ciencias de la Información a los usuarios del Sistema RI, de acuerdo a las áreas de interés que refleje el perfil.

Este servicio que ya se presta en la Biblioteca de la EIB a nivel de sus egresados tiene como finalidad mantener actualizados a los usuarios, quienes podrán solicitar fotocopia de los artículos de su interés a la Escuela Interamericana de Bibliotecología.

**2. Diseminación selectiva de la información.**

Las necesidades de información de cada usuario serán controladas mediante un perfil de información de cada uno de ellos. Sus resultados serán clasificados y comparados con el material recibido o indizado por el sistema y cuando se compruebe una coincidencia entre el perfil y un determinado artículo, informe u otro documento; el usuario recibirá una fotocopia del mismo. A la fotocopia se le adjuntará una hoja de evaluación para la valoración del material recibido, la cual deberá ser devuelta por el usuario debidamente diligenciada a la Escuela Interamericana de Bibliotecología. Estos datos servirán para hacer las modificaciones necesarias al perfil.

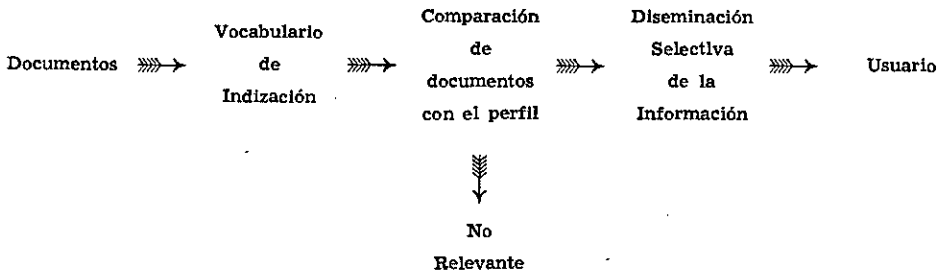
Nº del documento:	Nº del documento:
Referencia bibliográfica: .....	Nombre: .....
.....	Dirección: .....
.....	Ciudad: .....
.....	La información que le fue enviada fue para usted:
.....	Muy importante .....
.....	Importante .....
.....	No importante .....
.....	Irrelevante .....

RECORTE A LO LARGO DE ESTA LINEA

**HOJA DE EVALUACION**



La secuencia seguida para la diseminación selectiva de la información será la siguiente:



Inicialmente la diseminación selectiva de la información se hará en base al envío de fotocopias de los documentos y no de resúmenes, lo cual resulta muy costoso al usuario. Por ello, el servicio cubrirá sólo a aquellas personas que expresen por escrito su deseo de recibir toda la información que ingrese al sistema sobre su área específica de interés y que se comprometan previamente a pagar por este servicio.

Para evitar el envío de información no relevante, se realizará una pre-coordinación con los términos de indización previamente extraídos del perfil de usuarios, la cual se enviará al interesado con el fin de que notifique si realmente refleja sus intereses.

### **3. Investigaciones retrospectivas.**

A petición de los usuarios el sistema podrá compilar bibliografías retrospectivas sobre algún tema específico.

### **4. Bibliografías corrientes.**

Suministrar información sobre los materiales impresos y escritos a los bibliotecarios y especialistas de la información será otra de las tareas que se propone realizar el sistema RI.

Como un resultado de las compilaciones pueden obtenerse sub-productos como:

- a. Bibliografía Bibliotecológica Colombiana Cuyo objetivo es el de registrar y dar a conocer la producción bibliotecológica colombiana.
- b. Bibliografía Bibliotecológica Latinoamericana. Su objetivo es reunir los materiales bibliotecológicos publicados en los diferentes países de América Latina, dando así una visión panorámica sobre el estado actual de la Bibliotecología Latinoamericana al resto del mundo.

#### 5. **Boletines de resúmenes**

En una etapa posterior el sistema RI elaborará periódicamente resúmenes que podrán ser reunidos en una publicación para ser difundidos entre los usuarios.

El boletín de resúmenes aparecería en fichas desprendibles permitiendo a los usuarios formar sus propios ficheros.

En general el costo de los servicios y los productos del sistema RI deberá ser cubierto por los usuarios.

### VIII. **PUBLICIDAD.**

El Sistema de Recuperación de Información no consiste sólo en reunir, indizar y almacenar información. Es necesario que exista una corriente de salida, al igual que hay una de entrada.

Un Sistema RI no puede cumplir sus objetivos, ni llevar a cabo sus tareas, a menos que los servicios ofrecidos sean conocidos en detalle por quienes podrán valerse de ellos. Cuanto más se lo utilice, mejor será la calidad de esos servicios. Por lo tanto es indispensable que una vez que empiece a funcionar se haga una campaña de publicidad.

La Escuela Interamericana de Bibliotecología cuenta con una revista cuatrimestral la cual podrá aprovecharse en un principio, como medio de difusión para anunciar a sus lectores: egresados, escuelas de bibliotecología, bibliotecas, centros de documentación principalmente, sobre el establecimiento de este sistema en la Escuela.

Como en realidad el anterior es un medio limitado, pues solamente se editan 500 ejemplares, debe pensarse en otros medios más

ágiles para difundir el sistema, como puede ser la edición de un folleto atractivo de carácter informativo y descriptivo donde se enuncie en qué consiste el sistema, usuarios, los servicios y manera de utilizarlos. Este folleto podrá ser difundido ampliamente.

Con el fin de dar a la publicidad un ámbito internacional sería conveniente incluir información al respecto en publicaciones especializadas difundidas mundialmente.

## BIBLIOGRAFIA CONSULTADA

A CLASSIFICATION of library and information science / Ruth Daniel and Jack Mills. — London: The Library Association, 1975.

CENTRO DE información especializado / A. Rodríguez R. y otros. — México: Universidad Nacional Autónoma de México, Facultad de Ingeniería, 1972.

CURSO INTRODUCTORIO de informática: documentación / A. I. Mijailov y Gulliarevskii; traducido por Roberto Gabaldón. — Caracas: Instituto Venezolano de Productividad; 1974.

CURSO SOBRE recuperación de la información; notas de clase / Jessyca Perry, — Medellín: Universidad de Antioquia, Escuela Interamericana de Bibliotecología, 1975.

INFORMATION RETRIEVAL systems; characteristic, testing and evaluation / F. W. Lancaster. — New York: Wiley, 1968.

VOCABULARY CONTROL for information retrieval / F. W. Lancaster. — Washington: Information Resources Press, 1972.