

La Colección Espacial

Santiago Restrepo Posada

Durante los años 50, Wernher von Braun, a la época el director de la NASA, sabía que para que el público general se interesase en la carrera espacial, y a su vez pudiera justificar los grandes gastos requeridos para el programa *Apollo*, el lanzamiento de un cohete debía ser una superproducción que cautivara la imaginación de todos.

Es por esto que se reúne en Hollywood con Walt Disney, y crean en conjunto toda una estrategia para cautivar, en la que se incluían diseños de cohetes espaciales con diseños atrevidos y elegantes, trajes evocadores, y una serie de películas en paralelo sobre la exploración del cosmos (*Odisea en el espacio*, de Stanley Kubrick, por ejemplo). Eventualmente dichos diseños permean el programa espacial en el sentido en que se instalan graderías en Cabo Cañaveral, o se iluminan con múltiples luces las plataformas de lanzamiento. El desarrollo posterior de dicho esfuerzo sería conocido como todo un nuevo género, el *Sci-Fi*.

La potencia de dicha estrategia radica en la imaginación del ser humano, y en usarla para crear y moldear su mundo físico y recrear realidades materiales que fortalecen el espíritu humano y trascienden límites a nivel tecnológico, científico, exploratorio, etc.

Es precisamente por esto que se crea la Colección Espacial, revisitando ese momento y a la vez trayéndolo al contexto colombiano, donde muchas veces la tecnología es algo que se impone desde sociedades externas, haciéndonos sentir sus efectos; en vez de apropiarnos de ella, la sentimos distante y ajena, sobre todo dentro de nuestro hábitat natural rico en bio-

diversidad y sofisticada armonía que requiere cuidado ante cualquier elemento externo.

Así mismo, la Colección Espacial pretende, desde el subconsciente y desde ese primer paso imaginativo previo a su materialización, recordar que el cosmos nos pertenece como semillas estelares, que de la energía venimos y que como seres creativos tenemos un derecho innato a apropiarnos y relacionarnos de una manera no-disruptiva con la tecnología, que no tenemos por qué ser víctimas de tecnologías distópicas médicas de Seattle o Torres 5G basadas en microondas, sino que tenemos el derecho como humanidad a soñar y a crear nosotros mismos sistemas mucho más evolucionados y orgánicos que nos permitan disfrutar del cosmos.

La Colección Espacial se compone de:

1 Portal

La sincronicidad. Redescubierta desde la física cuántica, ya se encontraba en los textos vedas, donde se habla de una correlación universal a nivel cuántico, de la cual se aprovecha un portal para, por medio de tecnología, conectar de manera física dos puntos en sincronicidad. La roca puede cortarse por medio de láser o sonido, tal como sucede de la misma manera de los templos védicos indios (Kailasanatha), Perú (Ollantaytambo), o Arabia Saudí (Al Naslaa).

2 Estación de relevo

También conocida como *Relay Station* o Estación de Relevo, son puntos medios de intercomunicación y puerto de servicio y descanso

para naves espaciales. Se localizan entre distancias cortas-medias intergalácticas.

3 Nave nodriza de exploración

Una nave nodriza está diseñada para ser una pequeña ciudad, portando consigo todo lo necesario para misiones de exploración prolongadas; también cuentan con avanzados sistemas de comunicaciones, sus propios generadores de gravedad y electricidad, hueros, bases para instalar en mundos promisorios, pequeñas naves de exploración o defensa y todo un equipo de personal para mantenimiento, exploración, ciencia, combate, etc.

4 Nave nodriza de comando y control

Otro tipo de nave nodriza, está diseñada para control y comando de operaciones para viajes de larga duración y cuenta con la arquitectura necesaria para misiones versátiles y con naves más pequeñas de exploración y/o combate.

5 Crucero pesado

Naves más pequeñas que las nodrizas, diseñadas para exploración en fuerza de regiones no indexadas en el mapa espacial, o como patrullas pesadas. Son naves diseñadas para el combate; por lo tanto, presentan refuerzos en su superestructura, y tecnología militar de punta. Son la crema y nata de la flota espacial y tienen propulsión Warg interestelar, escudos de energía que le protegen y un avanzado sistema de comunicaciones y de armas. Toman su nombre de los barcos de guerra de la Primera y la Segunda Guerra Mundial.

6 Crucero ligero

Son naves más ligeras y veloces que un crucero pesado, y más económicas de construir. Se

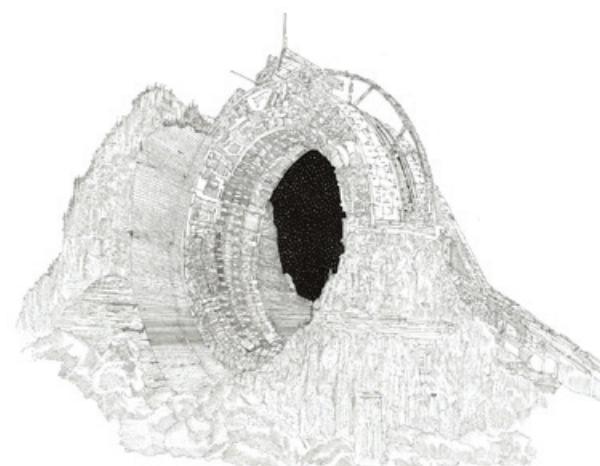
utilizan para patrullaje y exploración de zonas no indexadas del universo, y también como acompañantes y pantalla de protección de naves sensibles, durante el combate. Toman su nombre de barcos que tienen la capacidad de cruzar océanos, aunque el término se aplica a distancias intergalácticas.

7 Nave espacial veloz

Aplica a múltiples tipos de vehículos en el espacio, con innumerables diseños. Este tipo de nave es mucho más versátil y ligera, adaptándose a la raza y necesidades particulares de su constructor. La dibujada está orientada a la velocidad y maniobrabilidad.

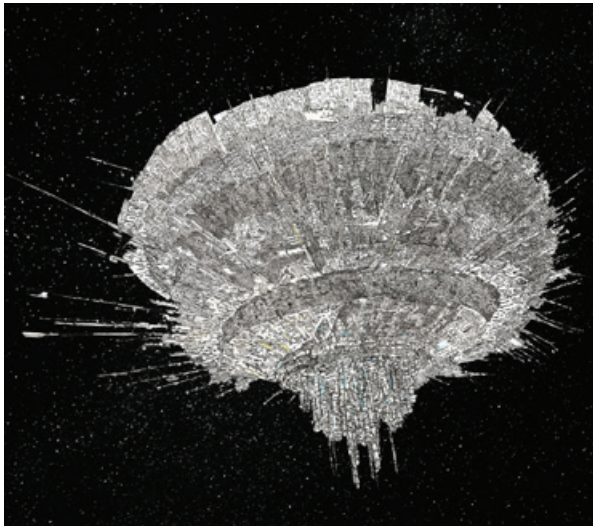
9 Ciudad del universo

Es un ejemplo de una ciudad, producto de un ejercicio de arquitectura experimental, en armonía con su entorno, que entierra las estructuras que pueden interferir con el paisaje y el ambiente y que, además, crea estructuras amplias que permiten visuales sin interferencia con el entorno natural.

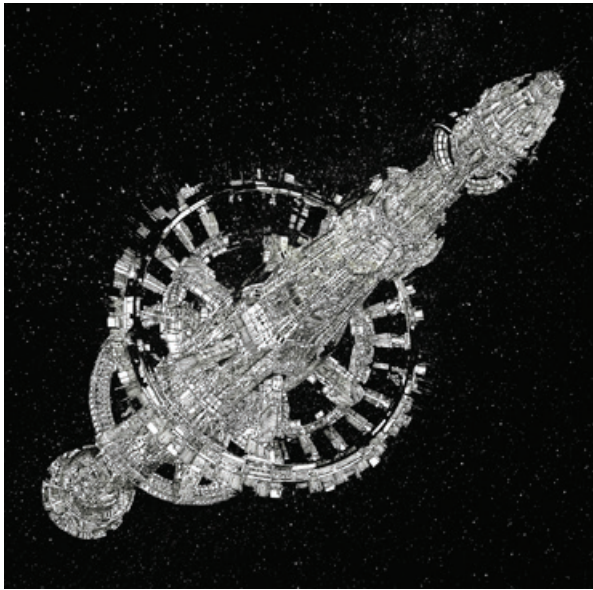


1

*Todas las obras fueron hechas con tinta sobre papel de algodón y miden 55 x 77 cm



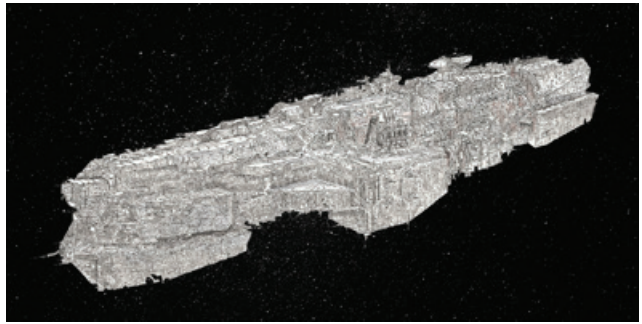
2



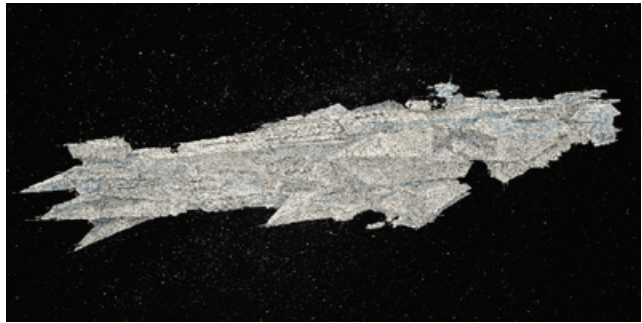
3



4



5



6



7



9