

## BREVE ESTUDIO Y ALGUNAS PINTADERAS-RODILLOS DEL DEPARTAMENTO DE ANTIOQUIA COLOMBIA

Ida Cerezo López.

En el presente trabajo se dan a conocer materiales arqueológicos existentes en nuestro Museo del Instituto de Antropología, hay en éste tanto en exhibición como en el archivo una buena cantidad de rodillos y sellos que al parecer fueron usados para la decoración de textiles o bien para adornos corporales; todo esto en un plano de suposiciones ya que no existe la comprobación exacta al no haber sido encontrados fragmentos de telas en las sepulturas indígenas de donde provienen dichos elementos, en cuanto a decoraciones en el cuerpo los actuales katicos del norte de Antioquia usan frecuentemente pintura en la cara, los brazos y las piernas.

Por el momento veremos 17 rodillos y un sello, de barro cocido, encontrados en diversos lugares del departamento de Antioquia, república de Colombia, algunos con referencia exacta de su procedencia; otros en cambio sin ella por pertenecer a una colección donada al Museo; 9 rodillos son simplemente del departamento de Antioquia y pertenecen a la colección donada por el Dr. Félix Mejía Arango, los demás han sido obtenidos en excavaciones realizadas por el Dr. Graciliano Arcila Vélez, Director del Instituto, 2 en Nare puerto sobre el río Magdalena en el Departamento de Antioquia; 2 en Puerto Antioquia sobre el río Cauca, Departamento de Antioquia; 3 en Mutatá región, del Golfo de Urabá, Departamento de Antioquia; 1 en Concordia SO del Departamento de Antioquia y el sello que pertenece a la colección Félix Mejía Arango y tiene como lugar de procedencia Necocli-Golfo de Urabá, Mar de las Antillas - Departamento de Antioquia.

Los elementos son de arcilla cocida color ocre, hay dos de color negro. Los motivos en su mayoría son puramente geométricos; en la pri-



mera serie el estampado tiene como motivo principal el rombo, en dos de ellos surge una combinación de rombos con figuras circulares y rombos con espiral; la segunda serie está compuesta por rodillos que en su tema de estampado gozan de una libre expresión y desenvoltura en su contenido sin definir su tema; la tercera serie se caracteriza por lo definido del tema y en la cuarta los motivos de estampado se apartan del naturalismo que los inspira para entrar en el terreno de lo figurativo. No podemos adentrar en el significado que para el indígena tuvieron tales expresiones; solo podemos afirmar que en ellos hubo un sentido artístico que si no llegaron a desarrollar hasta el máximo en las pocas muestras que de él nos quedan, podemos darnos cuenta de la facilidad de creación que poseían. Es de suponer en primer término que estos rodillos y sellos tuvieron como fin el estampado en las telas fabricadas por ellos, pero visto está que no se conformaban con la simpleza del color o las combinaciones de este en una forma no artística; los rodillos que generalmente tienen al centro un espacio vacío por el que suponemos introducían un eje para hacerlos girar y así obtener una sucesión del motivo, nos da a entender el concepto de la finalidad decorativa que de ellos tenían. Desafortunadamente no tenemos muestra de lo que pudo ser la aplicación del color en sus estampados por no haber encontrado vestigios de telas. Se cree que usaban los colores rojo, negro, blanco y quizá diferentes tonalidades de anaranjado obtenidos todos ellos de tierras. Sin embargo la aplicación armoniosa de los colores debió dar variedad al estampado y lo que pudo ser un ensayo inicial se convirtió en técnica hasta llegar a esmerarse en la expresión artística; con facilidad usaron la línea pero como podemos apreciar en los rodillos hoy expuestos a consideración del público, tuvieron gusto para mezclar las líneas con un resultado geométrico artístico, quizá llegaron a este ordenamiento geométrico en busca de un contenido expresionista de carácter mágico. La espiral es uno de los motivos más empleados en las manifestaciones artísticas de las culturas primitivas de todas las latitudes según hemos observado y el indio nuestro hizo de ella uno de los principales motivos, de la misma observación de la naturaleza pudo surgir esta línea que dominó en mucho el panorama artístico aborigen; de juego de espirales tenemos un buen ejemplo en los rodillos 1717 de Concordia y 2175 de la colección Félix Mejía Arango. Además vemos como el artista rompió con la copia de la naturaleza que lo inspiraba para entrar en el terreno de lo figurativo en el rodillo 1194 de Puerto Antioquia y creó cierto abstraccionismo en el sello 2160 de Necoclí - Golfo de Urabá, mar de las Antillas.



## ANÁLISIS DE LAS PINTADERAS-RODILLOS

En las planchas ilustrativas el color blanco equivale al alto relieve que estampa el motivo sobre la superficie que ha de ser decorada. En la proyección de las planchas de forma rectangular la mayor dimensión equivale al desarrollo de la circunferencia de la superficie, es decir, es la longitud de aquella. Todas las planchas conservan la dimensión exacta de los rodillos, que son de forma cilíndrica, menos la N<sup>o</sup> 1717 de Concordia, Departamento de Antioquia, que por motivos de impresión debió ser reducida de sus medidas reales que son: 19½ ctms. de largo por 9 ctms. de ancho y la N<sup>o</sup> 1194 de Puerto Antioquia, cuyas medidas reales son: 25 ctms. de largo por 9½ de ancho.

### Primera Serie.

#### Plancha N<sup>o</sup> 2183

Procedencia: Departamento de Antioquia

Diámetros del rodillo: 0.081 y 0.035

Material: barro cocido, color ocre

El motivo de este rodillo para el estampado está constituido por rombos en dos dimensiones diferentes, los rombos pequeños forman líneas de separación oblicuas.

#### Plancha N<sup>o</sup> 2177

Procedencia: Departamento de Antioquia

Diámetros del rodillo: 0.076 y 0.034

Material: barro cocido, color ocre

Como el anterior, rombos de igual dimensión; las líneas rectas que lo limitan parece tenían como finalidad separar un estampado de otro con mismo o diferente tema.

#### Plancha N<sup>o</sup> 2188

Procedencia: Departamento de Antioquia

Diámetros del rodillo: 0.082 y 0.030

Material: barro cocido, color ocre

Tiene el motivo general de los anteriores rodillos, sólo que en este caso el motivo-relievado es una faja romboidal en tanto que en el anterior el rombo relievado está constituido por una superficie continua.



Plancha N° 2186

Procedencia: Departamento de Antioquia

Diámetros del rodillo: 0.061 y 0.034

Material: barro cocido, color ocre

Este rodillo proyecta un estampado cuyo tema es de figuras romboidales formadas por bandas en línea quebrada que se cruzan, en el centro de cada una de las figuras romboidales se encuentra bajo un relieve circular.

Plancha N° 2180

Procedencia: Departamento de Antioquia

Diámetros del rodillo: 0.090 y 0.041

Material: barro cocido, color ocre

El motivo principal en el estampado de este rodillo son las figuras romboidales determinadas al centro y dentro de las cuales está inscrita una figura en espiral.

Plancha N° 1301

Procedencia: Nare - Depto. de Antioquia

Diámetros del rodillo: 0.050 y 0.031

Material: barro cocido, color ocre

La figura rectangular que proyecta este rodillo tiene dos bandas longitudinales cada una de las cuales contiene una sucesión de rombos y cada uno de ellos determina al centro un excavado igualmente romboidal.

Plancha N° 2185

Procedencia: Departamento de Antioquia

Diámetros del rodillo: 0.064 y 0.087

Material: barro cocido, color ocre

El estampado de este rodillo está caracterizado por bandas oblicuas que determinan al centro rectángulos oblicuos o romboideos.

Plancha N° 1192

Procedencia: Puerto Antioquia - Depto. de Antioquia

Diámetros del rodillo: 0.057 y 0.039

Material: barro cocido, color ocre

Está caracterizado el estampado de este rodillo por una sucesión de motivos en forma de copas que se oponen por sus bordes.



Plancha N° 713

Procedencia: Mutatá - Depto. de Antioquia

Diámetros del rodillo: 0.052 y 0.030

Material: barro cocido, color ocre

Este estampado a simple vista el más sencillo de los rodillos, sus relieves tratan de formar polígonos incompletos que tienden a constituir una espiral lo que da una extraña armonía.

Plancha N° 2172

Procedencia: Departamento de Antioquia

Diámetros del rodillo: 0.104 y 0.029

Material: barro cocido, color negro

Tiende a formar con sus dos mitades dos figuras en forma de X y en sus centros armónicamente dispuestas figuras esféricas relievadas.

Segunda Serie.

Esta segunda serie de rodillos está formada por aquellos cuya proyección nos revela motivos abstractos de muy vaga precisión pero que su conjunto nos muestra una perfecta armonía y equilibrio en la disposición de los relieves, éstos se presentan en curvas, rectas y líneas quebradas y en volúmenes de polígonos irregulares, raras veces se encuentra en la decoración relievada de la cerámica americana una tan rara armonía como la que se halla en estos estampados. Nuestro concepto se acentúa más especialmente en el motivo 2178, en los otros tres rodillos se observa una orientación del motivo hacia el relieve sigmático con tendencia a espirales que empalman con líneas rectas. La observación directa de los dibujos dará al lector una apreciación más exacta de lo que quiere sugerir. Dentro del concepto moderno son verdaderos ejemplos de arte abstracto.

Plancha N° 2178

Procedencia: Departamento de Antioquia

Diámetros del rodillo: 0.066 y 0.037

Material: barro cocido, color ocre

Plancha N° 1833

Procedencia: Nare - Depto. de Antioquia

Diámetros del rodillo: 0.081 y 0.045

Material: barro cocido, color ocre



### Plancha N° 2175

Procedencia: Departamento de Antioquia

Diámetros del rodillo: 0.080 y 0.029

Material: barro cocido, color ocre

### Plancha N° 843

Procedencia: Mutatá - Depto de Antioquia

Diámetros del rodillo: 0.068 y 0.035

Material: barro cocido, color ocre

### Tercera Serie.

La tercera serie está constituida por dos rodillos geoméricamente mejor figurados y comprensibles pues se trata en sus motivos centrales de un verdadero conjunto sigmático, tal vez de influencia antillana.

### Plancha N° 1717

Procedencia: Concordia - Depto. de Antioquia

Diámetros del rodillo: 0.088 y 0.061

Material: barro cocido, color ocre

### Plancha N° 841

Procedencia: Mutatá - Depto. de Antioquia

Diámetros del rodillo: 0.076 y 0.040

Material: barro cocido, color ocre

### Cuarta Serie.

La cuarta serie está formada por un rodillo (1194) que si se considera con un criterio evolutivo, parece ser una manifestación más primitiva en el arte en cuanto a la expresión del motivo aunque en su conjunto armónico no es de menor categoría artística que los anteriores. Se trata de un arte figurativo en el que se sugieren cuatro manos de orientación distinta en la superficie y con sugerencia de caras humanas hacia la periferia. A pesar del conjunto artístico figurativo, la expresión de los motivos no es naturalista y aunque con claridad es sugerente, es de marcada tendencia abstraccionista.



#### Plancha N° 1194

Procedencia: Puerto Antioquia - Depto. de Antioquia

Diámetros: 0.093 y 0.068

Material: barro cocido, color ocre

Finalmente tenemos la figura de un sello tamaño natural, que es, sin lugar a dudas, la manifestación artística más equilibrada de las que hemos hallado en las regiones del Golfo de Urabá - Mar de las Antillas, es posiblemente una expresión de la serpiente emplumada ya que se trata de una figura que representa el cuerpo enroscado de una serpiente con alas muy bien estilizadas y una cabeza con pico de pájaro.

#### Plancha N° 2160

Procedencia: Necoclí - Golfo de Urabá - Depto. de Antioquia

Medidas: 0.058 y 0.023

Material: barro cocido, color negro

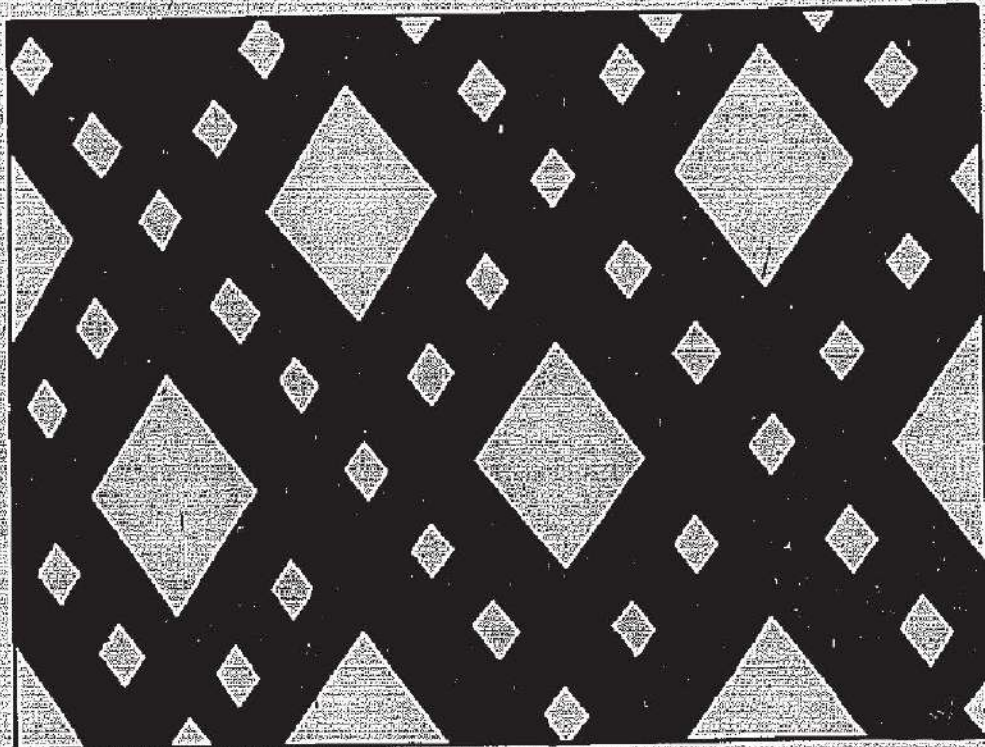
### CONCLUSIONES

La breve presentación de este material museal no excluye la posibilidad de hacer algunas sugerencias u observaciones que pueden ser de alguna utilidad para los arqueólogos, dijimos al principio que se trata de un material recolectado en el Departamento de Antioquia. Al sur de este complejo geográfico está la zona arqueológica que en Colombia reconocemos como dispersión de una cultura que provisional y arbitrariamente hemos llamado Quimbaya; en ésta la manifestación decorativa está en gran manera realizada por la figura geométrica rectilínea y de pocas curvas. En la expresión de este arte que en nuestro concepto es altamente abstraccionista, se sugieren los motivos antropomorfos y zoomorfos sutilmente figurativos. Hacia el norte de Antioquia ya en los confines con el complejo antillano la decoración de la cerámica y en general de la alfarería es marcadamente curvilínea especialmente en la expresión sigmática que la caracteriza tanto en las pequeñas como en las grandes Antillas. En ésta igualmente se encuentra el abstraccionismo no importa ser la sigma la abstracción más sublimada de lo que para los taínos fue la ocurrencia del ciclón o el huracán.

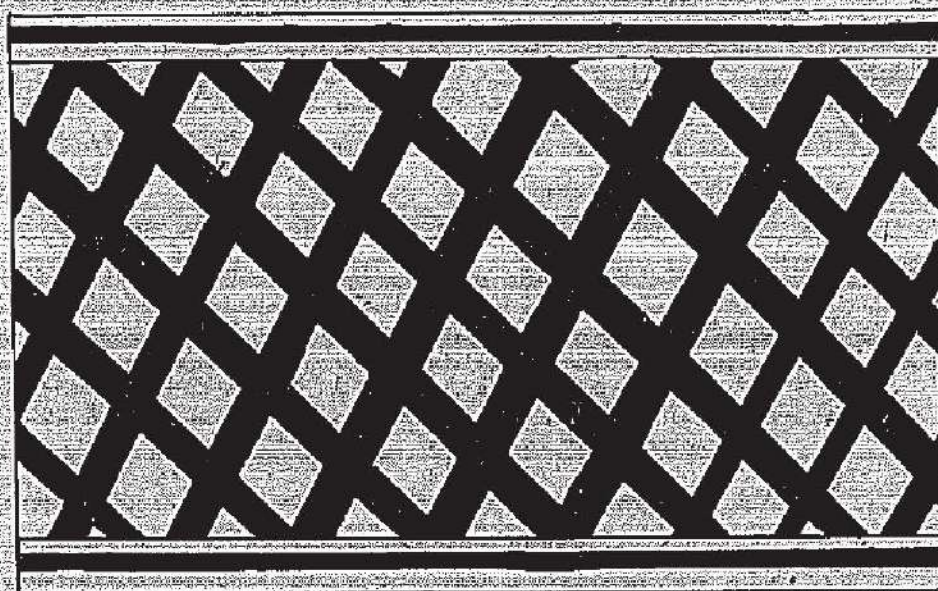
Parece, pues, que en el noroeste colombiano más claramente en Antioquia se encuentra una zona de contactos étnicos lo que por hipótesis puede llevarnos a posteriores estudios con un material más completo, antes de llegar a afirmaciones definitivas respaldadas por la estratigrafía.

Ida Cerezo López



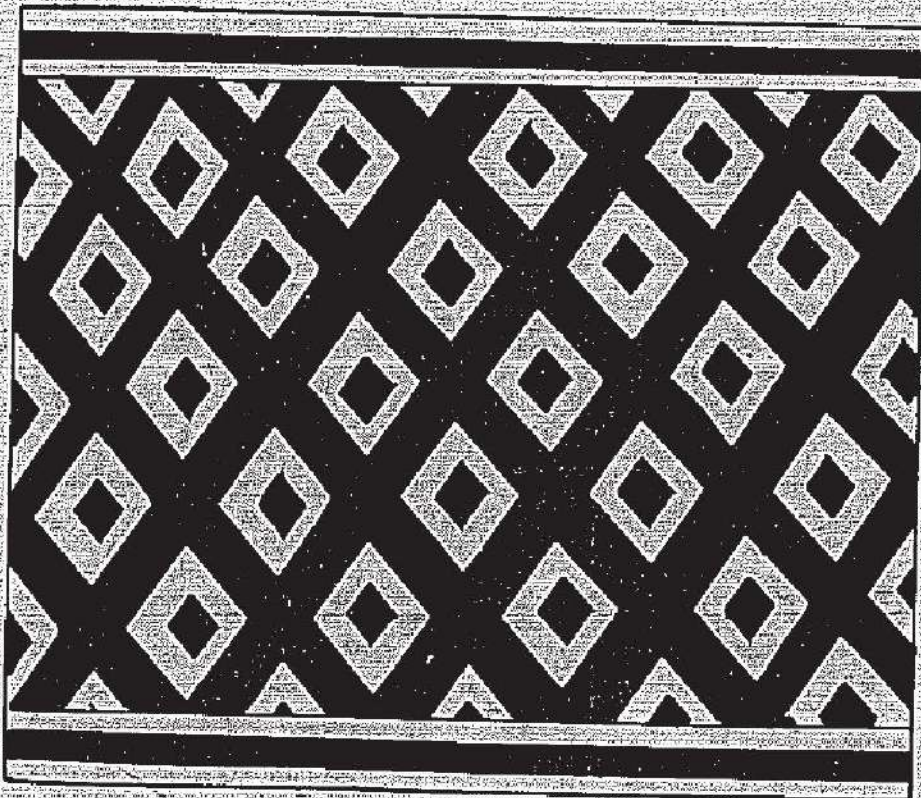


2183 - Dpto. de Antioquia.

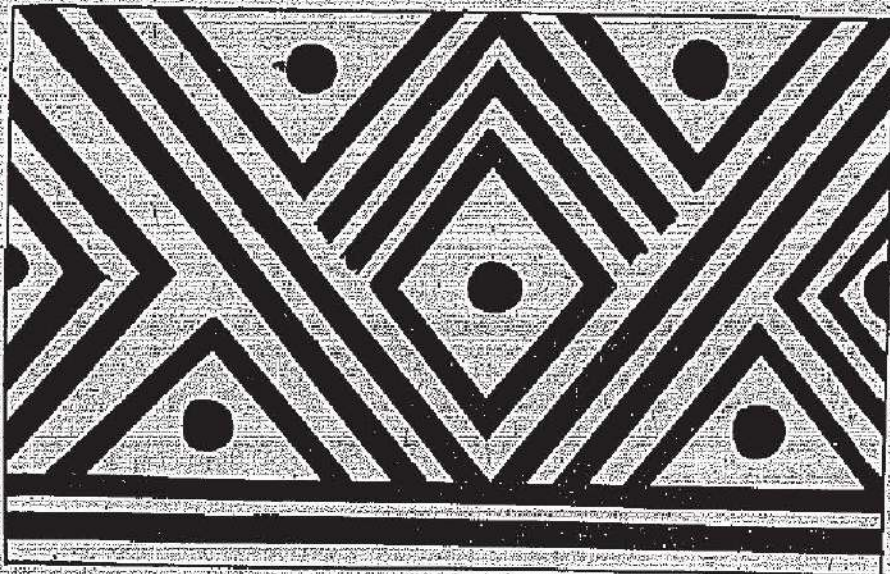


2177 - Dpto. de Antioquia.



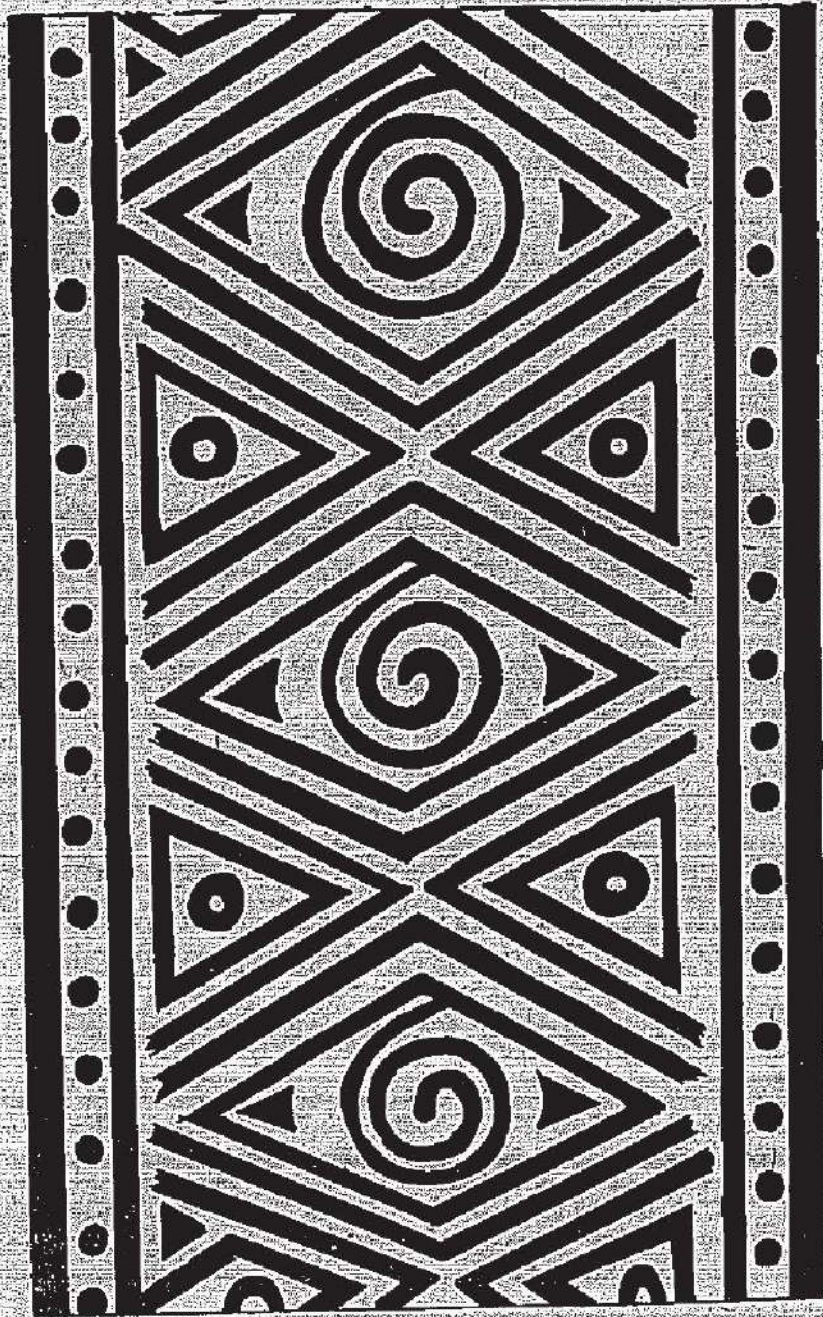


2188 - Dpto. de Antioquia.



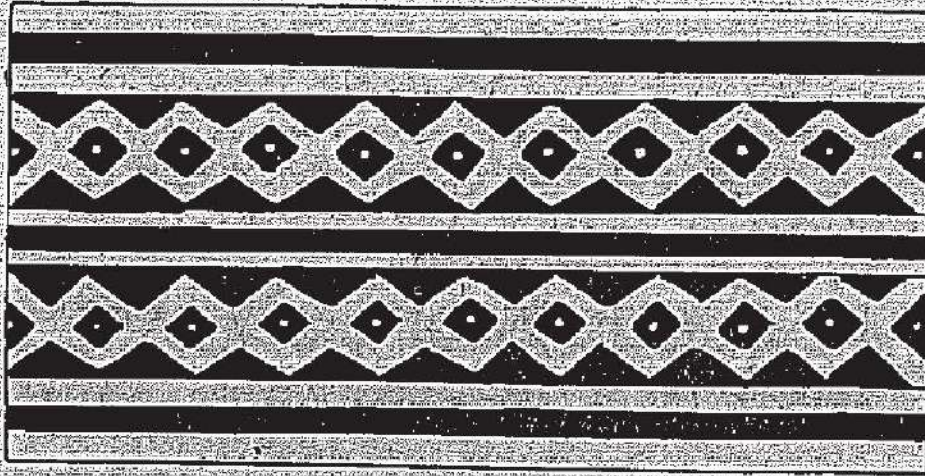
2186 - Dpto. de Antioquia.



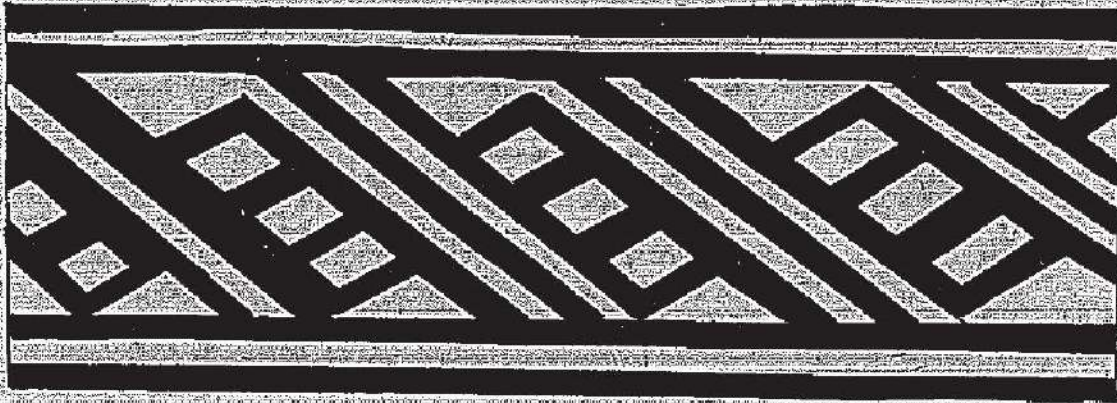


2180 - Dpto. de Antioquia.

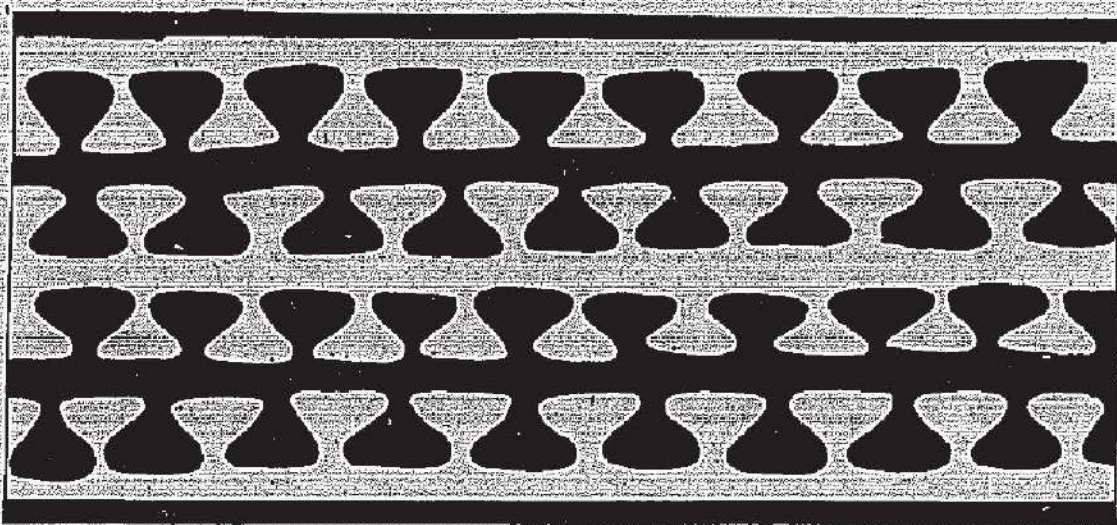




1301 - Nare. - Dpto. de Antioquia.

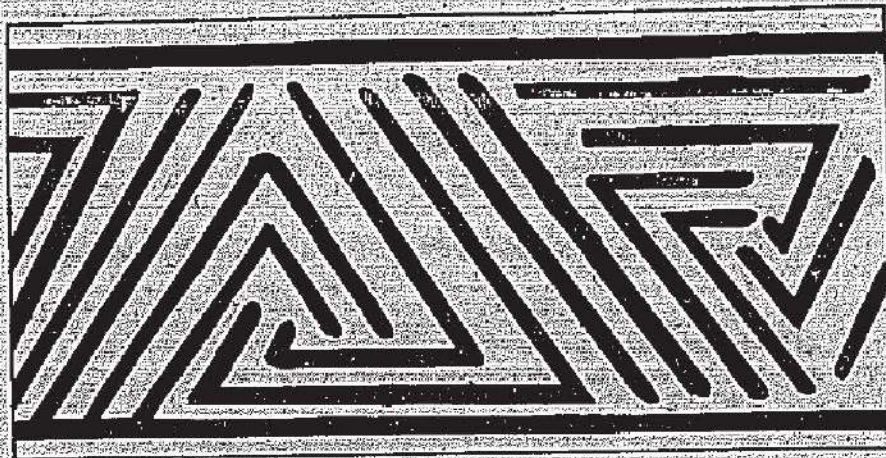


2185 - Dpto. de Antioquia.

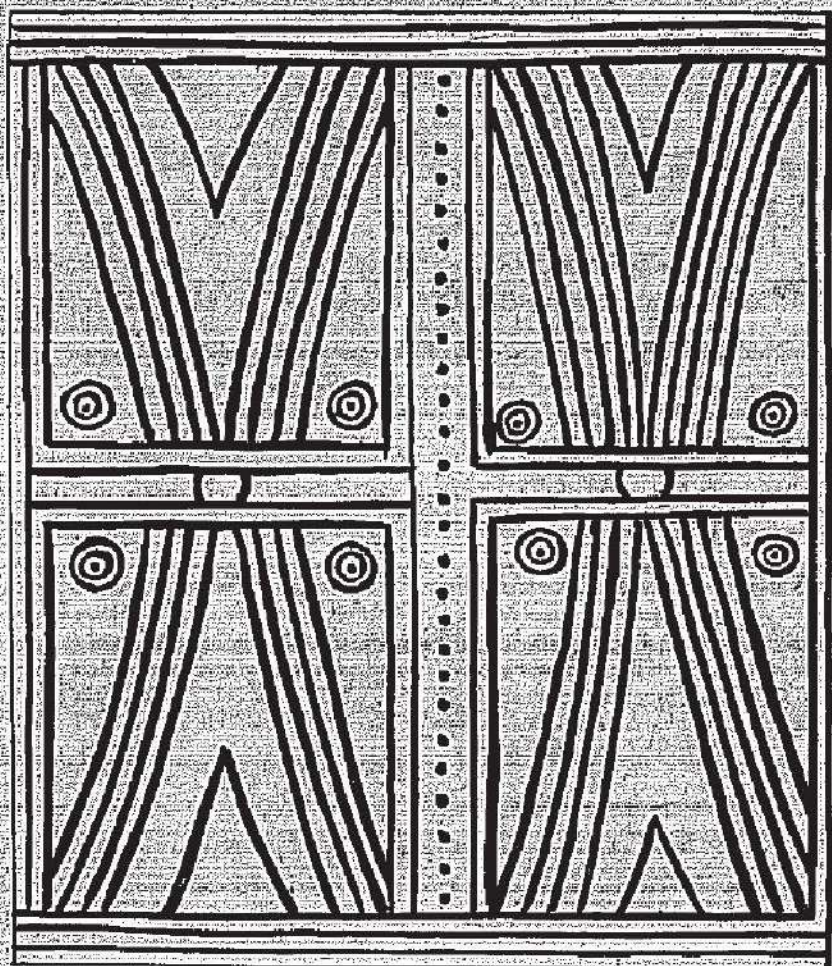


1192 - Pto. Antioquia. - Dpto. de Antioquia.



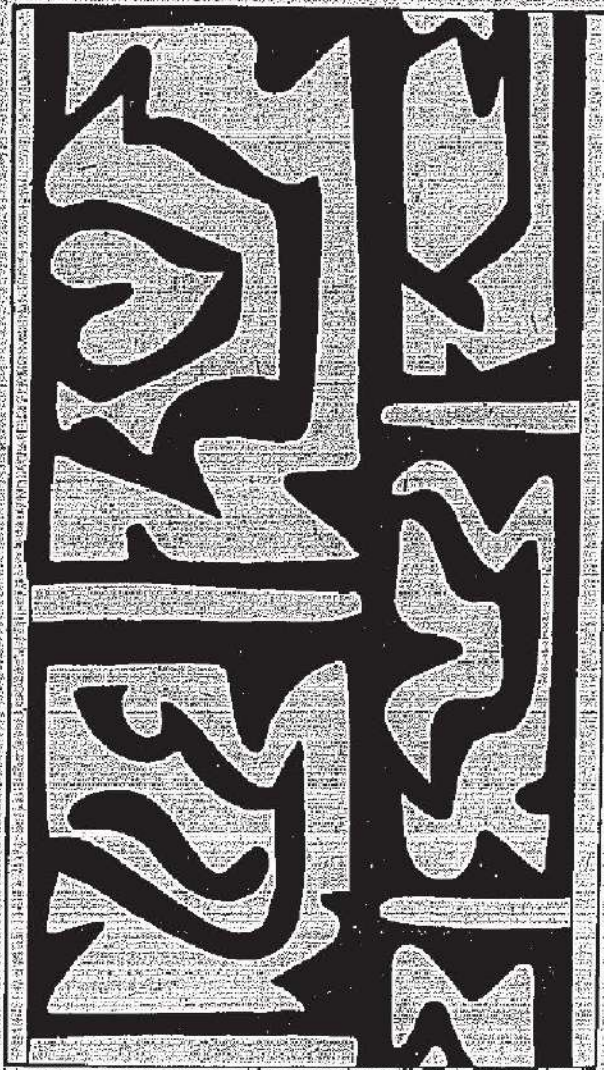


713 - Mutatá. - Dpto. de Antioquia.



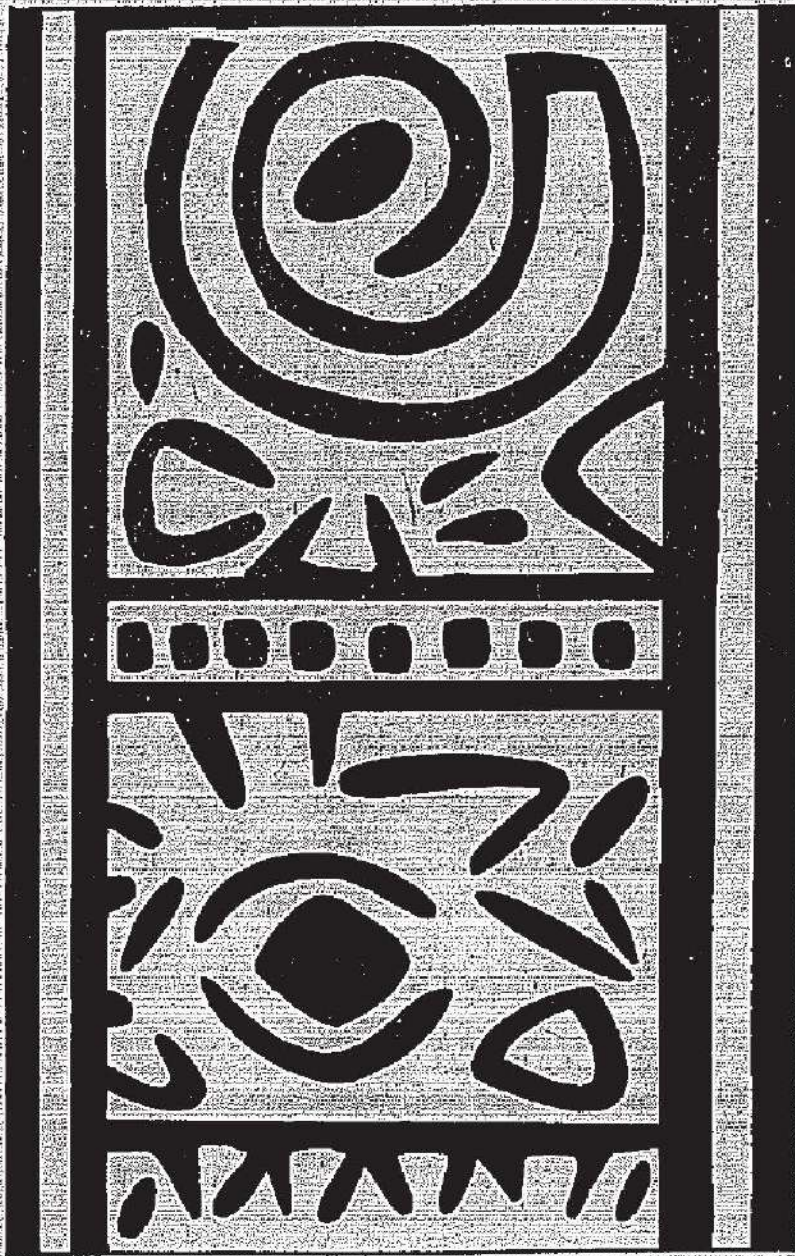
2172 - Dpto. de Antioquia.





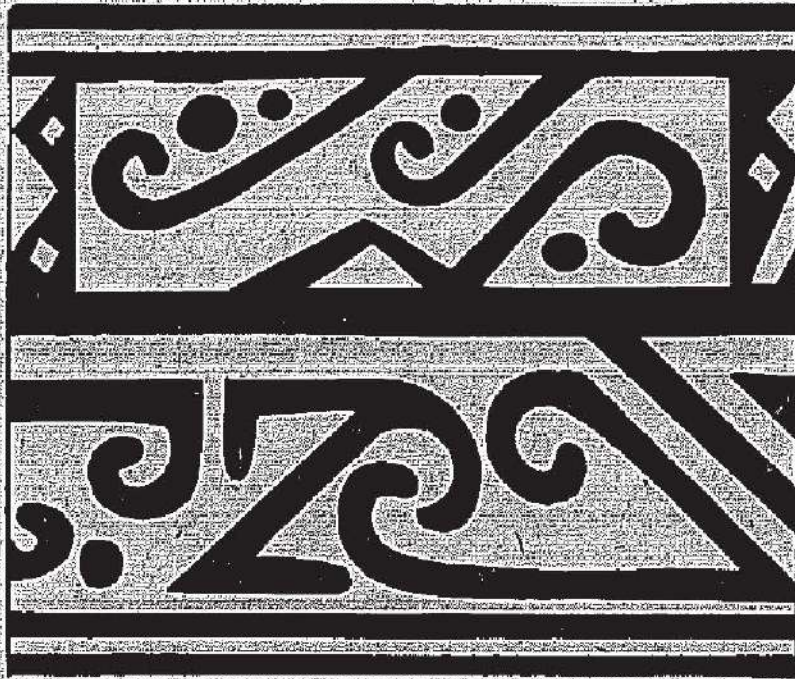
2178 - Dpto. de Antioquia.





1833 - Nare. - Dpto. de Antioquia.





2175 - Dpto. de Antioquia.



843 - Mutatá, - Dpto. de Antioquia.





1717 - Concordia. - Dpto. de Antioquia.







841 - Mutatá. - Dpto. de Antioquia.





1194 - Pto. Antioquia. - Dpto. de Antioquia.





2160 - Necoclí - Dpto. de Antioquia.