

Imágenes de progreso en la Amazonía: texto y fotografía como estrategia política en Coari, décadas de 1930 y 1940¹

James Roberto Silva

Doctor en Historia Social

Profesor del Departamento de Historia de la Universidad Federal del Amazonas (Manaos, Brasil)

Dirección electrónica: jamesroberto@hotmail.com

Silva, James Roberto (2018). "Imágenes de progreso en la Amazonía: texto y fotografía como estrategia política en Coari, décadas de 1930 y 1940".

En: *Boletín de Antropología*. Universidad de Antioquia, Medellín, vol. 33, N.º 55, pp. 217-246.

DOI: 10.17533/udea.boan.v33n55a10

Texto recibido: 15/03/2017; aprobación final: 30/07/2017

Resumen. Este artículo pone de relieve aspectos de la evolución político-administrativa de la economía y de la sociedad del municipio de Coari (Amazonas), en su relación con un conjunto de representaciones visuales y textuales producidas por cierto segmento político en los años 1930-1940. Examinamos históricamente el proceso de formación de ese núcleo urbano mediante la interpretación de las inversiones simbólicas realizadas por medio de recursos visuales (en especial la fotografía) con los que sucesivas municipalidades llenaron sus informes, en su relación con los discursos oficiales. Nuestra fuente principal son los informes municipales, instrumento fundamental, en aquel entonces, para la divulgación de los logros de los poderes ejecutivos municipales. Por ellos, inferimos las condiciones económicas, logísticas y sociales de las ciudades, así como las marcas de las relaciones de poder entre el ejecutivo y el legislativo del municipio y de la unidad federativa. A pesar de las dificultades por las que pasaba la ciudad, se notó que una parte significativa de los esfuerzos de los administradores de Coari fue consumida en la construcción de una imagen de permanente progreso.

Palabras clave: fotografía, Amazonía, progreso, Coari, gobierno local.

1 El presente artículo es el resultado de una investigación realizada en el curso del proyecto "Trabajo, Cultura y Ciudad", en el marco del Programa Nacional de Cooperação Acadêmica entre la Pontificia Universidade Católica de São Paulo, la Universidade Federal do Amazonas y la Universidade Federal de Campina Grande (Ed. PROCAD/CAPES 071/2013).

Images of progress in the Amazon: Text and photography as a political strategy in Coari, 1930s and 1940s

Abstract. This article highlights aspects of the political-administrative evolution, economy and society of the municipality of Coari (Amazonas), in its relationship with a set of visual and textual representations produced by a certain political segment in the years 1930-1940. We examined the process of formation of this urban nucleus historically, interpreting the symbolic investments made through visual resources, notably photography, with which successive municipalities filled their reports, in their relation with official discourses. Our main source was municipal reports, a fundamental tool for disseminating the achievements of the municipal executive powers at the moment. For them, we attach the economic, logistical, and social conditions of the cities, as well as the marks of power relations between the executive and legislative branches of the municipality and the federative unit. In spite of the difficulties that the city was going through, it was noted that a significant part of the efforts of Coari administrators was spent in the construction of a permanent progress image.

Keywords: Photography, Amazonia, progress, Coari, local government.

Imagens de progresso na Amazônia: texto e fotografia como estratégia política em Coari, décadas de 1930 e 1940

Resumo. Este artigo destaca perspectivas da evolução político-administrativa, da economia e da sociedade do município de Coari (Amazonas), em sua relação com um conjunto de representações visuais e textuais produzidas por um específico segmento político nos anos 1930-1940. Exploramos historicamente o processo de formação desse núcleo urbano, interpretando as inversões simbólicas realizadas por meio de recursos visuais, especialmente a fotografia, com que sucessivas municipalidades encheram seus informes em relação com seus discursos oficiais. Nossa fonte principal foram os informes municipais, instrumento fundamental de divulgação de logros dos poderes executivos municipais. Por eles, contrastamos as condições econômicas, logísticas, sociais das cidades mesmo que as marcas das relações de poder entre o executivo e legislativo do município e da unidade federativa. Embora as dificuldades pelas que atravessava a cidade, percebeu-se que parte significativa dos esforços dos administradores de Coari foi consumida na construção de uma imagem permanente de progresso.

Palavras-chave: fotografia, Amazônia, progresso, Coari, governo local.

Images de progrès dans l'Amazonie : texte et photographie comme une stratégie politique à Coari, décennies 1930 et 1940

Résumé. Cet article met en évidence des aspects de l'évolution politique-administrative, de l'économie et de la société de la municipalité de Coari (Amazonas), dans son rapport à un ensemble de représentations visuelles et textuelles produites par un certain segment politique dans les années 1930-1940. On a examiné le processus historique de formation de ce noyau urbain, en interprétant des investissements symboliques faits avec des ressources visuelles, évidemment la photographie, avec lesquelles plusieurs municipalités ont rempli leurs rapports, dans leur relation avec les discours officiels. Les rapports municipaux ont été notre principale source, un instrument fondamental de cette époque-là pour la diffusion des réussites des pouvoirs exécutifs municipaux. Pour eux, nous avons comparé les conditions économiques, logistiques et sociales dans les villes, ainsi que les marques des relations de pouvoir entre l'exécutif et le législatif et l'unité fédérative. Malgré les difficultés de la ville, c'était évident qu'une partie importante des efforts des gestionnaires à Coari était dépensé dans la construction d'une image d'amélioration continue.

Mots-clés : photographie, Amazonie, progrès, Coari, gouvernement local.

En este artículo se quiere destacar la relación producida entre imágenes y textos con aspectos de la política, la economía y la sociedad del municipio amazonense de Coari entre los años 1930 y 1940. La formación de ese núcleo urbano en la Amazonía fue tratada aquí mediante el análisis de las inversiones simbólicas implicadas en ese proceso, sobre todo en la forma de recursos visuales y, especialmente, la fotografía. Así como se podrá percibir, las imágenes fueron empleadas frecuentemente por las sucesivas administraciones municipales en la elaboración de sus informes anuales.

En el levantamiento de fuentes iconográficas que realicé en los archivos del Instituto Geográfico e Histórico del Amazonas (IGHA), ubicado en Manaus, capital del estado de Amazonas, encontré un conjunto de informes municipales relativos a la ciudad de Coari, producidos en los años 1930 y 1940, llenos de fotografías.² Mi interés estaba orientado hacia las imágenes (fotografías, dibujos y grabados) que retrataran el paisaje amazónico, con el objetivo de reflejar cómo, desde la segunda mitad del siglo XIX y a lo largo del XX, la producción de representaciones visuales sobre la Amazonía se fue transformando en comparación con los cambios, en una escala mayor, de percepción sobre la región. De lugar considerado ideal para ser explotado en todo su potencial económico (Pereira, 2008), la región pasó a convertirse en una especie de santuario sagrado que merece a todo costo ser preservado (Diegues, 2004, 2008).

Debido a los informes municipales y a las imágenes en ellos contenidas, me pareció pertinente, a modo de estudio de caso, contemplar un momento intermedio (los años 1930 y 1940), situado entre los dos polos de aquella periodización (mediados del siglo XIX hasta finales del siglo XX). Por un lado, se justifica investigar el pasado de la ciudad en los cuadros de un contexto bien distinto de aquel que se presenta en la actualidad: Coari, situado a 363 kilómetros de Manaus, se ha ido convirtiendo, desde hace tres décadas, en motivo de creciente atención por causa del descubrimiento de considerables reservas de combustibles. Por otro lado, estamos ante un significativo volumen documental seriado (los varios informes municipales que contienen fotografías), lo que, como apuntó Meneses (2003: 27), corresponde al mejor escenario para una investigación que considere las fuentes iconográficas. Para desarrollar la problemática histórica que mueve esta investigación, al analizar los documentos, seguiremos una estrategia de interpretación que pone a las fuentes históricas en constante diálogo, independiente de su naturaleza escrita o visual (Silva, 2009, 2012).

Coari saltó del anonimato (a lo largo de casi todo el siglo XX) a las páginas de la prensa después del descubrimiento, en 1986, de inmensas reservas de petróleo y gas en las proximidades del río Urucu (localidad que pasó a denominarse Provincia

2 Los primeros contactos con la historia de Coari los tuve en 2005, y fueron motivados por el programa de monitoreo socioambiental "Potenciales Impactos y Riesgos Ambientales de la Industria de Petróleo y Gas en el Amazonas - PIATAM", en el proyecto "Ríos y Hombres".

Petrolífera de Urucu), a 254 kilómetros de la sede del municipio (Pereira, 2014), y, más tarde, con el anuncio de la construcción de un gasoducto de 663 kilómetros de extensión hasta la capital del estado, Manaus, lo que sólo se concretó en 2009 (Petrobras, 2016). La construcción de una base terrestre para extracción de petróleo y gas en el corazón de la selva ocurrió en medio de cuestionamientos sobre los impactos socioambientales que las obras podrían acarrear (Sakamoto, 2002; Pereira, 2014). Estos debates, a su vez, fueron seguidos, mucho más tarde, por fuerte propaganda institucional de la empresa que hacía la explotación, en la que se exponía su preocupación por el asunto y las medidas de reparación ambiental que había practicado (Brasil, 2007; Madov, 2011; Petrobras, 2016).

Hoy, la ciudad de Coari, que posee cerca de 84.000 habitantes, vive el contraste entre riqueza y pobreza. A pesar de los recursos financieros provenientes de los *royalties* transferidos por la compañía petrolera, la población no se beneficia de los posibles efectos positivos esperados con el aumento de la renta del municipio desde que empezó la extracción de petróleo y gas (Sakamoto, 2002; Soler, 2009; Torres y Motta, 2011).

Este no fue, sin embargo, el primer brote de “progreso” que la ciudad presencié. Al volver en el tiempo, conducidos por los informes municipales de Coari, alcanzaremos las décadas de 1930 y 1940, en las que, como observamos, los administradores de la ciudad se empeñaban en la construcción de una imagen de permanente progreso. Se trata de un contexto en el que es posible poner a dialogar el pasado y el presente del municipio. Vistos en perspectiva temporal, los acontecimientos que llevaron a Coari a la actual posición de destaque, por no constituirse en una mera combinación casual de elementos naturales con tecnológicos, merecen un esfuerzo de comprensión del proceso histórico del cual el contexto que hoy se presenta consiste en uno de los escenarios posibles.

Como ya se ha señalado, las fuentes primarias empleadas en este ensayo, que se refiere a las décadas de 1930 y 1940, se componen esencialmente de informes municipales de Coari. Se trata de una tipología documental muy difundida por la historia de la administración pública brasileña,³ y se configura en el instrumento básico de divulgación, en el ámbito interno, de las realizaciones de los poderes ejecutivos municipales, presentados regularmente a las respectivas cámaras de con-

3 Los informes municipales pasaron a constituir un instrumento administrativo del Estado brasileño a partir de la instauración de la República, lo que se dio en 1889. Los informes eran producidos por los alcaldes y requerían ser aprobados por los concejales que ocupaban la Intendencia Municipal, de donde seguían a las manos del gobernador del estado. En el acervo del IGHA, se consiguió recoger datos relativos a 14 informes, referentes a los años 1913, 1914, 1921, 1925, 1926, 1928, 1929, 1936, 1937, 1938, 1940, 1941, 1942 y 1943 (los de 1936 a 1943 despertaron más interés). Hasta 1929, los informes se imprimieron en los talleres de la Prensa Oficial del estado, ubicada en Manaus; los informes de 1936 en adelante se imprimieron en la Typographia Phenix, también situada en la capital.

cejales, salvo en situaciones de excepción (como es el caso de algunos que pasaron bajo nuestro análisis).

El anterior es, por lo tanto, un material que posibilita no sólo apreciar las condiciones físicas, económicas, logísticas, sociales y culturales de las ciudades, sino que también proporciona indicios importantes de las relaciones de poder entre el ejecutivo y el legislativo del municipio y del estado. Para el presente trabajo, utilizamos informes que cubren las ya mencionadas décadas de 1930 y 1940, cuya presentación es impresa y que traen, con relativa frecuencia, material visual como fotografías, mapas y grabados. El texto y la iconografía fueron sometidos a un análisis que trazó un perfil, ora de las estrategias visuales empleadas en la construcción de una imagen política de la ciudad a lo largo de aquellas décadas, ora de la evolución de las relaciones de ese municipio situado en el Medio Solimões con la capital del estado. Sin embargo, tuvimos el cuidado de conducir la reflexión en función de la problemática histórica propuesta en esta investigación y no de la tipología de los documentos que se utilizaron (Meneses, 2003: 27). Aquí, por lo tanto, no habrá lugar para la fetichización de las imágenes ni ellas recibirán un tratamiento que las jerarquice en un plano superior al de las demás fuentes consultadas.

Por medio de los informes de los alcaldes de Coari —construidos minuciosamente sobre todo a lo largo de más de diez años de administración del alcalde Capitão Alexandre Montoril—, percibimos la construcción de una ciudad paso a paso. Paulatinamente, van surgiendo plazas, mejoras de todo orden, la vida urbana se vuelve más compleja en los relatos del celoso intendente municipal, que llama la atención por la organización y el control que ejerce sobre la vida económica y administrativa de la ciudad. En la mano de ese edil, los informes superaron el mero papel de procedimiento administrativo de control de los actos del ejecutivo para transformarse en piezas de propaganda política, de legitimación del poder y de producción de sentidos, como veremos al examinar la inversión simbólica de la que los informes se convirtieron en portadores.

En muchas oportunidades, la historiografía brasileña caracterizó el período republicano bajo la presidencia de Getúlio Vargas, a partir de 1930, como extremadamente centralizador. Sin embargo, la política de ciudades de Vargas combinaba propósitos de integración nacional y medidas ostensibles de control de la vida de los municipios con estímulo al desarrollo autónomo, acompañado de un incremento de las condiciones necesarias para un progreso por cuenta propia (Ferreira y Delgado, 2003). Esto confería a los ciudadanos el sentimiento de una prosperidad independiente, pero integrada al “concierto de los estados”, para usar la expresión de uno de los alcaldes de Coari (Coary, 1928). Eran programas, pues, aparentemente contradictorios, pero que, en su conjunto, favorecieron la convergencia política y simbólica hacia el poder federal, hasta que los ayuntamientos pasaron a ser ocupados, a partir de la década de 1930, por hombres de la confianza del régimen

varguista, procedimiento que se intensificó con la instauración del Estado Nuevo (Reis, 1944; Souza, 1966).

A pesar de las críticas que se pueden hacer y de las innumerables resistencias que despertó, el gobierno de Getúlio Vargas estuvo marcado por un esfuerzo sin precedentes en la república brasileña por la integración, la promoción humana y la autonomía energética nacional: la Campaña Nacional por la Educación, en la década de 1930, y la Campaña del Petróleo, en la de 1950, son sólo dos ejemplos que ganaron simpatías y desencadenaron conductas objetivas fuera del país, al hacer que regiones hasta entonces olvidadas o ignoradas se percibieran como participantes de la vida nacional.

La historia de Coari, en su condición de municipio, transcurre en ese contexto. Lo que es actualmente la ciudad de Coari comprendió, remotamente, un primer núcleo de poblamiento indígena, que habría sido fundado por el jesuita Samuel Fritz a principios del siglo XVIII (Freire, 1994), cuando se denominó aldea de Coari.

De aldea pasaría a “lugar”, en 1758, bajo el nuevo nombre de Alvelos. En 1833 retomó la denominación original y fue reconocida como “freguesia”.⁴ Posteriormente, en 1854, su sede se trasladó a un lugar cercano a la desembocadura del lago homónimo, donde hasta hoy se encuentra la sede del municipio. Alrededor de 1860, el diseñador-viajero Paul Marcoy llegó a Coari y produjo un registro que representaba características del lugar (figura 1).



Figura 1 Vista de la villa de Coari al margen del lago del mismo nombre, c. 1860

Fuente: Gravura de Riou. Paul Marcoy, *Voyage de l’Ocean Pacifique à l’Ocean Atlantique à travers l’Amérique du Sud*, 1867.

4 *Freguesia*, durante el período monárquico, en Brasil, era el nombre dado a la menor división administrativa, correspondiente a la parroquia civil en otros países.

Por la legislación del imperio, las freguesías poseían muy poca autonomía. Sólo veinte años más tarde, en 1874, Coari pasó a ser “pueblo”. En 1891 obtuvo sus primeros órganos judiciales: contó con un juez de derecho y un juez municipal (Guimarães, 1900: 12-13). Finalmente, en 1932, ya bajo el régimen de Vargas y con cerca de 8.500⁵ habitantes, Coari fue elevada a la categoría de “ciudad” (Ferreira, 1957: 140). Las razones para la elevación de Coari a la nueva categoría fueron reiteradas y empleadas incansablemente por Alexandre Montoril, iniciado en la carrera militar,⁶ que llega a la localidad para asumir los negocios municipales en diciembre de 1930. El acto que promovió la antigua villa a la condición de ciudad decía tener en cuenta el “creciente progreso” de Coari, el “aumento de su población”, la “divulgación de la enseñanza primaria”, el “desarrollo de su comercio y la explotación de las riquezas” (Coary, 1938: 17).

Durante varios años, el alcalde Alexandre Montoril reafirmará esas cualidades por medio de sus informes leídos en la Cámara de Vereadores, y que, a partir de 1937, pasarán a ser dirigidos directamente al interventor en el gobierno del estado, cargo ocupado por Álvaro Maia⁷ durante todo el período del Estado Nuevo (1937-1945).

Al examinar aquí los informes administrativos del Ayuntamiento de Coari, producidos en las décadas de 1930 y 1940, vamos a tratarlos como piezas de discurso político, interpretando las inversiones simbólicas realizadas por medio de recursos visuales, en especial la fotografía, con los cuales las sucesivas municipalidades suministraban esas publicaciones, en su relación directa con las descripciones y

-
- 5 He estimado en 8.500 los habitantes de Coari, para el año 1932, tomando como base la información de que, en 1928, allí había 7.891 habitantes (Coary, 1929: 4). Sin perjuicio para nuestro análisis, observamos que ese número difiere bastante de aquellos presentados en los censos demográficos oficiales del Instituto Brasileiro de Geografia e Estatística (IBGE). Como no hubo censo en 1930 (Oliveira y Simões, 2005), disponemos sólo de los números relativos a 1920: 9.688 habitantes (IBGE, 1928) y 1940: 13.384 habitantes (IBGE, 1952).
 - 6 Una de las primeras menciones a Alexandre Montoril (1893-1972) informa que fue sargento archivista en el cuartel del escuadrón de caballería de la fuerza policial de Manaus (*Jornal do Commercio*, año XIV, N.º 4803, 10/09/1917). Nacido en el estado de Ceará, Montoril llegó a Manaus en 1912. Al año siguiente, se convirtió en plaza de la fuerza policial del estado. Se formó en odontología en 1920. Antes de convertirse en prefecto de Coari, Montoril ejerció el cargo de delegado de policía en tres localidades: Tefé, Maués y Eirunepé, y fue interventor en Itacoatiara-AM en 1923 (Goés, 2017).
 - 7 Hijo de seringalista, Álvaro Botelho Maia nació en Humaitá, Amazonas. Estudió Derecho en Ceará y en Río de Janeiro. Su actividad más permanente fue como periodista, pero también ejerció varios cargos públicos, hasta ser indicado interventor en el Amazonas (interventor del Amazonas 1930-1931; gobernador AM 1935-1937; interventor AM 1937-1945; gobernador AM 1951-1954). Fue dos veces senador de la república por el estado de Amazonas (1946-1951 y 1967-1969), ocupación que ejerció hasta morir en su casa, en Manaus, en 1969 (Fundação Getúlio Vargas, 2017).

con la realidad vivida por el municipio. No se trata de buscar en las fotografías que serán presentadas las intenciones en ellas depositadas, estudiando sus composiciones y encuadramientos, sino de, mediante la identificación de sus asuntos y el cruce de esas informaciones con el contexto de su surgimiento, comprender el valor que las imágenes desempeñaron en la estrategia de persuasión y qué papel les hicieron jugar en la construcción o elaboración de una visualidad promotora de las calidades del lugar.

En los informes de Coari, las fotografías son el equivalente iconográfico de lo que el texto instituye como nuevos sentidos para aquella ciudad: el de la especialización de las actividades urbanas, el de diferenciación espacial según las funciones desempeñadas, la integración física como metáfora para la integración social. En ese cuadro que poco a poco se va dibujando, a las actividades específicas pasan a corresponderles lugares específicos para su realización, lo que queda claro en los esfuerzos de redefinición tanto de los espacios públicos como de los particulares.

Las mejoras en la ciudad, ostentadas en las fotografías, acompañan de cerca la variación de los ingresos del municipio. En los datos financieros que figuran en los informes se observa que, en el decenio 1930-1940, la inyección de dinero en la ciudad saltó del umbral medio de 104:000\$000 (1930-1935), a 173:000\$000 (1936- 1940) (ver tabla 1). Esto representó una elevación media en los ingresos del orden del 66,3%, a pesar de la tendencia a la baja para los dos últimos años de observación (figura 2).

Tabla 1 Receta del municipio de Coari, 1930-1940

| <i>Año</i> | <i>Receta (en mil-réis)</i> |
|------------|-----------------------------|
| 1930 | 114:315\$256 |
| 1931 | 104:762\$472 |
| 1932 | 97:015\$793 |
| 1933 | 84:582\$484 |
| 1934 | 102:174\$734 |
| 1935 | 121:475\$667 |
| 1936 | 145:858\$716 |
| 1937 | 173:143\$000 |
| 1938 | 225:653\$550 |
| 1939 | 164:732\$200 |
| 1940 | 157:387\$800 |

Fuente: Informes Municipales de Coari (1938 y 1940).

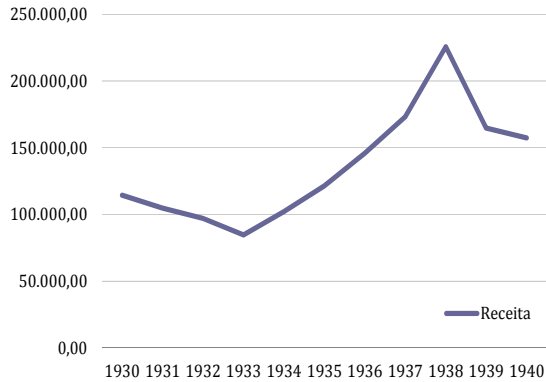


Gráfico 1: Receta del Municipio de Coari 1930 1940



Figura 2 Puesto de salud "João Ricardo" en Coari

Fuente: Relatório do Município de Coary, 1936.

El inicio de las obras públicas cuyas fotografías presentaremos (entre ellas, las obras del puerto —Coary, 1936: 27—) coincide con el año de mayor gasto en el municipio, 1935, del orden de 222:892\$562,⁸ lo que generó un notable saldo

8 En la época tratada, la moneda brasileña era el mil-réis. Por ejemplo, la cantidad de 222:892\$562 se leía: doscientos veintidós *contos*, ochocientos noventa y dos mil y quinientos sesenta y dos *réis*. Con la metodología de conversión de valores basada en el precio de los diarios (Acervo,

negativo de 101:416\$895. Si el aumento de los recursos se debió, en parte, como afirma el alcalde, al “mejoramiento de la máquina fiscalizadora” (Coari, 1941: 11), el incremento de la exportación de castaña, que respondía por más del 70% de los ingresos, también contribuyó a la elevación de la riqueza de Coari, cuyo auge se registró en 1938 (p. 13).

Al menos dos períodos diferencian el transcurso de Alejandro Montoril por la prefectura de Coari. El primero se extiende de 1930 a 1936, años en que, dos veces, fue sometido a elecciones para el cargo bajo la leyenda del Partido Popular, el mismo del interventor estadual Álvaro Maia. El segundo período fue el del Estado Nuevo, de 1937 a 1945.

Se entiende mejor el papel cumplido por las fotografías, así como por el discurso de Montoril, cuando se conoce el clima político entonces vivido en los años que precedieron al Estado Nuevo. La primera fase parece haber orientado a Alexandre Montoril por estrategias de legitimación tanto de su presencia y administración, como de la nueva situación política que se vivía nacionalmente. Al proclamarse como sólo un más “humilde mensajero” de la “mentalidad revolucionaria”, que acababa de transformar el escenario político brasileño (Coary, 1936: 3), el prefecto buscó asociar a su imagen los progresos recientes por los que había pasado la ciudad, durante un “gobierno que se implantaba bajo los auspicios de una revolución victoriosa” (p. 3).

Junto a la afirmación de las mejoras urbanas y económicas que Coari venía presenciando, Montoril valoraba las dificultades enfrentadas en las contiendas electorales frente a sus “poderosos opositores”. En la disputa entre su plataforma “Por el progreso de Coari con Álvaro Maia” y la leyenda “Por la libertad de Coary, con sus propietarios”, salió victorioso con un amplio margen de votos, lo que fue presentado como prueba de que no sólo había tenido la aprobación del electorado de Coari, sino de que se había dado cuenta de la “incumbencia que se le había impuesto”, por lo que fue reelegido (Coary, 1936: 3).

Estas dificultades no le habrían impedido proceder a una serie de mejoras en el patrimonio público y en la propia ciudad, tales como hacer la limpieza general del edificio del ayuntamiento; reparar la cadena pública “que amenazaba con desmoronar”; sustituir la máquina de luz por una más eficiente y aumentar el número de focos luminosos por la ciudad; instalar una fábrica de hielo; mantener las calles limpias, recogiendo los residuos con carro de tracción animal y no humana; fomentar la actividad agrícola; construir un trapiche para el puerto de Coari; proseguir

2011), para una equivalencia aproximada entre el poder adquisitivo en el pasado y el de hoy, cada mil-réis (1\$000), para el período 1930-1940, equivaldría, en dólares de hoy, a USD 0,32 (treinta y dos centavos de dólar). De ese modo, el mayor ingreso de Coari en el período, el de 1938, que fue de 225:653\$550, equivaldría hoy a cerca de USD 72.000,00 (setenta y dos mil dólares).

en la lucha contra las sauces; mantener en funcionamiento un puesto de profilaxis dotado de un médico y de medicamentos, etc.

Además de esto, otro asunto importante en su administración fue el de la instrucción pública. Montoril se quejaba de que, a pesar de la importante posición que Coari ocupaba entre los municipios del estado, era el “menos amparado en asunto de instrucción” (Coary, 1936: 8). Las cifras presentadas en detalle confirman de hecho la disposición del alcalde para promover la educación primaria, al percibir que la parcela a ella destinada era la segunda mayor en el presupuesto municipal para 1936, y alcanzó la suma de 11:100\$000 (once cuentos y cien mil-réis), es decir, el 10% de los ingresos del municipio (Coary, 1936: 5).

La disposición de Montoril, en realidad, también representa la atención a los llamados que se lanzaron durante la Campaña Nacional por la Educación (a propósito de la CNE, ver Armbrust, 1942 y Schwartzman, 2000), que él a veces llamaba “cruzada”: quería decir que el gobierno de Vargas pretendía no sólo liberar de la ignorancia a la infancia brasileña, sino también difundir sus concepciones de civismo y de respeto a la autoridad y al deber, sembrando en las futuras generaciones el carácter necesario para la continuación del proyecto político brasileño por él fundado, lo que hacía de Coari un municipio “unido y fuerte bajo el dominio de la ley, del trabajo y del progreso; [y] un Amazonas admirado en el concierto de los estados, por su grandeza en el volumen y [la] valor de la producción, al par de la energía y [las] virtudes de sus hombres” (Coary, 1936: 18).

Las primeras fotografías con que tuvimos contacto surgen en ese cuadro, cuando legitimar la administración a la vista de los concejales y de sus adversarios en el municipio todavía se hacía necesario. Más que registrar ciertos *loci* de la ciudad, que reciben marcos de inspiración política, las fotografías ratifican las proposiciones de Montoril y dan amplitud simbólica a sus realizaciones y a las relaciones de poder vividas en la ciudad. Desde el principio, las fotografías se muestran comprometidas con el discurso del alcalde y ejercen funciones que no se restringen a la institución de un sólo tipo de sentido; para ello, hacen uso de varias estrategias. Apreciamos una fotografía de 1936, que presenta el puesto médico de la ciudad, acompañada de la leyenda “Posto ‘João Ricardo’ en Coary” (figura 3). Se presenta en medio del relato de Alexandre Montoril acerca de la renovación de contrato para la presencia del médico y del mantenimiento de las condiciones de funcionamiento (incluyendo distribución de medicamentos) del puesto de salud. No se trata de un mero registro de la existencia y de la apariencia del puesto; la fotografía es empleada como elemento de legitimación del prefecto y del entonces dirigente del estado, toda vez que el mantenimiento del puesto se debe a la inyección de dinero estatal; es decir, viene de su padrino político, Álvaro Maia. Recordemos que, por esa época, Maia era gobernador constitucional del estado, elegido indirectamente por la Asamblea Legislativa.

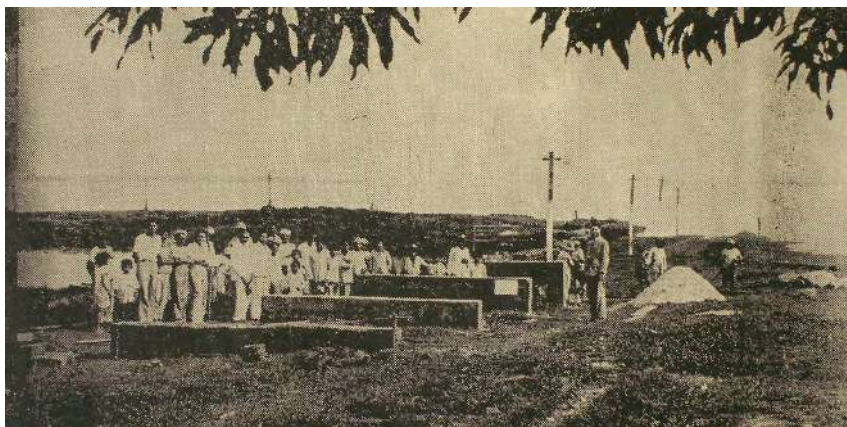


Figura 3 Puerto de Coari: fotografía tomada el 15 de abril de 1935

Fuente: Relatório do Município de Coary, 1936.

Con la fotografía del puerto se presenta una obra de su administración aún en marcha (figura 4). La leyenda, que dice “Puerto de Coari. Fotografia tomada el 15 de abril de 1935”, al fechar el registro fija la noción de que se trata de una obra en progreso, lo que es señalado elocuentemente por la perspectiva que nos proyecta hacia el río, y así sucede con la mayor parte de las fotografías que toman por objeto la zona geográfica de la ciudad en que el río está comprendido: las tomas fotográficas son siempre a partir de la tierra firme hacia el agua.



Figura 4 Cooperativa Espírito Santo de Coary

Fuente: Relatório do Município de Coary, 1936.

La ambigüedad se hace presente en una fotografía que retrata un campo de cultura agrícola, acompañada simplemente de los términos “Cooperativa Espírito Santo de Coary” (figura 5). Aparentemente, se ilustra el aspecto de la actividad de esa cooperativa creada el 14 de agosto de 1932, y de la que Alexandre Montoril era el director gerente. Sin embargo, por el contrario, se comprende por la lectura de detalles presentes en el informe que la imagen representa el campo de caña de azúcar quemado, incendiado por enemigos políticos de Montoril, venidos de Manaos, en un episodio ocurrido el 18 de agosto de 1935, después de la impugnación de las elecciones que lo alzaron al ayuntamiento. El mensaje de la fotografía se dirige a los enemigos y a los partidarios, porque, al mismo tiempo, provoca a aquellos y les denuncia a estos lo que hace la oposición.

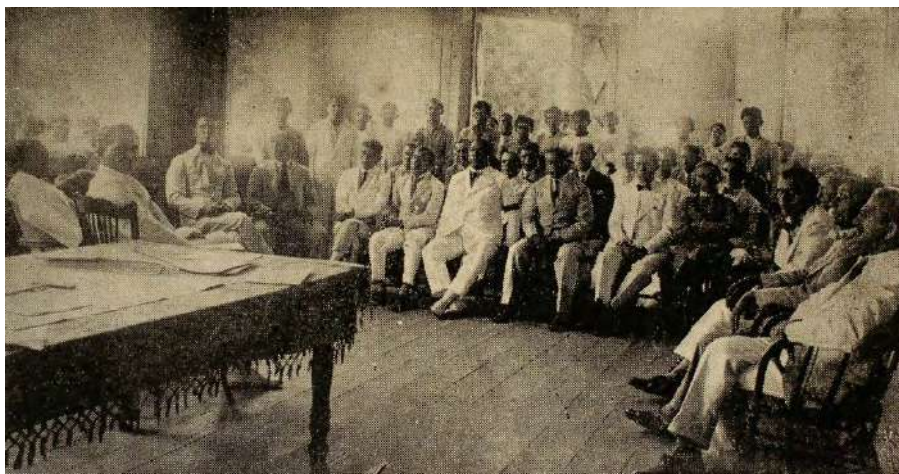


Figura 5 Fundadores de la Sociedad Cooperativa Espírito Santo de Coari

Fuente: Relatório do Município de Coary, 1936.

En la foto siguiente de ese mismo informe de 1936, que retrata a los fundadores de la Cooperativa Espírito Santo de Coari (figura 6), el alcalde se presenta rodeado de sus socios, lo que demuestra que existe un círculo de apoyo alrededor de él y dice quiénes lo componen.



Figura 6 Primer barco que el 8 de marzo de 1937 atracó en el trapiche del puerto de Coari

Fuente: Relatório do Município de Coary, 1937.

En el informe del año posterior (1937), de nuevo las fotografías estampadas no aparecen por casualidad y tampoco es casual el contenido de las leyendas que las siguen. Ya estábamos bajo el clima de combate a los opositores del régimen, cuando se avvicinaban las campañas políticas para las futuras elecciones presidenciales, que no ocurrieron. Recordemos, además, que los informes eran leídos en las sesiones parlamentarias, pero sólo su contenido escrito era sometido a la Cámara de los Concejales; las fotografías que vendrían a ilustrar los informes impresos sólo se determinaban posteriormente, lo que facilitaba al alcalde una significativa libertad en la elección de los motivos a ser presentados. Esta vez, las imágenes surgen en medio de la demostración de la contabilidad del ejercicio pasado y obedecen a consideraciones sobre las finanzas municipales, la revisión de ciertos impuestos, las calidades comerciales de los productos de Coari y el buen desempeño de la ciudad en ese terreno, a pesar de las caídas en el volumen de las cosechas. El tema de las fotografías es el puerto de Coari (figuras 7 y 8), pero, en al menos una de ellas, la leyenda evoca otro tema: “Buque que primero atrapó en el trapiche en construcción, el 28 de marzo de 1937. Así es como respondo a los iconoclastas, que se anulan remando contra la marea. Piedad para ellos. No saben hacer otra cosa” (Coary, 1937) (figura 7).

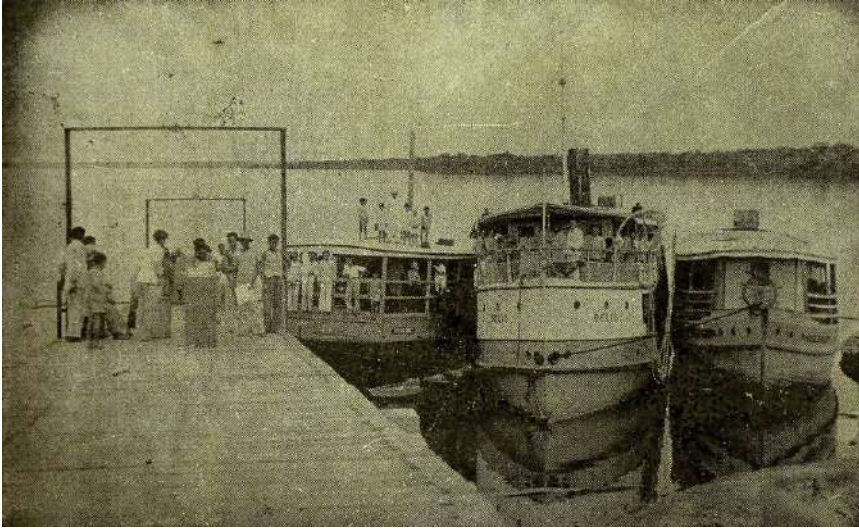


Figura 7 Primer navío que llegó al trapiche en construcción, el 28 de marzo de 1937. “Así es como respondo a los iconoclastas, que se anulan remando contra la marea. Piedad para ellos. No saben hacer otra cosa...”

Fuente: Relatório do Município de Coary, 1937.



Figura 8 Una parada de alumnos de algunas escuelas en Coari, el 1 de mayo de 1937. Más de 200 alumnos están en forma

Fuente: Relatório do Município de Coary, 1937.

Además del contenido provocativo de las leyendas, las fotos se toman desde un ángulo que pone en evidencia el trapiche recién construido. El momento político favorable a Montoril le permite confeccionar un informe francamente positivo de su administración.

Podríamos proseguir sometiendo cada una de las muchas fotografías a exámenes específicos y detallados, pero en la etapa a la que llegamos, es la apreciación de su conjunto lo que ofrecerá mejores respuestas, capaces de sintetizar los sentidos implicados y aclarar algo acerca de las interacciones que la manipulación del uso de las imágenes estableció con los intereses políticos.

En este conjunto estudiado, de unas 30 fotografías, en su mayoría referentes al período que se desarrolla bajo el Estado Nuevo, es posible distinguir tres principios que orientan la producción de la imagen y su inserción en el informe. Uno de ellos, pero no el principal, es el que concierne a los actos políticos, instituidos como marcos memorables e instrumentalizados a favor del ideario *estadonovista*. A ese contenido se refieren las tres fotografías siguientes; una de ellas reproduce una parada de alumnos en conmemoración al Día del Trabajo y las otras se refieren a la visita al municipio del interventor estadual, Álvaro Maia (figuras 9, 10 y 11).

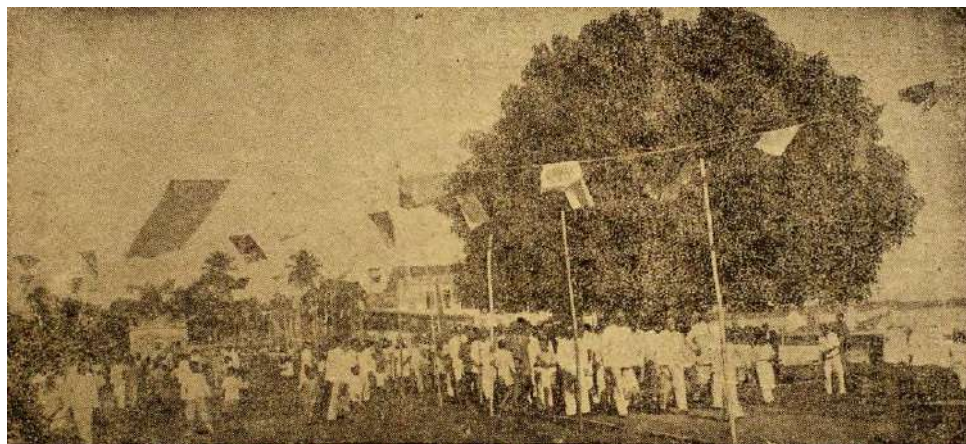


Figura 9 Aspecto de la llegada del Dr. Álvaro Maia en Coari, 4 de julio de 1942

Fuente: Relatório da Prefeitura Municipal de Coari, 1943.

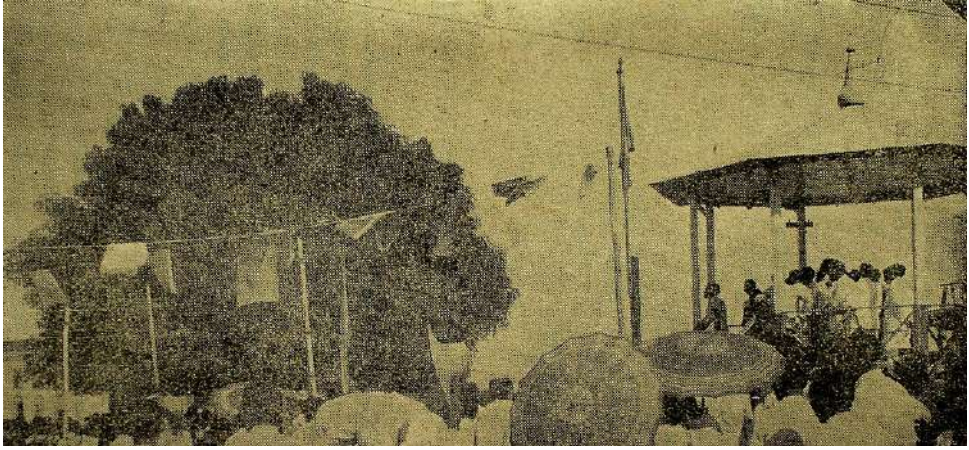


Figura 10 El Dr. Álvaro Maia habla al pueblo de Coari, que lo aclamó incesantemente

Fuente: Relatório da Prefeitura Municipal de Coari, 1943.



Figura 11 Primera reunión ordinaria de 1937

Fuente: Relatório do Município de Coary, 1937.

Un segundo conjunto de imágenes fotográficas alude a mejoras físicas o administrativas proporcionadas al municipio durante la gestión de Montoril (figuras 12 a 17). Así, tenemos un cliché de la “Primera reunión ordinaria de 1937”, en referencia a la instalación del primer Ayuntamiento de los Concejales en marzo de 1936 (figura 12); otro, relativo a reformas realizadas en la comisaría y en la cadena pública (figura 13); una foto retrata el edificio del Foro de Coari, que acababa de ser levantado (figura 14); otra, muestra el salón de la biblioteca creada por el alcalde y que está ocupada por lectores (figura 15); una edificación destinada a la vivienda colectiva, llamada Vila Dr. Álvaro Maia, construida en 1941 (figura 16); y, finalmente, el edificio en construcción de dos pisos, que albergará a la Sociedad de Protección y Asistencia a la Maternidad y a la Infancia (como se ve, una construcción de gabarito elevado) (figura 17), lo que mucho orgullo traía a las ciudades brasileñas aún en las primeras décadas del siglo xx.

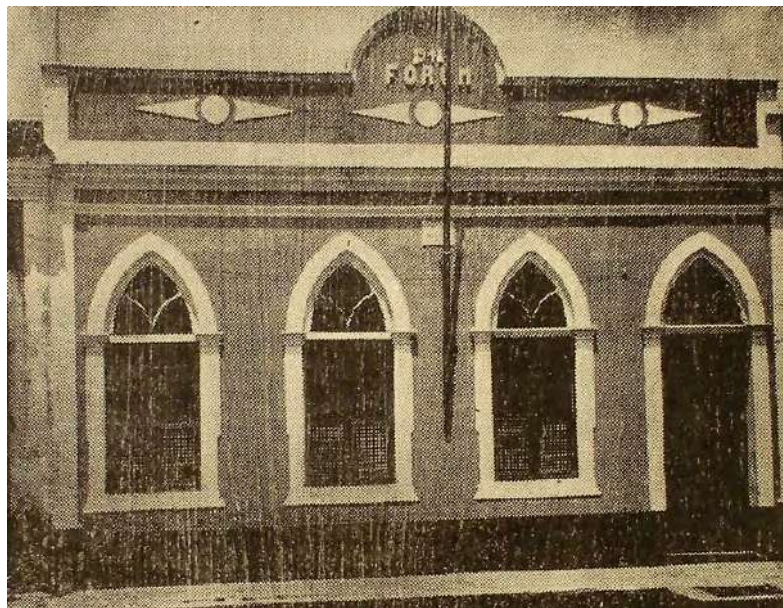


Figura 12 Foro de Coari

Fuente: Relatório da Prefeitura Municipal de Coari, 1942.



Figura 13 Reparaciones realizadas en el edificio de la Comisaría y Cadena Pública en la actual administración

Fuente: Relatório do Município de Coary, 1937.



Figura 14 Salón de la Biblioteca Municipal Álvaro Maia

Fuente: Relatório da Prefeitura Municipal de Coari, 1942.

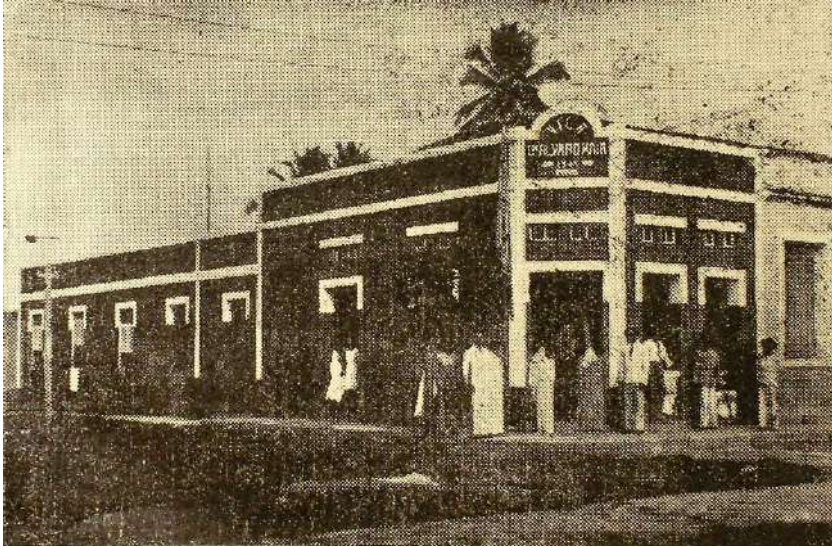


Figura 15 Villa Dr. Álvaro Maia construida en 1941

Fuente: Relatório da Prefeitura Municipal de Coari, 1942.

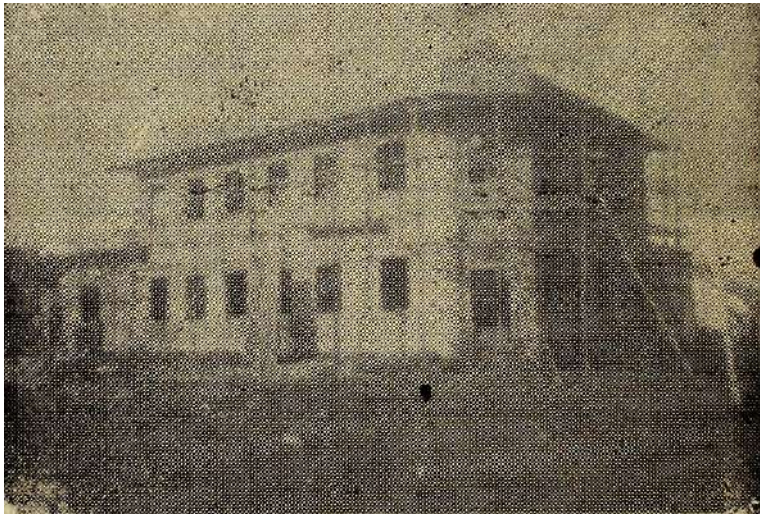


Figura 16 Sociedad de Protección y Asistencia a la Maternidad y a la Infancia. Edificio en construcción

Fuente: Relatório da Prefeitura Municipal de Coari, 1944.

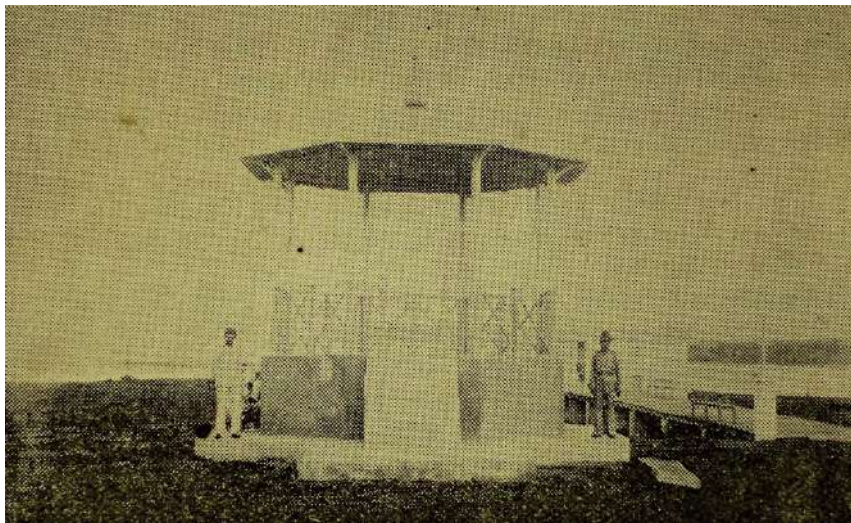


Figura 17 Kiosko construido en 1937

Fuente: Relatório da Prefeitura Municipal de Coary, 1938.

En fin, un último conjunto de fotografías, que juzgamos lo más importante, puede considerarse un repertorio visual que potencia la inversión simbólica en la ciudad. Se trata del núcleo, del obelisco, de un marco geográfico y de monumentos laudatorios (figuras 18 a 26). Estas fotografías operan en la construcción de un recorrido funcional e histórico en el área más urbanizada de la ciudad, marcado por el civismo y por la creencia en el progreso económico-social y en la autonomía, desde que esta estuviera subordinada a un guía. Una serie de iconos se concentra en las proximidades del puerto, en la entonces bautizada plaza Getúlio Vargas, con el río y el trapiche detrás (el propio trapiche constituye uno de esos marcos) (figura 20). El local se caracteriza como de aglomeración pública, hacia donde deben acudir incluso los moradores más distantes, ahora conectados al centro por los puentes construidos por Montoril, que unen los arrabaldes a la ciudad y que antes estaban separados por igarapés.

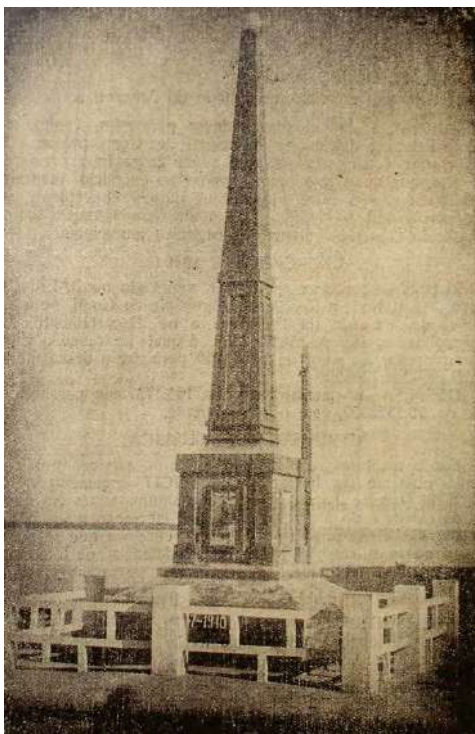


Figura 18 Obelisco en conmemoración a la elevación de Coari a la categoría de ciudad

Fuente: Relatório da Prefeitura Municipal de Coari, 1940.

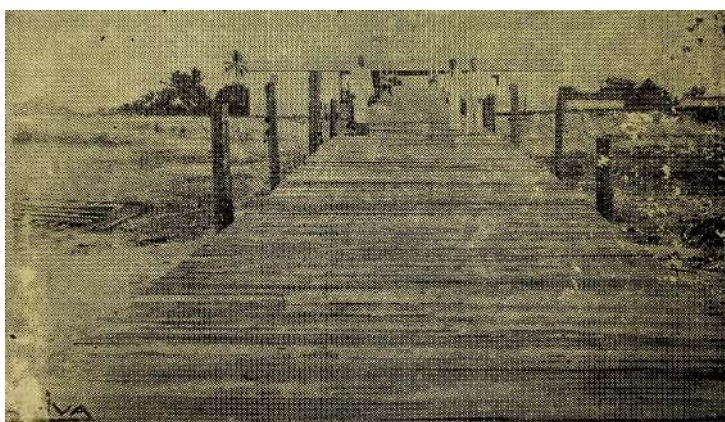


Figura 19 Vista del Puerto de Coari. Plan inclinado del Trapiche

Fuente: Relatório da Prefeitura Municipal de Coary, 1938.

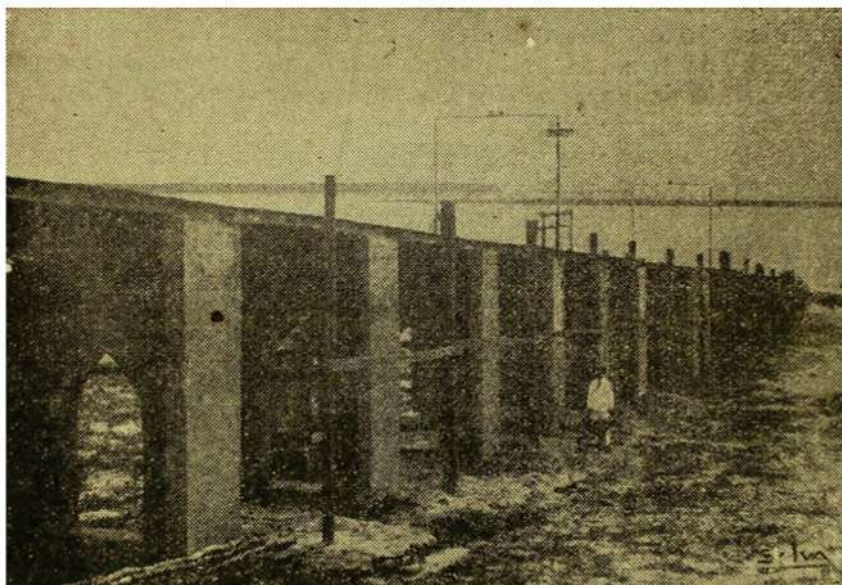


Figura 20 Trapiche visto en el desagüe del río

Fuente: Relatório do Município de Coari, 1937.

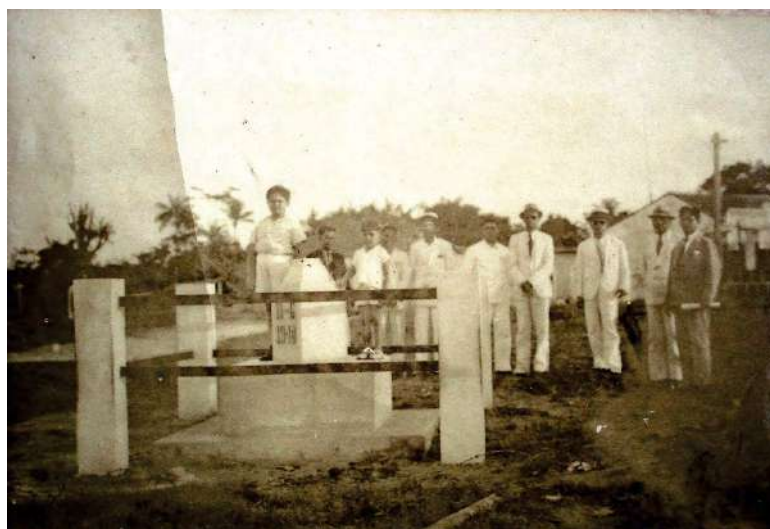


Figura 21 Marco de las coordenadas geográficas

Fuente: Relatório da Prefeitura Municipal de Coari, 1941.

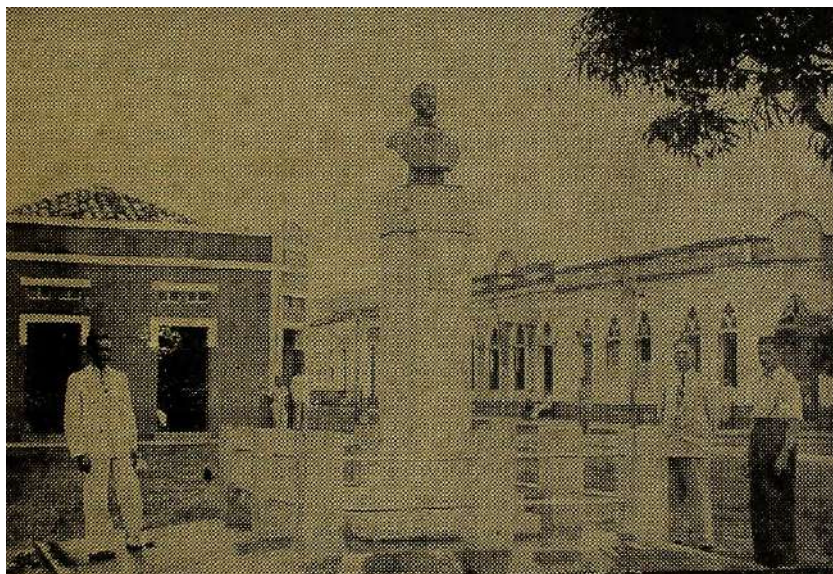


Figura 22 Coari y sus monumentos: Erma erigida en honor del Exmo. Sr. Dr. Getúlio Vargas, Presidente de la República. Inaugurada el 19 de abril de 1943

Fuente: Relatório da Prefeitura Municipal de Coari, 1943.

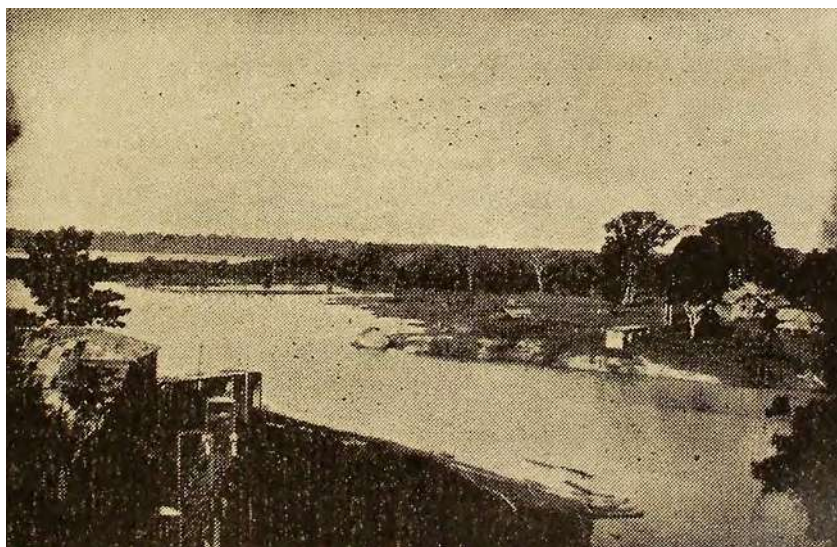


Figura 23 Puente Presidente Vargas

Fuente: Relatório da Prefeitura Municipal de Coari, 1942.



Figura 24 Erma en homenaje a Silvério Nery (1858 -1934)

Fuente: Relatório da Prefeitura Municipal de Coari, 1943.



Figura 25 En 1940, una conmemoración de la elevación de Coari a la categoría de ciudad.

Fuente: reproducción de fotografía original, que forma parte de la versión manuscrita de un informe, con fecha de 1940.

Montoril erige a su modo un conjunto monumental frente al puerto (que es por donde más se mueve la economía de Coari) y señala los usos de la ciudad pautados por los recuerdos políticos e históricos inmediatos, como se esperaba en una ciudad tan nueva, pero que reescribió su tradición en un tan corto espacio de tiempo.

Pero el empeño de Montoril en destacar el nombre del municipio no se restringió a los informes oficiales. En dos oportunidades, en 1939 y 1942, las fotografías de obras edificadas en Coari bajo su gobierno aparecerán en un diario de la capital del estado. La primera vez hay una doble motivación, bastante clara: por un lado, hacer propaganda del gobierno de Álvaro Maia, al enfatizar el deseo de preservar buenas relaciones con el gobierno de Getúlio Vargas; por otro, expresar la queja por la redefinición del territorio del municipio, con significativa disminución de extensión de tierra, debido a la Ley 176 del primero de enero de 1938, que resultó de los trabajos de la Comisión Revisora de Límites del Amazonas. Montoril llega a prever que los ingresos del municipio deberán caer en los años siguientes a la adopción de la ley a causa de la disminución de su territorio. Aunque no se puede garantizar que haya sido ocasionada por el encogimiento espacial del municipio; de hecho, hubo una caída en el nivel de los recursos financieros en 1939 y 1940 (ver nuevamente figura 1).

La batalla por la visibilidad reprodujo una marca del período varguista: la fuerte propaganda de los logros oficiales. De esta forma, las mejoras introducidas en Coari por Montoril fueron a parar en las páginas de la prensa del Amazonas. En 1939, el diario *A Tarde*, de Manaus, dedicó dos páginas enteras a los reclamos de Montoril y a las fotografías de algunas de sus obras:⁹ el puente Álvaro Maia, el puente Waldemar Pedrosa, las obras del alcantarillado en la calle XV de Noviembre, la casa del puesto médico y la morgue, y hasta la banda municipal, también organizada por el alcalde. El texto y la exposición fotográfica estaban precedidos por un extenso título que decía: “EL MUNICIPIO DE COARI bajo la administración fecunda del alcalde ALEXANDRE MONTORIL. LAS NOTABLES REALIZACIONES COMUNALES DURANTE EL AÑO DE 1938. La próspera circunscripción del Solimões no debe nada a nadie”. En el texto se valoraba el papel de los municipios para la “formación del espíritu brasileño y en la organización del entramado administrativo” de la nación, reforzando ideas de integración nacional propias del presidente Getúlio Vargas.

La dosis se repitió en la edición del 19 de febrero de 1942 del mismo diario *A Tarde*, en la que se mostraron otras nueve fotografías: la del puente Álvaro Maia (nuevamente de nuevo), la del grupo escolar, de la maternidad, de la Olaria, de la usina de luz, del trapiche del puerto, del *coreto* de música, de la Plaza Presidente

9 Muchas gracias al profesor Gabriel Cabrera, que me proporcionó las ediciones del diario *A Tarde* que contenían las fotos de Coari.

Vargas y, en una posición central en la página, del obelisco de Coari, inaugurado en 1940. Esta vez no había texto junto a las fotos, que sólo venían encabezadas por las palabras en caja alta “ASPECTOS DE LA CIUDAD DE COARI - Administración del alcalde Alexandre Montoril”.

Junto a la declaración enfática de Montoril de que Coari era “uno de los más importantes municipios del Estado” y la constatación de que, por esa razón, la ciudad era “objeto de envidia de sus vecinos” (Tefé y Codajás) (Coary, 1938: 15), se concreta su campaña a través de los informes municipales y de las materias en periódicos repletos de convincentes fotografías. En conjunto, las imágenes sirvieron a la estrategia de afirmación de las calidades de la ciudad, haciendo frente a la percepción de que Coari no era tratada como ciudad, sino como pueblo. En el informe de 1938, Montoril escribió: “A pesar de constar, en Informe que presenté al Sr. Interventor Federal en 1935, el hecho de haber la antigua Villa de Coari pasado a la categoría de ciudad, todavía hay equívocos en el trato de esas prerrogativas”. La solución por él encontrada “para eludir ese engaño” consistía en hacer que la elevación de Coari a la condición de ciudad fuera conocida principalmente por la divulgación de las ceremonias que ocurrieron después de ese acontecimiento, entre lo que se incluían las obras realizadas.

Las fotografías también participaron, junto a palabras y números, de la producción de sentidos para dar soporte a la noción de que los índices de mortalidad eran menores cuando también era menor la presencia de la naturaleza. Montoril atribuyó la caída en la tasa de mortalidad en la ciudad (causada especialmente por la malaria), que cayó de 104, en 1932, a 56, en 1937, a la combinación de algunos factores, entre los que se encontraban “la devastación de los bosques, la limpieza de las calles y los igapós”. Añadiría: “Las cifras son elocuentes” (Coary, 1938: 21).

Al servicio de esta noción de salubridad se realizaron fotografías de lugares quirúrgicamente escogidos. Tanto en los informes como en los periódicos, la totalidad de las fotos de Coari excluyen aspectos del paisaje natural; se fijan en las edificaciones o incluso en espacios libres de vegetación, como es el caso de las plazas. Esta es la representación que viene a ratificar la concepción del progreso. Incluso después de la salida de Montoril de la prefectura de Coari, esa percepción no se desmintió, de modo que los esfuerzos de Montoril continuaron reverberando en construcciones posteriores sobre el imaginario de la ciudad.¹⁰

10 En la entrada consagrada a Coari, en la *Enciclopédia dos Municípios* (Ferreira, 1957), encontramos 18 estampas fotográficas que muestran aspectos del municipio. Todas retratan edificaciones o escenas en las que hay personas en el interior de instalaciones oficiales. No hay, en ninguna de esas fotografías, elementos que representen la vegetación o el paisaje natural y que sean predominantes o que formen parte del primer plano en la composición de la imagen.

En conclusión, es conveniente subrayar nuevamente la importancia de considerar el diálogo entre todas las fuentes de información histórica: iconografía, textos, números, gráficos, etc., sin jerarquizarlas o fetichizarlas, como muchas veces se suele hacer, especialmente con las imágenes. Es importante recordar que los sentidos están socialmente determinados y siempre dependen del contexto en que funcionan. Esto vale aún más para las imágenes, pues sobre ellas no pesa la fuerza de la convención tal como funciona para el lenguaje escrito. La libertad que hay para interpretar imágenes e intervenir sobre ellas hace que la asignación de significados esté mucho más sujeta a las circunstancias de la observación. Por esta razón, observar la agrupación de las imágenes, su disposición relativa, investigar sobre la relación que la información visual mantiene con la información textual, y considerar las especificidades del momento histórico en que el fenómeno estudiado se manifestó, constituyen medidas mínimas e ineludibles del trabajo del historiador cuando comprende el material iconográfico.

Referencias bibliográficas

- Acervo, Estadão (2011). “Como funciona o conversor de valores”. [En línea:] <http://acervo.estadao.com.br/noticias/acervo,como-funciona-o-conversor-de-valores,581,0.htm>. (Consultado el 12 de julio de 2017).
- Armbrust, Gustavo (1942). *Cruzada Nacional de Educação — campanha do níquel*. Imprensa Oficial do Governo, Río de Janeiro.
- Brasil (2007). *Gasoduto Coari-Manaos e província petrolífera de Urucu: um marco no desenvolvimento do país*. Câmara dos Deputados, Coordenação de Publicações Brasília.
- Coary, Municipio de (1928). *Relatório Apresentado pelo Prefeito José Joaquim de Sousa à Intendência Municipal*. Imprensa Pública, Manaos.
- Coary, Municipio de (1929). *Relatório Apresentado à Intendência Municipal pelo Prefeito Coronel Pedro José de Souza*. Imprensa Pública, Manaos.
- Coary, Municipio de (1936). *Relatório Apresentado pelo Prefeito Cap. Alexandre Montoril à Câmara Municipal*. Typographia Phenix, Manaos.
- Coary, Municipio de (1937). *Relatório Apresentado pelo Prefeito Cap. Alexandre Montoril à Câmara Municipal*. Typographia Phenix, Manaos.
- Coary, Municipio de (1938). *Relatório Apresentado ao Exmo. Snr. Dr. Álvaro Maia Interventor Federal no Estado do Amazonas pelo Cap. Alexandre Montoril Prefeito Municipal de Coary*. Typographia Phenix, Manaos.
- Coari, Prefeitura Municipal de (1941). *Relatório Apresentado ao Exmo. Snr. Dr. Ruy Araújo D. Interventor Federal em Exercício pelo Capitão Alexandre Montoril Prefeito Municipal de Coari – Exercícios de 1940 e de 1930 a 1940*. Typographia Phenix, Manaos.

- Diegues, Antonio Carlos Sant'Ana (2004). *O mito moderno da natureza intocada*. Hucitec, NAPAUB/USP, São Paulo.
- Diegues, Antonio Carlos Sant'Ana (org.) (2008). *A ecologia política das grandes ONGs transnacionais conservacionistas*. NAPAUB/USP, São Paulo.
- Ferreira, Jorge Pires (1957). *Enciclopédia dos municípios brasileiros*, vol. XIV. Instituto Brasileiro de Geografia e Estatística, Rio de Janeiro.
- Ferreira, Jorge y Delgado, Lucilia de Almeida Neves (org.) (2003). *O Brasil republicano*. Volume 2: O tempo do nacional-estatismo: do início da década de 1930 ao apogeu do estado novo. Civilização Brasileira, Rio de Janeiro.
- Freire, José Ribamar Bessa (1994). *A Amazônia colonial (1616-1798)*. Metro Cúbico, Manaus.
- Fundação Getúlio Vargas - Centro de Pesquisa e Documentação de História Contemporânea do Brasil - FGV-CPDOC. [En línea:] <http://www.fgv.br/cpdoc/acervo/dicionarios/verbete-biografico/alvaro-botelho-maia>. (Consultado el 21 de agosto de 2017).
- Goés, Archipo (2017). “Alexandre Montoril: Personalidade Histórica”. [En línea:] <http://www.coari.net/2017/05/24/alexandre-montoril-personalidade-historica/>. (Consultado el 18 de julio de 2017).
- Guimarães, Gaspar (1900). *Dados descritivos do município de Coary*. Imprensa Oficial, Manaus.
- IBGE - Instituto Brasileiro de Geografia e Estatística (1928). *Recenseamento Geral do Brasil de 1940*. Vol. IV, 2.ª parte, tomo I: População. Tipografia da Estatística, Rio de Janeiro.
- IBGE - Instituto Brasileiro de Geografia e Estatística (1952). *Recenseamento Geral do Brasil de 1940*. Série Regional, Parte II, Amazonas, Censo Demográfico. Serviço Gráfico do IBGE, Rio de Janeiro.
- Madov, Natasha (2011). “Uma plataforma de petróleo no meio da floresta amazônica”. [En línea:] <http://ultimosegundo.ig.com.br/ciencia/meioambiente/uma-plataforma-de-petroleo-no-meio-da-floresta-amazonica/n1597290189321.html>. (Consultada el 20 de julio de 2017).
- Meneses, Ulpiano T. Bezerra de (2003). “Fontes visuais, cultura visual, História visual. Balanço provisório, propostas cautelares”. En: *Revista Brasileira de História*, vol. 23, N.º 45, pp.11-36.
- Oliveira, N. de (2016). “Urucu completa 30 anos de exploração de petróleo em plena Amazônia”. En: *EBC Agência Brasil*. [En línea:] <http://agenciabrasil.ebc.com.br/economia/noticia/2016-12/urucu-completa-30-anos-de-exploracao-de-petroleo-em-plena-amazonia>. (Consultado el 20 de julio de 2017).
- Oliveira, Luiz Antonio Pinto de y Simões, Celso Cardoso da Silva (2005). “O IBGE e as pesquisas populacionais”. En: *Revista Brasileira de Estudos da População*, vol. 22, N.º 2, pp. 291-302.
- Pereira, Nasthya Cristina Garcia (2008). *Relações Homem-Natureza: O Discurso Político Sobre Agricultura e Extrativismo na Província do Amazonas (1852-1889)*. Dissertação de Mestrado em História. Universidade Federal do Amazonas.
- Pereira, Raimundo Emerson Dourado (2014). “Impactos socioambientais do projeto de exploração de petróleo e gás no município de Coari/AM: o caso da comunidade ribeirinha de São Pedro da Vila Lira”. En: *Anais da XXIX Reunião Brasileira de Antropologia - Diálogos Antropológicos: expandindo fronteiras*. Kiron, Brasília, pp. 1-20.
- Petrobras (2016). “Urucu: completamos 30 anos na Amazônia com gestão responsável”. [En línea:] <http://www.petrobras.com.br/fatos-e-dados/urucu-completamos-30-anos-na-amazonia-com-gestao-responsavel.htm>. (Consultada el 10 de abril de 2017).
- Reis, Arthur César Ferreira (1944). *O processo histórico da economia amazonense*. Imprensa Nacional, Rio de Janeiro.

- Sakamoto, Leonardo (2002). “Pobre município rico”. [En línea:] <http://www.reporterbrasil.com.br/reportagens/coari/coari.pdf>. (Consultada el 20 de julio de 2017).
- Schwartzman, Simon (2000). *Tempos de Capanema*. Río de Janeiro, Paz e Terra/FGV, São Paulo.
- Silva, James Roberto (2009). *Doença, fotografia e representação : revistas médicas em São Paulo e Paris, 1869-1925*. EDUSP, São Paulo.
- Silva, James Roberto (2012). “A celebração da imagem: Arnaldo Vieira de Carvalho e o retrato fotográfico”. En: Dantes, Maria Amélia Mascarenhas y Silva, Regina Barros da (org.), *Arnaldo Vieira de Carvalho e a história da medicina paulista (1867-1920)*. Fundação Miguel de Cervantes, Río de Janeiro, pp. 202-246.
- Soler, Cláudia (2009). “A cidade de Coari/AM e os reflexos da exploração de petróleo e gás natural pela Petrobras”. En: *Papers do NAEA*, N.º 253. Núcleo de Altos Estudos Amazônicos da UFPA, Belém, pp. 3-25.
- Souza, Antonio Monteiro de (1966). *Amazônia: história e administradores do Amazonas*. Governo do Estado do Amazonas, Manaus.
- Torres, Sergio y Motta, Fábio (2011). “Riqueza do petróleo não chega à população de Coari”. [En línea:] <http://economia.estadao.com.br/noticias/negocios,riqueza-do-petroleo-nao-chega-a-populacao-de-coari,97218e>. (Consultada el 15 de mayo de 2017).