

incite a descubrir quiénes somos en una sociedad que se quiera más a sí misma, que aproveche al máximo nuestra creatividad inagotable y conciba una ética, tal vez una estética para nuestro afán desaforado y legítimo de superación personal. Que integre las ciencias y las artes a la canasta familiar, de acuerdo con los designios de un gran poeta de nuestro tiempo que pidió no seguir amándolas por separado como a dos hermanas enemigas. Que canalice hacia la vida la inmensa energía creadora que durante siglos hemos despilfarrado en la depredación y la violencia... (García Márquez, informe a la misión de ciencia, educación y desarrollo, Colombia 1994).

Bibliografía

- Botero, Pedro. "Análisis de suelos." Informe al Gasoducto Sebastopol-Medellín. Centro de Investigaciones de la Facultad de Ciencias Sociales y Humanas, Universidad de Antioquia, Medellín 1996.
- Canziani, José. "Arquitectura y urbanismo del período Paracas en el valle de Chincha." En: *Gaceta Arqueológica Andina*. No. 22, p. 87-116. Instituto Andino de estudios Arqueológicos 1992 Lima, Perú.
- Castillo, Neyla. Territorio y cultura de los antiguos habitantes del Porce Medio. Informe proyecto Porce II. Empresas Públicas de Medellín, Universidad de Antioquia. Medellín 1992.
- Correa Arango, E. Inés. Informe final. Fase de excavaciones arqueológicas. Informe a Gasoducto Sebastopol-Medellín. Centro de Investigaciones de la Facultad de Ciencias Sociales y Humanas, Universidad de Antioquia. 1996. 450 p. 108 fotografías, 50 láminas y 16 planos.
- Duque Marcela, Espinoza Ivan. "Aproximación etnohistorica." Informe a Gasoducto Sebastopol-Medellín. Centro de Investigaciones de la Facultad de Ciencias Sociales y Humanas, Universidad de Antioquia, 1996.
- Jaramillo Alexis y Lozano Gustavo. "Registro palinológico de yacimientos." Informe a Gasoducto Sebastopol-Medellín. Centro de Investigaciones de la Facultad de Ciencias Sociales y Humanas, Universidad de Antioquia, 1996.
- Lumbreras, Luis G. La arqueología como Ciencia Social. Ediciones Hístar Lima, Perú 1976.
- Panta, Pablo. "Análisis estadístico." Informe a Gasoducto Sebastopol-Medellín. Centro de Investigaciones de la Facultad de Ciencias Sociales y Humanas, Universidad de Antioquia, 1996.
- Renfrew, C. Bahn, P. "Archaeology, Theories, Methods and Practice". 1993.
- Reyes Hoyos, Carlos J. Levantamiento topográfico, planimetría y tomografía satelital. Informe al Centro de Investigaciones de la Facultad de Ciencias Sociales y Humanas, Universidad de Antioquia, 1996.
- Schaedel, R. "Patrones de Asentamiento Prehispánicos". University of Yale. 1986.
- Schiffer, Metros B. "Formation Processes of the Archaeological Record." University of New México. Press Albuquerque. 1987.
- Varios autores. *Boletín de Antropología*. Vol. 9, No 25. Universidad de Antioquia. 1995
- Varios autores. *Gaceta Arqueológica Andina*. Vol. VI 22 Instituto Andino de Estudios Arqueológicos. Lima 1992.

Los grupos portadores del estilo cerámico tardío en el centro del departamento de Antioquia

Mario Alonso Bermúdez Restrepo

Investigador adscrito al Centro de Investigaciones de la Facultad de Ciencias Sociales y Humanas Universidad de Antioquia

Introducción

El presente informe contiene datos recientes de las investigaciones sobre los grupos humanos que habitaron el Valle de Aburrá y en general la Cordillera Central en Antioquia hacia la época de la Conquista y la Colonia; en él se recopilan los resultados de las diferentes investigaciones y salvamentos realizados por grupos de antropólogos de la Universidad de Antioquia, en los cuales el autor ha participado directamente.

Infelizmente un alto porcentaje de los salvamentos o rescates realizados tienen como antecedente actividades de gaaquería, las cuales han sido muy comunes, no sólo en el territorio colombiano sino también en todos los continentes. Estas prácticas alteran parcial o totalmente los contextos arqueológicos, tanto funerarios como domésticos; el resultado de esta actividad es una pérdida irreparable de la información y del patrimonio arqueológico e histórico de la Nación.

Los resultados de las investigaciones y salvamentos se cruzan con los estudios especializados de etnohistoria y palinología realizados en el reciente proyecto de rescate del gasoducto Sebasopol-Medellín, desarrollado por el Centro de Investigaciones Sociales y Humanas de la Universidad de Antioquia, el cual cubre un área lineal desde el valle del río Magdalena hasta el Valle de Aburrá.

Características fisiográficas del Valle de Aburrá

El valle del río Medellín forma una subregión o provincia fisiográfica dentro de la gran provincia fisiográfica que constituye la Cordillera Central en Antioquia, la cual separa las altiplanicies del centro del Departamento y los valles intermontañosos del río Magdalena y el río Cauca. El río tiene diferentes nombres desde el nacimiento hasta la desembocadura en el Cauca. Es un valle intermontañoso alargado que corre en dirección Nordeste, en el cual se presentan diferentes ensanchamientos, en estos se asientan los diferentes municipios del área metropolitana. En general, presenta un clima templado y húmedo, con una biotemperatura promedio anual de 20 °C, vientos suaves que corren de Norte a Sur y una pluviosidad media anual de 1.400 mm (IGAC, 1992); la zona de vida predominante es de bosque húmedo premontano (bh-PM), aunque en las laderas altas se presenta bosque húmedo montano Bajo (bh-MB); muestra dos épocas marcadas de lluvias entre abril y junio y entre setiembre y noviembre, las demás se consideran secas aunque con lluvias esporádicas (IGAC, 1982).

Situado geográficamente en el centro del departamento de Antioquia, el Valle de Aburrá presenta varias formaciones geológicas de diferente edad, que constituyen distintos paisajes fisiográficos. En las montañas y colinas que lo rodean, las cuales presentan un relieve quebrado a escarpado, se encuentran rocas metamórficas (esquistos filíticos y anfibolitas epidóticas verdosas) que corresponden a la formación de ortoanfibolitas que atraviesa la Cordillera Central en Antioquia; la formación Quebradagrande, en el Suroeste del valle de formación básica; el Plutón del stock de Altavista y el Batolito Antioqueño (masas ígneas granitoides, compuestos principalmente por Granodioritas, Tonalitas, Dioritas y Cuarzodioritas); sedimentos de shale fino, arenoso, liditas y algunas rocas volcánicas. En la planicie aluvial se presenta un relieve ondulado con terrazas, colinas y pequeñas vegas formadas principalmente por depósitos cuaternarios, y en las vertientes bajas, depósitos de ladera constituidos por flujos de lodo y escombros (Botero, 1963).

El valle erosional es tallado durante millones de años sobre las formaciones paleozoicas, el río fue labrando su curso entre las montañas de formación terciaria (cretácea), probablemente las fallas que corren paralelas a la dirección del valle, ayudaron al río a socavar las antiguas vegas a diferentes profundidades, de acuerdo con la dureza del sustrato geológico rocoso o con otros procesos tectónicos causados por movimientos de vasculamiento de la zona y también se depositaron sedimentos a distintas alturas; debido a esto se generan laderas irregulares de diferentes pendientes, desde moderadas hasta escarpadas; estas

irregularidades del terreno crean zonas de debilidad en ellas mismas, las cuales al formarse las laderas, quedan en posiciones muy inestables y cuando el río está mucho más bajo, hay procesos de remoción en masa por causas telúricas que ayudan a que grandes masas del material alto se desprendan y formen las mesoformas de laderas alargadas del piedemonte, llamadas flujos de lodo y escombros.

La estratificación y generación de los suelos (pedogénesis), es un proceso más localizado y fino directamente influenciado por el clima y la biósfera. En general, los suelos de las laderas de la Cordillera y de las colinas de piedemonte en el valle templado húmedo del río Medellín, son evolucionados o moderadamente evolucionados, profundos a superficiales, de fertilidad mediana a baja, con erosión moderada y un uso actual orientado a la habitación, la agricultura y la ganadería (IGAC, 1982; 1990).

Los grupos humanos del Valle de Aburrá

El Valle de Aburrá y en general la Cordillera Central en Antioquia han venido mostrando a través de las investigaciones arqueológicas varias ocupaciones humanas en diferentes épocas. El hallazgo de una punta de proyectil y un fragmento de punta en la cuenca de la quebrada Niquía, en el municipio de Bello, a diez metros de profundidad y descontextualizadas (Arcila, 1977), puede estar indicando una ocupación precerámica del Valle a principios del Holoceno, hace aproximadamente 10.000 años, o la subsistencia de artesanos especializados en el tallado de artefactos líticos hasta épocas más recientes, como es el caso de los resultados de investigaciones en el Magdalena medio antioqueño (Otero de Santos, 1996), los cuales pudieron tener otros usos además de la cacería de megafauna.

Según columnas de polen realizadas en el norte del Valle de Aburrá, en el municipio de Barbosa, se podría afirmar que la influencia antrópica de desmonte sobre los bosques de la zona en mención se dio hacia el Holoceno medio o tardío, en una barrera aproximada de 3.500 Años AP (Jaramillo y Lozano, 1996).

El ingreso de los grupos agroalfareros tempranos al Valle de Aburrá no está definido ya que las fechas tempranas no sobrepasan los 3.000 AP (cuadros 1, 2 y 3). La cerámica probablemente más antigua se ha encontrado en el área de influencia del proyecto Porce II, en el Nordeste del departamento de Antioquia, municipios de Gómez Plata, Amalfi y Yolombó, pero su expansión hacia el Valle de Aburrá no se ha determinado. Los otros estilos cerámicos encontrados están asociados a grupos humanos al parecer con estructuras sociales muy complejas y jerarquizadas, con producción agrícola de raíces y semillas y la explotación del oro de aluvión y las fuentes de Aguasal (Santos y otros, 1996b). Dentro de estos estilos definidos para el centro del Departamento y el Valle de Aburrá se han venido caracterizando variantes regionales pero la consolidación de estas se encuentra en estudio y discusión.

Los grupos agroalfareros que ocuparon el Valle de Aburrá están representados por los distintos estilos cerámicos que produjeron, los cuales se diferencian entre sí por tener formas y decoraciones que contrastan significativamente, o por estar asociados a patrones de asentamiento y a sistemas de enterramiento distintos. Las fechas arrojadas para las ocupaciones excavadas en las distintas investigaciones muestran la existencias de ellos durante por lo menos los últimos 2.500 años, aunque se diferencian varios períodos asociados a los diferentes estilos:

1) El estilo o complejo *ferrería*, muestra una dispersión por la cuenca del río Magdalena en las vertientes orientales de la Cordillera Central, el altiplano central de Antioquia y el Valle de Aburrá, pero no se han encontrado evidencias de su paso hacia el cañón del Cauca. Los grupos humanos portadores de este estilo ocuparon todos los pisos térmicos de la Cordillera Central en Antioquia entre los siglos V a. C y V d. C (véase tabla 1) (Castillo, 1995; Santos y otros, 1996b).

Tabla 1 Cronología estilo *ferrería*

Procedencia	Laboratorio	Fecha
1) V. de Aburrá sitio 98 Sondeo 7 Nivel 30 50 cm (Castillo, 1995)	Beta 46827	2390 ± 110 BP (440 ± 50 A C)
2) V. de Aburrá sitio 46 Sondeo 1 Nivel 130 140 cm (Castillo, 1995)	Beta 46816	2110 ± 60 BP (160 ± 50 A C)
3) V. de Aburrá sitio 46 Sondeo 1 Nivel 170 190 cm (Castillo, 1995)	Beta 46817	1950 ± 60 BP (0 ± 50 D C)
4) El Volador T11- Ent.	Beta 75508	1710 ± 60 BP (240 ± 50 D C)
5) V. de Aburrá sitio 73 (Castillo, 1995)	Beta-46825	1650 ± 60 BP (300 ± 50 D C)
6) El Volador T 11- Ent 6)	Beta-81108	1620 ± 70 BP (330 ± 50 D C)
3) V. de Aburrá sitio 46 Sondeo 1 Nivel 40 50 cm (Castillo, 1995)	Beta-46815	330 ± 70 BP (1620 ± 70 D C)

2) El estilo *marrón inciso* se extiende por la cuenca del río Cauca desde el Norte del departamento del Valle hasta el Norte del departamento de Antioquia, y se sabe que se extiende por los afluentes de ambas vertientes hasta entrar en el centro y occidente del departamento de Antioquia, aunque también se han encontrado algunos yacimientos hacia la cuenca del Magdalena, en especial en la penillanura central de Antioquia. Las fechas asociadas a este estilo se enmarcan hacia los primeros seis siglos de nuestra era (véase tabla 2) (Castillo, 1995; Betancur, 1993; Santos, 1993 y 1996; Santos y otros, 1996b).

Tabla 2. Cronología estilo *marrón inciso*

Procedencia	Laboratorio	Fecha
1) V. de Aburrá sitio 22 (Castillo, 1995)	Beta 46822	1940 ± 60 BP (10 ± 60 D C)
2) V. de Aburrá sitio 41 (Castillo, 1995)	Beta 46824	1890 ± 90 BP (60 ± 90 D C)
3) V. de Aburrá sitio 126 (Castillo, 1995)	Beta 46828	1860 ± 70 BP (90 ± 70 D C)
4) El Volador t 10- Ent. 1	Beta 81109	1800 ± 140 BP (150 ± 140 D C) cal
5) Mazo El Tiestero 1 (Santos, 1995)	GrN 17664	1640 ± 60 BP (310 ± 60 D C)
6) Armenia (Antioquia) La Herradura (Niето, 1991)	Beta 47590	1630 ± 80 BP (320 ± 80 D C)
7) El Volador terraza 6 (Santos, 1995)	Beta 46821	1590 ± 60 BP (360 ± 60 D C) cal
8) Jericó abrigo 1- Ent. 2 (Otero de S, 1992)	Beta 70370	1570 ± 60 BP (380 ± 60 D C)
9) Mazo El Tiestero (Botero y Vélez, 1994)	Beta-67471	1540 ± 60 BP (410 ± 60 D C)
12) El Diamante Yto 032 Corte I Entierro I (Santos y Otros 1996b)	Beta 97022	1470 ± 50 BP (480 ± 50 D C)
10) Mazo El Tiestero (Botero y Vélez, 1994)	Beta 67470	1430 ± 70 BP (520 ± 70 D C)
11) Santa Elena Huerta No. 3 (Botero y Vélez, 1994)	Beta 67469	1390 ± 60 BP (560 ± 60 D C)

3) El estilo denominado *tardío* contrasta estilísticamente con la cerámica *ferrería* y *marrón inciso*, la dispersión geográfica es también amplia, se superpone a las otras dos ocupaciones tanto en el Valle de Aburrá como en la altiplanicie del centro de Antioquia y el Suroeste del departamento, en todos los pisos térmicos, en especial el templado; las fechaciones de este estilo se enmarcan desde el siglo X hasta el siglo XVIII (véase tabla 3) (Bernúdez, 1995 y 1996; Castillo, 1988; Santos 1995b; Santos y Otero de Santos, 1996; Santos y otros, 1996b).

El estilo *tardío*

La cerámica denominada *tardía* se caracteriza porque su acabado es en general muy burdo, sin alisado o bruñido exterior, muestra pintura negra u hollín en el exterior, en algunos casos presenta pintura roja clara en ambas superficies de las vasijas, en especial en las vasijas funerarias o de servicio; la decoración es escasa en forma de triángulos pequeños impresos en las partes superiores del cuerpo, el aquillado, el cuello y el borde o incisiones superficiales medianamente finas formando figuras geométricas; sus formas más comunes son sub-

Tabla 3 Cronología estilo tardío

Procedencia	Laboratorio	Fecha
1) Sopetrán (Castillo, 1988)	Beta 9908	1010±50 BP (940 ± 50 D C)
2) El Volador Terraza 10 (Santos, 1992)	Beta 75512	950 ± 70 BP (1000 ± 70 D C)
3) Sopetrán (Castillo, 1988)	Beta 9907	800 ± 50 BP (1150 ± 50 D C)
4) El Volador tumba 4 (Santos, 1992)	Beta 46818	530 ± 80 BP (1420 ± 50 D C)
5) El Volador tumba 13 (Santos, 1992)	Beta 75551	480 ± 60 BP (1470 ± 60 D C)
6) El Volador tumba 8 (Santos, 1992)	Beta 46820	420 ± 50 BP (1530 ± 50 D C)
7) El Volador tumba 7 (Santos, 1992)	Beta 46819	330 ± 60 BP (1620 ± 60 D C)
8) Santo Domingo Corte I (Santos y Otros 1996b)	Beta 97019	200 ± 60 BP (1750 ± 60 D C)
9) Barbosa Corte I (Santos y Otros 1996b)	Beta 97021	200 ± 60 BP (1750 ± 60 D C)

globulares asimétricas con asas pequeñas de bordes sencillos incurvados hacia afuera (véase forma 1; fotos 1 y 2); vasijas globulares y subglobulares de bordes sencillos directos (véase forma 2; foto 3) y vasijas aquilladas pequeñas de bordes evertidos directos, en algunos casos con asas (forma 4; véase foto 4); también se presentan tazas pequeñas muy burdas y asimétricas, escasamente decoradas pero bruñidas al interior (véase forma 5; foto 5); el desgrasante es arena de grano medio a grueso, la cocción es en general oxidante incompleta por lo cual las piezas se erosionan con facilidad. Junto con esta cerámica burda se presentan también copas y cuencos bien acabados, con engobes rojos, desgrasantes finos y decoración acanalada, asociados principalmente a contextos funerarios (véase forma 3; foto 2); además de las vasijas se encuentran en los contextos funerarios gran cantidad de volantes de huso profusamente decorados algunos con motivos muy similares en espirales, esta decoración también es similar a la de los cuencos (Bermúdez, 1995).

En el Suroeste, centro de Antioquia y el Valle de Aburrá, la cerámica se encuentra asociada a tumbas de pozo con cámara lateral (Alzate, Bermúdez y Dávila, 1993; Bermúdez, 1996, 1995 y 1993; Bermúdez y Ortiz, 1995; Nieto, 1991; Otero de Santos, 1992; Santos 1993 y 1995a; Santos y Otero de Santos, 1996). Dentro de este estilo cerámico se diferencian, el complejo El Venado en el municipio de Concordia (Bermúdez, 1995; Bermúdez y Ortiz, 1995); La Aguada hacia el municipio de Jericó (Otero de Santos, 1992), y el complejo Inciso con Borde Doblado, hacia el norte y noroeste del cañón del río Cauca (Castillo, 1988).

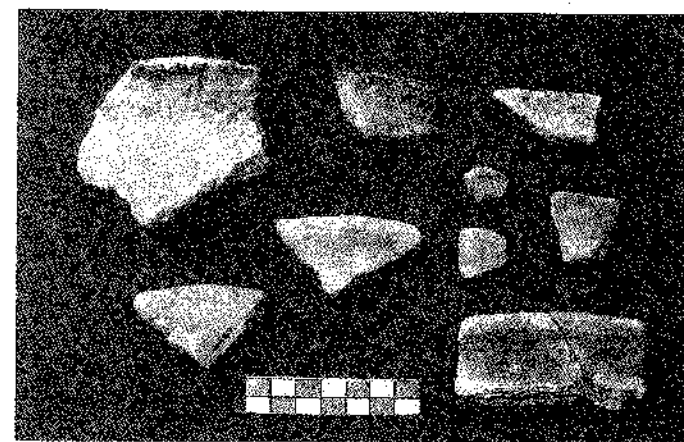


Foto 1 Fragmentos tardíos, forma 1, excavados en el yacimiento El Diamante, municipio de Barbosa, Antioquia

Los elementos líticos reseñados en los diferentes yacimientos considerados como terrazas de vivienda o cementerios de grupos agroalfareros tardíos, son en general artefactos o fragmentos de artefactos pulidos. En las excavaciones controladas y las recolecciones superficiales se han encontrado gran cantidad de percutores, fragmentos de percutores, manos de moler, hachas de piedra y lascas en diferentes materias primas.

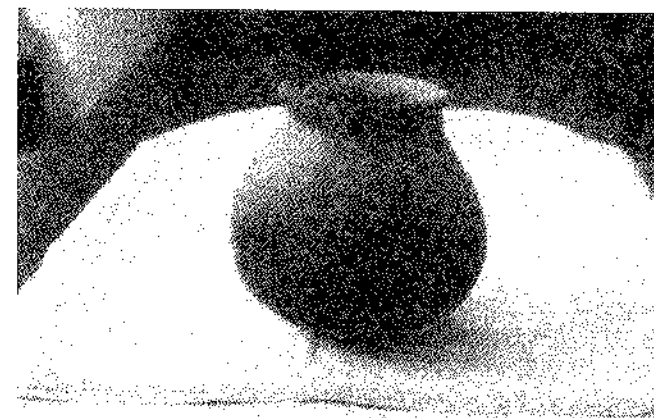


Foto 2 Vasija forma 1, proveniente de una tumba de pozo con cámara lateral en el corregimiento de San José, La Ceja, Antioquia

Los nuevos datos

Varias visitas hemos realizado un grupo de antropólogos y estudiantes de Antropología de la Universidad de Antioquia durante los últimos años a diferentes municipios antioqueños para registrar piezas, realizar campañas de concientización a la población y llevar a cabo excavaciones de salvamento. Dentro de los municipios visitados se encuentran: Salgar, Concordia, Fredonia, La Ceja, Marinilla, Girardota y Bello.

Prospecciones realizadas en los municipios de La Ceja, Marinilla, Guarne, Rionegro, Barbosa, Concepción y Girardota han mostrado la dispersión de los sitios de habitación de los grupos asociados al estilo cerámico *tardío*. Excavaciones llevadas a cabo en los yacimientos que están en el piedemonte en las dos vertientes del río, dentro del mismo paisaje fisiográfico y con características similares, en los municipios de Barbosa y Girardota, muestran las distribuciones de los Materiales al interior de ellos. Además la visita para el reconocimiento de una tumba de pozo con cámara lateral en la vereda Cuartas del municipio de Bello, el rescate arqueológico de Los Planes en el municipio de La Ceja y el registro de varias tumbas de pozo con cámara lateral en el municipio de Fredonia muestra la dispersión de las tumbas asociadas a este estilo por la Cordillera Central.

La prospección realizada para la empresa Transmetano S.A. por el Centro de Investigaciones Sociales y Humanas (CISH) de la Universidad de Antioquia, dio como resultado una nueva delimitación de la dispersión del estilo *tardío*, por la altiplanicie del centro de Antioquia, en los municipios de Santo Domingo, Concepción, Marinilla, Guarne y Rionegro (Santos y otros, 1996a).

En la vereda Jamundí del municipio de Girardota, el grupo de estudiantes del curso de Métodos y Técnicas Arqueológicas del semestre 95-2, realizó la excavación de dos cortes pequeños en dos terrazas de vivienda, de las cuales se recolectaron materiales cerámicos pertenecientes a dos estilos: *marrón inciso* y *tardío*. En uno de los yacimientos el material está estratificado, mientras que en el otro se encontró material de asociación tardía en condiciones removidas por la construcción de una vivienda reciente en la terraza (Bermúdez y Santos, 1996b). En ambos yacimientos las formas 1 y 2 se muestran en proporciones aproximadamente iguales, mientras que las demás formas no son significativas en el conjunto.

En el municipio de Barbosa, veredas Buga y Molino Viejo, se realizaron excavaciones de dos yacimientos arqueológicos, dentro del programa de rescate del Gasoducto Sebastopol-Medellín, realizado por el CISH, en ellos el análisis de los materiales muestra la reocupación del yacimiento *El Diamante* por parte de los portadores del estilo *marrón inciso* y *tardío* y una sola ocupación del yacimiento *Molino Viejo* por parte de los portadores del estilo *tardío*. Este último yacimiento se fechó en 200 años AP. El material cerámico de los yacimientos de Barbosa muestra las mismas características (formas y decoración) que el en-

contrado en la quebrada Santiago, municipio de Santo Domingo, y fechado también en 200 años AP, dentro del mismo proyecto (Santos y otros, 1996b). Principalmente se presentan las formas 1 y 2, al parecer porque estas son de uso doméstico.

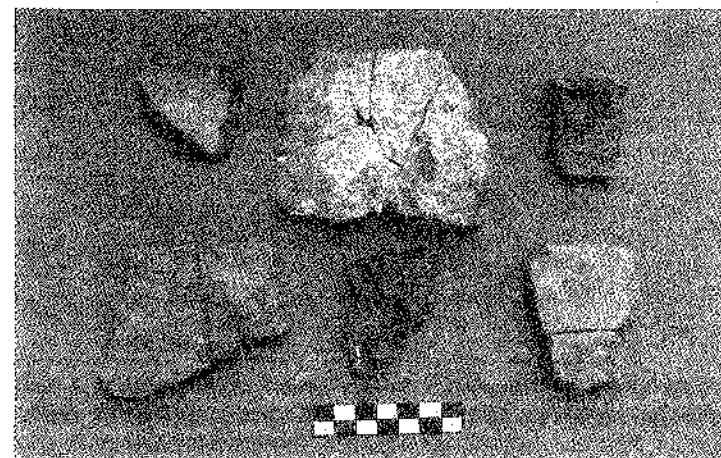


Foto 3 Fragmentos tardíos, forma 2, excavados en el yacimiento Molino Viejo, municipio de Barbosa, Antioquia

En el sitio *Los Planes* de la vereda el Higuerrón, municipio de La Ceja, un grupo de antropólogos de la Universidad de Antioquia realizó labores de salvamento en un complejo funerario estratificado perteneciente a los estilos *marrón inciso* y *tardío*, lo cual sirvió de punto de partida para la realización de una prospección del área vecina, en la cual se registraron varios yacimientos con materiales de características *tardías*. Dentro de la prospección se registraron vasijas pertenecientes a guaqueros de la región, excavadas en contextos funerarios, entre las cuales figuran las formas 1, 3 y 4; en las colecciones no figuran volantes de huso (Alzate, Bermúdez y Dávila, 1993).

En enero de 1995, se realizó una visita de rescate a la vereda Morritos del municipio de Salgar, ya que por actividades de guaquería se excavaron piezas arqueológicas de una tumba de pozo con tres cámaras laterales, localizada sobre una colina que domina el cañón del río Cauca, al Norte de la cabecera municipal. El material reseñado en la visita y posteriormente enviado al Museo de la Universidad de Antioquia, presenta las características mencionadas del estilo *tardío*; dentro de la muestra se observan todas las formas definidas para el estilo, además de dos copas decoradas con engobe rojo claro (Bermúdez y Ortiz, 1995).

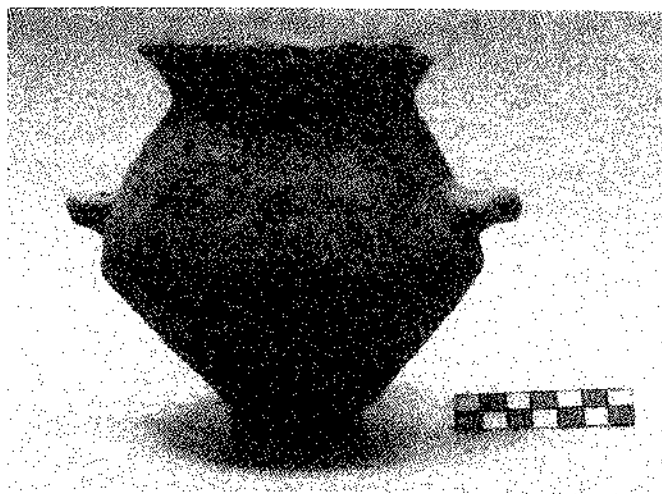


Foto 4 Vasija forma 4, proveniente de una tumba de pozo con tres cámaras laterales en la vereda Morritos del Municipio de Salgar, Antioquia

Dentro de la campaña de recuperación de la memoria cultural que lleva a cabo Secretaría de Educación Departamental, se realizaron dos visitas al municipio de Fredonia en las cuales se registraron piezas cerámicas del estilo *tardío* pertenecientes a tumbas de pozo con cámara lateral y vasijas del estilo *marrón inciso*. Además se dictaron conferencias sobre la protección y mantenimiento del patrimonio cultural. Las vasijas *tardías* de la colección de la casa de la cultura son en general forma 1 y 3, pero existen fragmentos de todas las formas y decoraciones, además de una gran cantidad de volantes de huso decorados, materiales todos procedentes de la guaquería de tumbas de pozo con cámara lateral decoradas con pintura y tallados en los techos (Bermúdez y Santos, 1995).

En la vereda Cuartas del municipio de Bello, se registró una tumba de pozo con cámara lateral situada sobre la cima de un cerro que domina el Valle de Aburrá, al Oeste de la cabecera municipal. La estructura funeraria y los pocos fragmentos muestran su asociación directa con el estilo *tardío*; la cámara está decorada con acanaladuras al igual que las excavadas en el cerro EL Volador, en el municipio de Medellín (Bermúdez, 1996), y fechadas entre los siglos XV y XVII (Santos, 1995).¹

¹ Los documentos mencionados en los párrafos anteriores se pueden consultar en el centro de documentación de la Facultad de Ciencias Sociales y Humanas, Universidad de Antioquia.

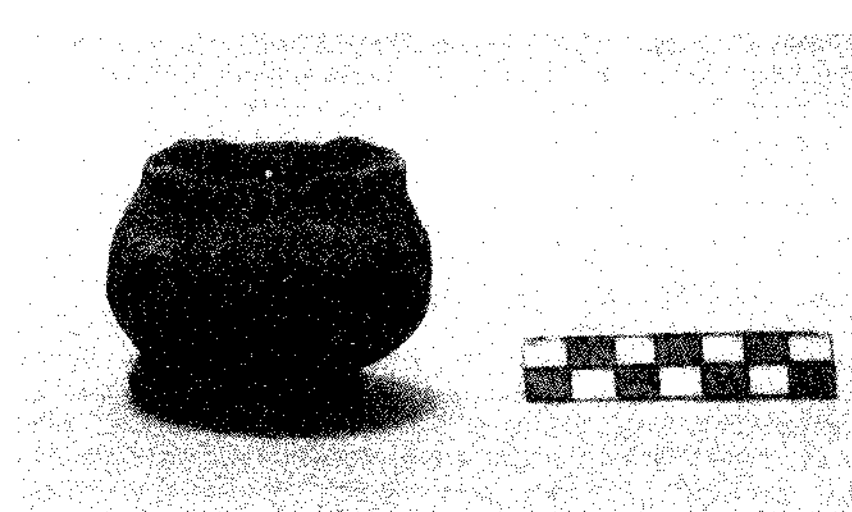


Foto 5 Taza forma 5, proveniente de una tumba de pozo con tres cámaras laterales en la vereda Morritos del municipio de Salgar, Antioquia

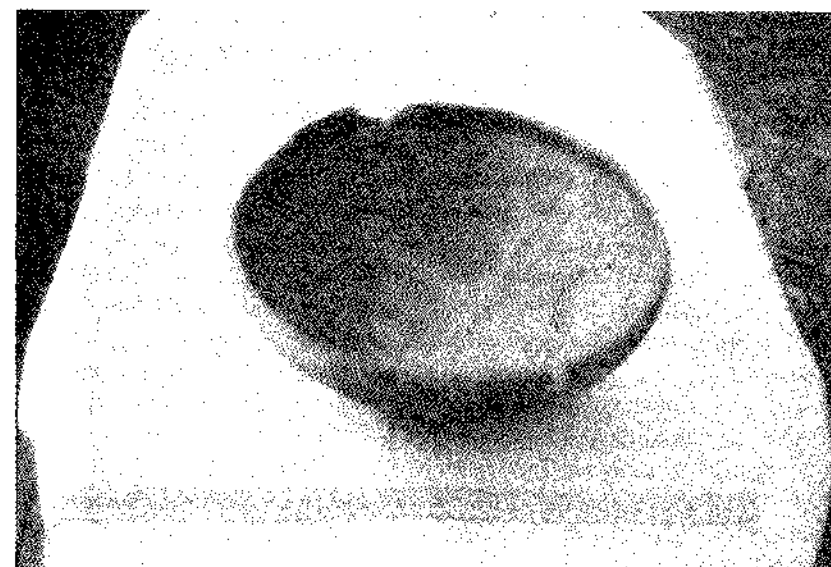


Foto 6 Cuenco aquillado decorado, forma 3, proveniente de una tumba de pozo con cámara lateral en el corregimiento de San José, La Ceja, Antioquia

Además los datos sobre una fecha obtenida en el reconocimiento arqueológico del Valle de Aburrá y publicado en el *Boletín de Antropología*, Vol. 9 No. 25 de la Universidad de Antioquia, muestran la existencia de una fecha tardía para la cerámica *ferrería* (330 ± 60 BP), en el sondeo del yacimiento VA 046 La Palma (Castillo, 1995), la cual, según los datos publicados, se extrajo de un relleno removido ya que la fecha más antigua se encuentra en medio de la estratigrafía (véase tabla I) y el material mostrado en las fotografías y descrito como formas 3 y 5, parece asociarse más a la forma 1 definida para el estilo *tardío*.

Reflexiones y aportes a la problemática

Las investigaciones realizadas en el Occidente de Colombia, en especial en Antioquia y el viejo Caldas muestran la ocurrencia de varios estilos cerámicos que se corresponden con los grupos humanos que sobrevivieron hasta la época del contacto con los conquistadores españoles y más aún hasta La Colonia.

La organización sociopolítica de estos grupos según los datos etnohistóricos recolectados (Bermúdez, 1995; Duque y Espinoza, 1996), fue de grandes confederaciones formadas por unidades locales relativamente homogéneas, que ocuparon áreas territoriales amplias y que mostraban diferencias hacia la época de La Conquista, las cuales fueron reseñadas por los españoles. Al parecer las unidades locales tribales de carácter igualitario, tenían como base de cohesión social las relaciones basadas en la pertenencia o no pertenencia a un determinado grupo y las relaciones de parentesco directo. En caso de amenazas, agresiones o expediciones bélicas por parte de grupos foráneos o de ellos mismos hacia territorios vecinos, estos se unían para luchar contra enemigos comunes.

Aunque de acuerdo con los datos etnohistóricos registrados por los conquistadores españoles, los grupos aburráes no se pueden asociar directamente con los grupos vecinos (al parecer las diferencias en los patrones vestuarios cambian, al igual que la lengua y otros rasgos), el registro arqueológico muestra lo contrario: similitudes en el estilo cerámico, la aparición de gran cantidad de volantes de huso con motivos decorativos similares en contextos funerarios desde el Suroeste hasta el Valle de Aburrá (Bermúdez, 1995) y la presencia de un sistema de enterramiento de tumbas de pozo con cámara lateral en un área geográfica que comprende los actuales municipios de Fredonia, La Ceja, Armenia, Medellín y Bello, en los cuales se han excavado vasijas y fragmentos cerámicos con características homogéneas (Bermúdez, 1996), son prueba de ello.

El hecho de que los enterramientos se hicieran en áreas diferentes especiales para esto (cementeros) y que los entierros sean por lo general colectivos en cámaras funerarias decoradas, como son los casos de Sopetrán, Bello, El Volador y Fredonia, es un indicador de la complejización de los conceptos sobre la vida y la muerte dentro de estos grupos. Además los rasgos característicos de la cerámica podrían indicar una producción en masa o una elaboración cotidiana de estos elementos por parte de toda la comunidad, sin la intervención

de especialistas dedicados solo a estas labores y un uso indiscriminado entre lo doméstico y lo funerario, ya que vasijas de todas las formas y fragmentos de ellas se encuentran en ambos contextos.

Las diferencias locales en los rasgos estilísticos de la cerámica, presencia o ausencia de algunas formas de piezas, y las variaciones de las estructuras de las tumbas en un área relativamente extensa (tumbas de una o varias cámaras), podrían corroborar la diversidad cultural local al interior de las confederaciones de carácter macrorregional.

El modo de producción practicado en el Valle de Aburrá y en general en el centro y Suroeste del Departamento hacia la época de la Conquista, se basaba principalmente en la agricultura de maíz y frijol, la minería de la sal, complementada por la minería del oro, la cacería, la pesca y la cría de algunos animales domesticados (curies, perros y pavos) o capturados y mantenidos en las áreas domésticas (aves y monos principalmente). Según los informes palinológicos, edafológicos y etnohistóricos la agricultura en la época en mención era diversa, las especies principales eran el maíz (*Zea mays*), frijol, arveja (leguminosas), cacao (teobroma, *sterculiaceae*), yuca (euforbiaceas), calabazas, ahuyama (cucurbitáceas), batatas, vitorias (convolvulaceas), papas, pimientos, tabaco, tomates y lulos (solanaeas), entre otras, al igual que se aprovechaban todas las frutas silvestres.

Los excedentes de esta actividad productiva eran comerciados con otros productos tanto agrícolas como artesanales que se producían en otras regiones, por una intrincada red de caminos que comunicaban el Valle de Aburrá con las vertientes del Magdalena y el Cauca, los cuales son reseñados continuamente en las crónicas.

Sobre el patrón de asentamiento de estos grupos tardíos, se puede afirmar que los sitios de vivienda estaban dispersos cerca de suelos fértiles y medianamente fértiles en todos los pisos térmicos, cerca a las fuentes de agua y los caminos comerciales, en zonas ricas en recursos bióticos, tales como bosques y humedales de los ríos y quebradas caudalosas y cerca a recursos minerales como el oro y la sal, con algunos asentamientos nucleados en los llanos naturales de los valles y altiplanicies.

La continuidad de las distintas tradiciones culturales hasta la época de la Colonia está registrada en los documentos históricos, aunque la asociación directa a grupos determinados no es posible ya que a finales del siglo XVI y principios del siglo XVII se transportaron grupos de indígenas desde las vertientes del Porce, el Nechí y el Cauca, por parte de los encomenderos españoles; estos grupos repoblaron las laderas del valle e inclusive pudieron invadir territorios de la Altiplanicie de Rionegro. También hacia 1680 se realizó una nueva reorganización de los grupos dispersos en las laderas lo cual puede estar corroborado por las fechas arrojadas por los yacimientos arqueológicos de Santiago (Santo Domingo) y Molino Viejo (Barbosa), las cuales en los rangos de calibración pueden estar entre 1.655 y 1.690 con altas posibilidades de ocurrencia. Esto nos podría llevar a pensar en que los grupos que habitaron estos yacimientos y también el yacimiento La Perla fechado en 330 AP, en las laderas del Valle de Aburrá, están directamente re-

con los habitantes del cerro El Volador en Medellín y que construyeron las tumbas de pozo con cámara lateral existentes en las cimas de dicho cerro, fechadas entre los siglos XV y XVII.

Bibliografía

- Alzate H., Juan; Bermúdez R; Mario y Dávila G., John. *Prospección arqueológica del corregimiento de San José, municipio de La Ceja*. Informe de trabajo de Campo. Universidad de Antioquia. Medellín, 1993. s.p.
- Arcila Vélez, Graciliano. *Introducción a la arqueología del Valle de Aburrá*. Universidad de Antioquia. Medellín, 1977.
- Bermúdez R. Mario Alonso. *Reconocimiento de una tumba de pozo con cámara lateral en la vereda Cuartas del municipio de Bello*. Universidad de Antioquia, Medellín, 1996. s.p.
- _____. *Un poblamiento tardío en el municipio de Concordia Antioquia*. Monografía de grado. Departamento de Antropología. Universidad de Antioquia. Medellín, 1995.
- _____. *Informe Sobre reconocimiento cerámico por actividades de gaaquería en el municipio de Concordia Antioquia*. Medellín. En: periódico Actualidad, municipio de Concordia, 1993.
- Bermúdez R., Mario Alonso y Ortiz, Santiago. *Informe de visita al municipio de Salgar, Antioquia*. Rescate arqueológico. Universidad de Antioquia. Medellín, 1995. s.p.
- Bermúdez R., Mario Alonso y Santos, Gustavo, *Reconocimiento de terreno y rescate arqueológico en la vereda Jamundí, municipio de Girardota*. Universidad de Antioquia. Medellín, 1996, s.p.
- Bermúdez R., Mario Alonso y Santos, Gustavo, *Reconocimiento cerámico y de terreno en el municipio de Girardota*. Universidad de Antioquia. Medellín, 1995. s.p.
- Betancur, Pompilio. *Clasificación de la colección cerámica marrón inciso perteneciente al Museo de la Universidad de Antioquia*. Informe de trabajo de Campo. Universidad de Antioquia. Medellín, 1993. s.p.
- Botero Arango, Gerardo. *Contribución al conocimiento de la geología de la zona central de Antioquia*. Universidad Nacional. Medellín, 1963.
- Botero, Sofía y Vélez, Norberto. *Algunas reflexiones sobre el registro cerámico arqueológico en Antioquia*. En: Boletín de Antropología, vol. 9, No. 25. Departamento de Antropología. Universidad de Antioquia. p. 100-118. Medellín, 1995.
- Castillo, Neyla. *Complejos arqueológicos y grupos étnicos del siglo XVI en el Occidente de Antioquia*. En: Boletín del Museo del Oro. No. 20. Banco de la República. p. 16-34. Bogotá, 1988.
- _____. *Reconocimiento arqueológico en el Valle de Aburrá*. En: Boletín de Antropología. Vol. 9. No. 25. Departamento de Antropología. Universidad de Antioquia. Medellín, 1995.
- Duque, Marcela y Espinoza, Iván. *Informe etnohistórico del área de influencia del Gasoducto Sebastopol-Medellín*. En: Rescate arqueológico de la línea troncal del Gasoducto Sebastopol-Medellín. Informe Final. Universidad de Antioquia-Transmetano S.A. Medellín, 1996b. s.p.
- Instituto Geográfico Agustín Codazzi (IGAC). *Características geográficas de Antioquia*. Bogotá, 1990.

- _____. *Diccionario Geográfico de Colombia*. Bogotá. 1982.
- Jaramillo, Alexis y Lozano, Gustavo. Registro palinológico de los yacimientos 30 y 32 (Barbosa). En: Rescate arqueológico de la línea troncal del Gasoducto Sebastopol-Medellín. Informe Final. Universidad de Antioquia-Transmetano S.A. Medellín, 1996b. s.p.
- Nieto A., Luis Eduardo. *Asentamientos prehispánicos en el municipio de Armenia*. FIAN. Banco de la República. Santafé de Bogotá, 1991. s.p.
- Otero de Santos, Elda. *Dos períodos de la historia prehispánica de Jericó*. Informe FIAN. Banco de la República. Santafé de Bogotá, 1992.
- Santos, Gustavo. Una población prehispánica de Antioquia representada por el estilo cerámico marrón-inciso. En: Catálogo "El marrón-inciso de Antioquia". Museo de la Universidad de Antioquia y Museo Nacional de Bogotá. Pp. 39-55. Santafé de Bogotá, 1993.
- _____. El Volador: La vivienda de los muertos. En: Boletín de Antropología. Vol. 9. No. 25. Departamento de Antropología. Universidad de Antioquia. Medellín, 1995a.
- _____. *Las sociedades prehispánicas de Jardín y Riosucio*. Instituto Colombiano de Antropología. Santafé de Bogotá, 1995b. s.p.
- Santos, Gustavo y Otero de Santos, Elda. *El Volador: una ventana al pasado del Valle de Aburrá*. Secretaría de Educación y Cultura Municipal -Departamento de Antropología Universidad de Antioquia. Medellín, 1996.
- Santos, Gustavo y Otros. *Prospección arqueológica de la línea troncal y los ramales del Gasoducto Sebastopol-Medellín*. Informe Final. Universidad de Antioquia-Transmetano S.A. Medellín, 1996a. s.p.
- Santos, Gustavo y Otros. *Rescate arqueológico de la línea troncal del Gasoducto Sebastopol-Medellín*. Informe Final. Universidad de Antioquia-Transmetano S.A. Medellín, 1996b. s.p.

Novedad

Medellín 1890-1950: Historia urbana y juego de intereses

Fernando Botero Herrera

Profesor asociado del Departamento de Historia de la Universidad Nacional de Colombia (sede Medellín). Sociólogo de la Pontificia Universidad Javeriana (Bogotá, Colombia). Doctorado en Economía del Desarrollo, Universidad de Grenoble (Francia).

1996. 14 x 21 cm. 380 pp. Fotografías, planos. Rústica. ISBN: 958-655-232-2. Colección *Clio*

El centro, la plaza Cisneros, el sector de Guayaquil, el barrio Laureles, el barrio Manrique, en una palabra la configuración espacial del Medellín de hoy es el resultado del complejo proceso de interacción (y enfrentamiento) entre múltiples factores y fuerzas, que se presentó en el período 1890-1950, clave en la modernización de la Ciudad. Tal es el proceso que analiza en profundidad este estudio, para desentrañar y explicar, en un estilo ameno y anecdótico, aspectos como qué tipo de ciudad se quería construir, cómo se fue modelando y regulando el crecimiento urbano, cuáles fueron las principales —y decisivas— transformaciones que sufrió la ciudad en su morfología, y, principalmente, como elemento que definió el rumbo de la urbe, cómo se combinaron de forma original los intereses privados con los públicos, y cómo los primeros triunfaron sobre los segundos.