



EVOLUCIÓN DE LAS CONDICIONES DE VIDA EN EL SECTOR RURAL DE MEDELLÍN, DE ACUERDO A LOS INDICADORES DE CALIDAD DE VIDA.

Centro de Estudios de Opinión – E. Castaño y Metroinformación del Municipio de Medellín.

Abstract.

The Indicador de Calidad de Vida en rural zone shows an increase: From a Global ICV of 74,29 in the 2009 to 76,78 in the 2010. All the Corregimientos tend to improve their quality of life. The majors increases appear in Santa Elena and San Cristóbal. The group of Corregimientos with smaller increase was AltaVista. The group of Corregimientos with smaller quality of life continues being Palmitas, followed of AltaVista. The group of Corregimientos with better quality of life is San Antonio de Prado, followed by Santa Elena.

Resumen.

El Índice de Calidad de Vida medio rural muestra un aumento: Pasa de 74.29 en el 2009 a 76.78 en el 2010. Todos los corregimientos tienden a mejorar su calidad de vida.¹ Los mayores incrementos se presentan en Santa Elena y San Cristóbal. El corregimiento con menor incremento fue Altavista. El corregimiento con menor calidad de vida sigue siendo Palmitas, seguido de Altavista. El corregimiento con mejor calidad de vida es San Antonio de Prado, seguido por Santa Elena.

¹ Comparación del indicador rural basado en las encuestas de calidad de Vida 2009 y 2010 para Medellín.

COMPARACIÓN DEL INDICADOR RURAL BASADO EN LAS ENCUESTAS DE CALIDAD DE 2009 Y 2010 PARA MEDELLÍN.

A continuación se presentan los puntajes obtenidos para las categorías de cada variable del área rural (Véase la metodología empleada en Castaño, Correa y Salazar, 2001), usando la Encuesta de Calidad de Vida. Las variables empleadas para el cálculo del ICV en el área rural² son las mismas usadas en el área urbana.

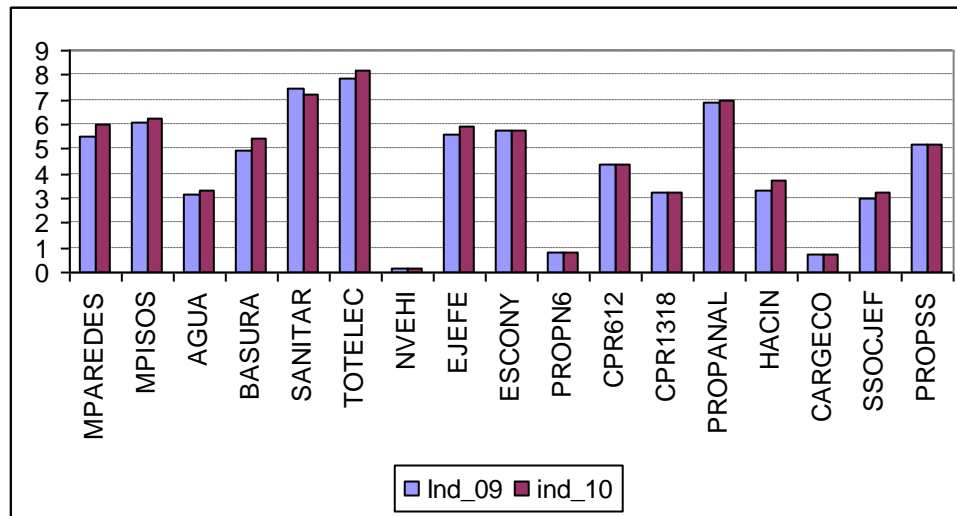
Como en el caso urbano, con las variables transformadas de esta manera, el cálculo del indicador para un hogar es simplemente la suma de los valores de las categorías a las que pertenece el hogar en cada variable. El valor del indicador varía entre cero y cien.

Las siguientes tablas presentan los resultados del ICV rural para la ciudad de Medellín para los años 2009 y 2010.

Los resultados muestran que el ICV medio rural tuvo un aumento. Pasa de 74.29 en el 2009 a 76.78 en el 2010. En cuanto a la desigualdad en el área rural, mientras que en el 2009 la desviación estándar del ICV era de 10.75, en el 2010 aumenta baja a 10.94 mostrando que la desigualdad en la condiciones de vida ha permanecido aproximadamente constante. El siguiente gráfico presenta el comportamiento de las componentes promedias del ICV rural.

² Se considera área rural de Medellín, los cinco corregimientos: Palmitas (50); San Cristóbal (60); San Antonio de Prado (80); Altavista (70) y, Santa Elena (90)

Componentes del ICV rural para los años 2009 y 2010

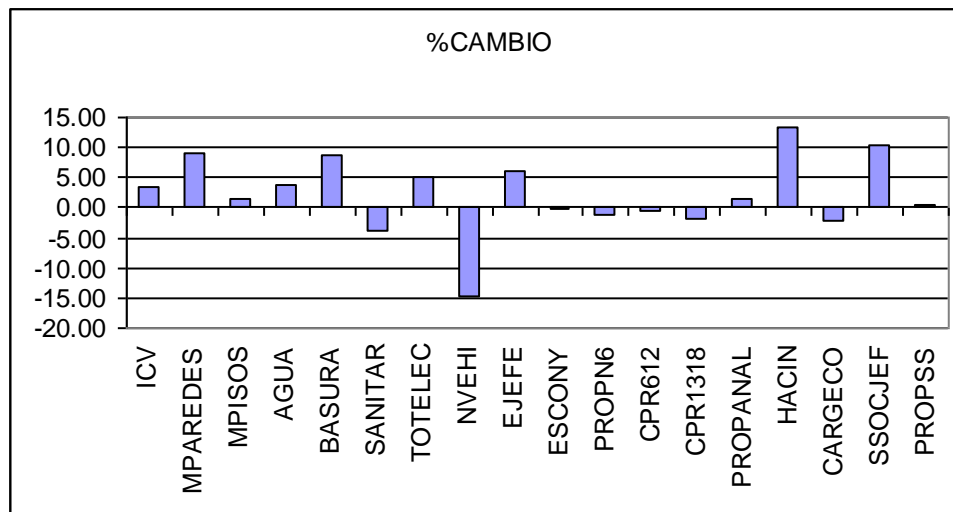


A continuación, la siguiente tabla y el gráfico, presentan la variación porcentual de las componentes del año 2010 con respecto a las de 2009.

**Variación del ICV medio y sus componentes
Medellín Rural**

COMPONENTE	%CAMBIO
ICV	3.35
MPAREDES	9.19
MPISOS	1.44
AGUA	3.88
BASURA	8.60
SANITAR	-3.77
TOTELEC	5.07
NVEHI	-14.76
EJEFE	6.06
ESCONY	-0.12
PROP6	-1.27
CPR612	-0.61
CPR1318	-1.73
PROPANAL	1.54
HACIN	13.21
CARGECO	-2.16
SSOCJEF	10.54
PROPSS	0.38

Gráfico de las variaciones del ICV medio y sus Componentes. Medellín rural



Los resultados muestran algunas variaciones positivas importantes en las componentes del ICV rural. Los mayores incrementos se presentan en las componentes de hacinamiento (HACIN)³, la seguridad social en salud del jefe del hogar (SSOCJEF), el material de las paredes (MPAREDES), la recolección de basura (BASURA), la escolaridad del jefe del hogar (EJEFE), el número de electrodomésticos (TOTELEC) y el abastecimiento de agua (AGUA).

COMPARACIÓN POR CORREGIMIENTOS DEL INDICADOR RURAL BASADO EN LAS ENCUESTAS DE CALIDAD VIDA.

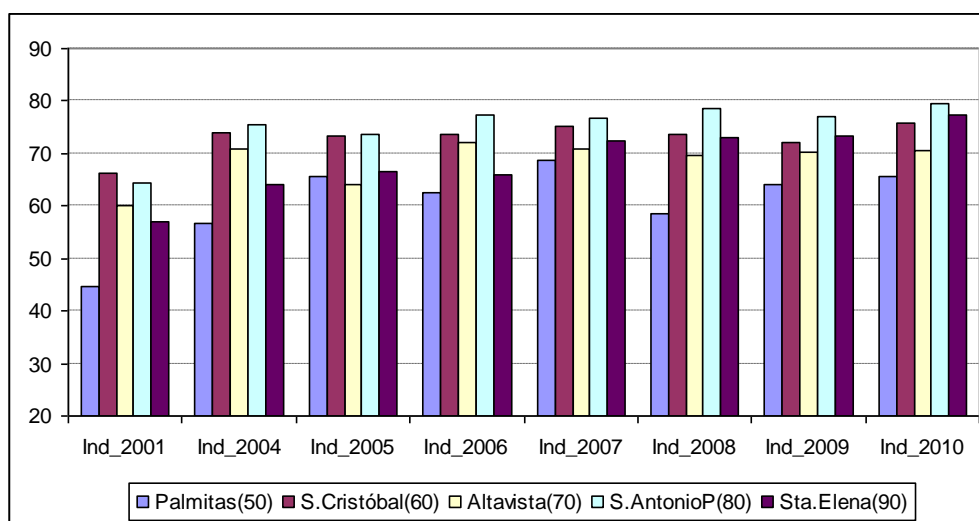
A continuación presentamos el valor del indicador medio por comunas para los años 2001 hasta 2010.

³ Esta variable muestra menor hacinamiento.

Evolución del ICV por corregimientos

Corregimiento	Ind_01	Ind_04	Ind_05	Ind_06	Ind_07	Ind_08	Ind_09	Ind_10	%Cambio
Palmitas(50)	44.79	56.67	65.56	62.56	68.79	58.52	64.2	65.71	2.34
S. Cristóbal(60)	66.37	73.91	73.25	73.79	75.26	73.53	72.25	75.76	4.86
Altavista (70)	60.07	71.01	64.17	72.1	70.78	69.77	70.36	70.65	0.41
S. Antonio P.(80)	64.33	75.51	73.51	77.23	76.78	78.63	77.14	79.48	3.01
Sta.Elena(90)	56.93	64.24	66.53	66.04	72.56	72.96	73.46	77.21	5.09

Evolución del ICV rural

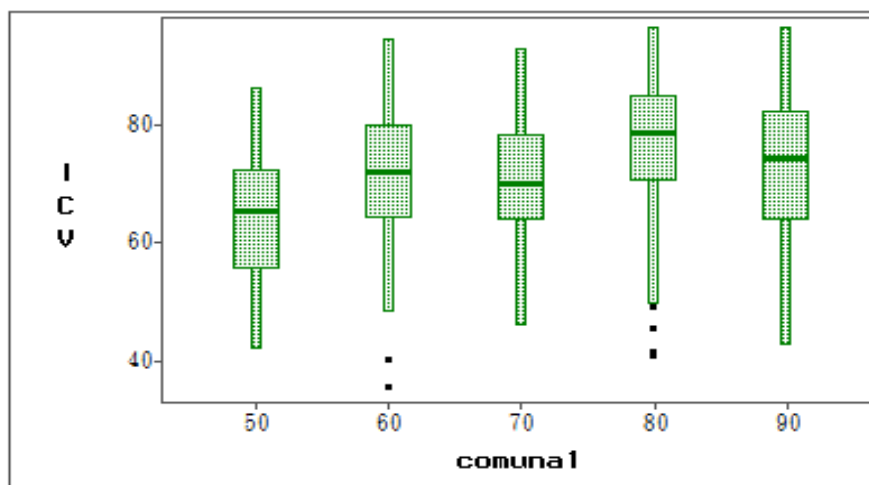


Se observa que todos los corregimientos tienden a mejorar su calidad de vida. Los mayores incrementos se presentan en Santa Elena y San Cristóbal. El corregimiento con menor incremento fue Altavista. El corregimiento con menor calidad de vida sigue siendo Palmitas, seguido de Altavista. El corregimiento con mejor calidad de vida es San Antonio de Prado, seguido por Santa Elena.

El siguiente gráfico presenta la distribución del ICV de 2010 en cada corregimiento usando gráficos simultáneos de cajas esquemáticas. Por medio de ellos se

describe la distribución del ICV dentro de cada corregimiento permitiendo observar sus características de localización, dispersión, asimetría y la existencia observaciones extremas, al tiempo que nos permiten comparar las distribuciones del ICV entre corregimientos.

Distribución del ICV en los corregimientos



Desviación Estándar y su variación entre 2009 y 2010

Corregimiento	Std_2009	Std_2010	Variación
Palmitas(50)	11.2	13.11	17.05
S.Cristóbal(60)	10.43	10.38	-0.48
Altavista(70)	9.99	10.98	9.91
S.AntonioP(80)	9.76	9.92	1.64
Sta.Elena(90)	12.69	11.72	-7.64

Los resultados anteriores muestran que los corregimientos menos desiguales en calidad de vida son San Antonio de Prado (80) con una desviación estándar del ICV de 9.92, San Cristóbal (60) con 10.38 y Altavista (70) con 10.98. Los más desiguales son Palmitas (50) con 13.11 y Santa Elena (90) con 11.72. Con respecto al año 2010, en Santa Elena parece haber disminuido la desigualdad, mientras que en Palmitas y Altavista la aumentó.

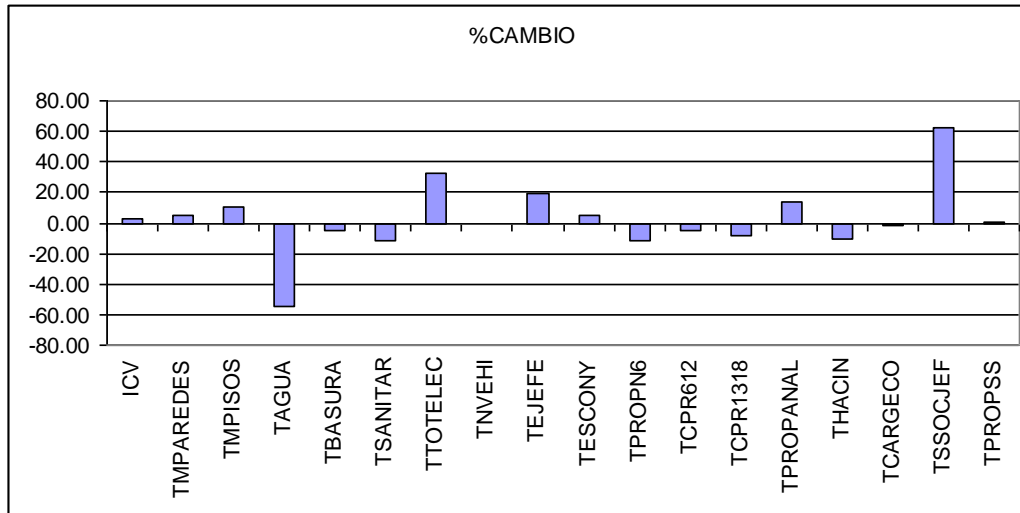
**INDICADOR RURAL POR CORREGIMIENTOS Y POR COMPONENTES
BASADO EN LAS ENCUESTAS DE CALIDAD DE 2009 Y 2010.**

Para un análisis más detallado de la evolución del ICV, a continuación presentamos los resultados del indicador y sus componentes para los años 2009 y 2010 en cada uno de los corregimientos.

PALMITAS (50)

COMPONENTE	%CAMBIO
ICV	2.34
TMPAREDES	4.72
TMPIOS	10.07
TAGUA	-54.45
TBASURA	-4.90
TSANITAR	-11.12
TTOTELEC	32.51
TNVEHI	-
TEJEFE	19.46
TESCONY	4.64
TPROPN6	-11.95
TCPR612	-4.68
TCPR1318	-8.52
TPROPANAL	13.61
THACIN	-9.96
TCARGECO	-1.82
TSSOCJEF	62.14
TPROPSS	0.08

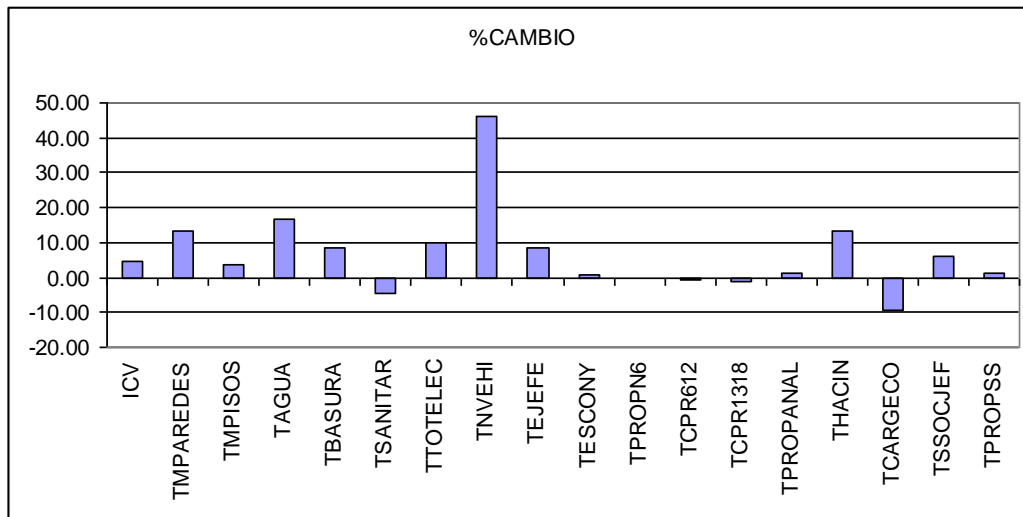
**Cambios porcentuales en las componentes promedias
PALMITAS (50)**



**Cambios porcentuales en las componentes promedias
SAN CRISTÓBAL (60)**

COMPONENTE	%CAMBIO
ICV	4.86
TMPAREDES	13.20
TMPISOS	3.83
TAGUA	16.50
TBASURA	8.72
TSANITAR	-4.38
TTOTELEC	9.76
TNVEHI	46.08
TEJEFE	8.68
TESCONY	0.82
TPROP6	-0.04
TCPR612	-0.82
TCPR1318	-1.01
TPROPANAL	1.01
THACIN	13.13
TCARGECO	-9.32
TSSOCJEF	6.03
TPROPSS	1.28

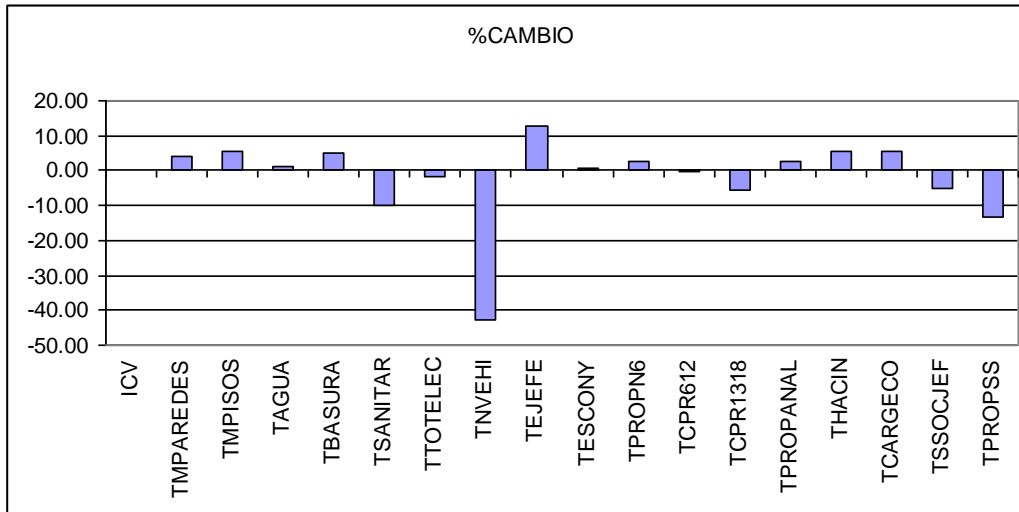
**Cambios porcentuales en las componentes promedias
SAN CRISTÓBAL (60)**



**Cambios porcentuales en las componentes promedias
ALTAVISTA (70)**

COMPONENTE	%CAMBIO
ICV	0.41
TMPAREDES	3.88
TMPISOS	5.61
TAGUA	1.06
TBASURA	4.80
TSANITAR	-9.70
TTOTELEC	-1.77
TNVEHI	-42.78
TEJEFE	12.54
TESCONY	0.48
TPROP6	2.86
TCPR612	-0.24
TCPR1318	-5.63
TPROPANAL	2.72
THACIN	5.63
TCARGECO	5.76
TSSOCJEF	-5.18
TPROPSS	-13.21

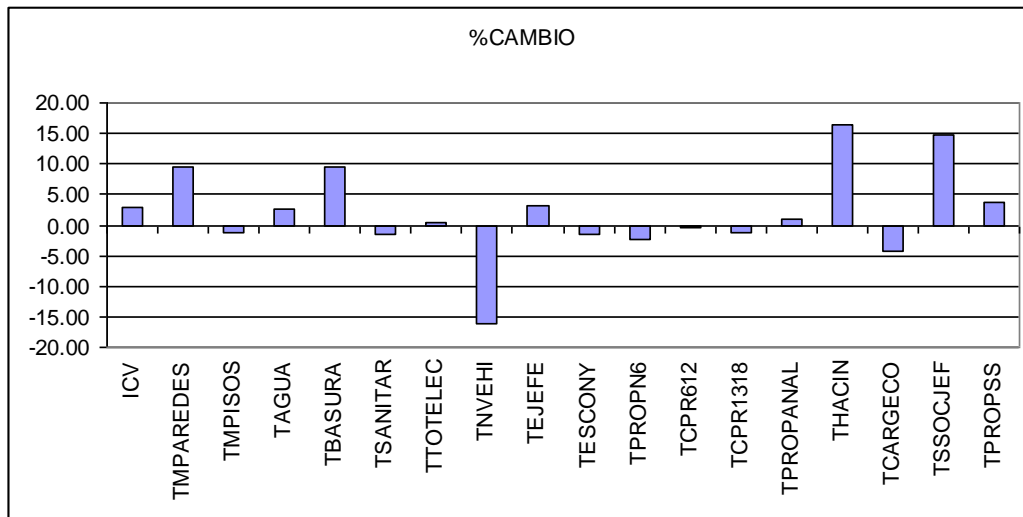
**Cambios porcentuales en las componentes promedias
ALTAVISTA (70)**



**Cambios porcentuales en las componentes promedias
SAN ANTONIO DE PRADO (80)**

COMPONENTE	%CAMBIO
ICV	3.01
TMPAREDES	9.52
TMPISOS	-1.28
TAGUA	2.64
TBASURA	9.50
TSANITAR	-1.60
TTOTELEC	0.52
TNVEHI	-16.25
TEJEFE	3.18
TESCONY	-1.57
TPROPN6	-2.24
TCPR612	-0.38
TCPR1318	-1.16
TROPANAL	1.09
THACIN	16.29
TCARGECO	-4.29
TSSOCJEF	14.88
TPROPSS	3.84

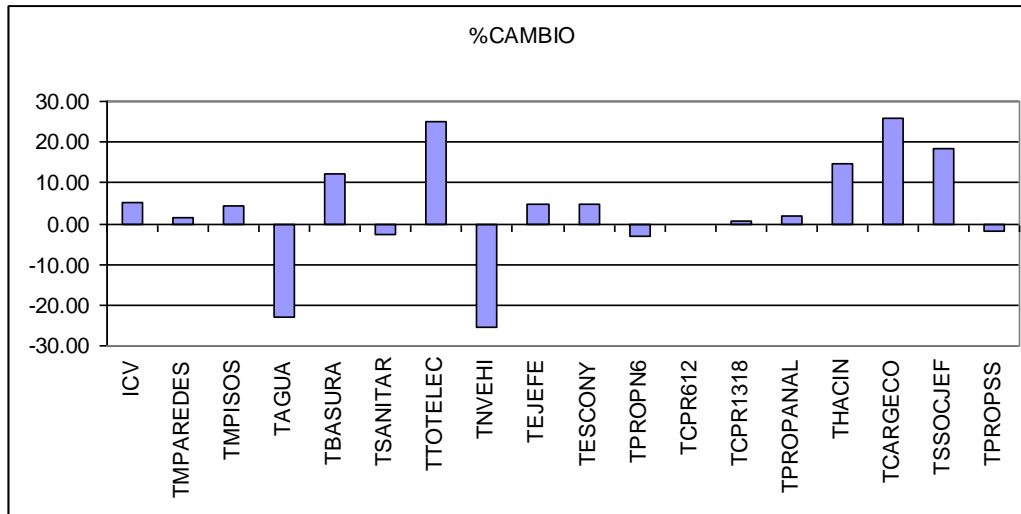
**Cambios porcentuales en las componentes promedias
SAN ANTONIO DE PRADO (80)**



**Cambios porcentuales en las componentes promedias
SANTA ELENA (90)**

COMPONENTE	%CAMBIO
ICV	5.09
TMPAREDES	1.51
TMPISOS	4.15
TAGUA	-22.78
TBASURA	12.21
TSANITAR	-2.71
TTOTELEC	25.10
TNVEHI	-25.37
TEJEFE	4.79
TESCONY	4.76
TPROP6	-2.98
TCPR612	-0.34
TCPR1318	0.61
TPROPANAL	2.02
THACIN	14.59
TCARGECO	25.66
TSSOCJEF	18.28
TPROPSS	-1.67

**Cambios porcentuales en las componentes promedias
SANTA ELENA (90)**



Con el fin de poder analizar simultáneamente los resultados dentro de los corregimientos y entre ellos, la siguiente tabla presenta las componentes que más contribuyeron al cambio del ICV rural.

Componentes que más contribuyeron al crecimiento del ICV por corregimientos

Componentes	Palmitas	San Cristóbal	Altavista	San Antonio Prado.	Santa Elena
ICV	2	5	0	3	5
MPAREDES	5	13	4	10	2
MPISOS	10	4	6	-1	4
AGUA	-54	16	1	3	-23
BASURA	-5	9	5	9	12
SANITAR	-11	-4	-10	-2	-3
TOTELEC	33	10	-2	1	25
NVEHI	-	46	-43	-16	-25
EJEFE	19	9	13	3	5
ESCONY	5	1	0	-2	5
PROPN6	-12	0	3	-2	-3
CPR612	-5	-1	0	0	0
CPR1318	-9	-1	-6	-1	1
PROPANAL	14	1	3	1	2
HACIN	-10	13	6	16	15
CARGECO	-2	-9	6	-4	26
SSOCJEF	62	6	-5	15	18
PROPSS	0	1	-13	4	-2

SINTESIS DE LOS INDICADORES PARA LA ZONA RURAL DE MEDELLIN:

- **El ICV medio rural tuvo un aumento.** Pasa de 74.29 en el 2009 a 76.78 en el 2010. En cuanto a la desigualdad en el área rural, mientras que en el 2009 la desviación estándar del ICV era de 10.75, en el 2010 baja a 10.94 mostrando que la desigualdad en las condiciones de vida ha permanecido aproximadamente constante.
- **Todos los corregimientos tienden a mejorar su calidad de vida.** Los mayores incrementos se presentan en Santa Elena y San Cristóbal. El corregimiento con menor incremento fue Altavista. El corregimiento con menor calidad de vida sigue siendo Palmitas, seguido de Altavista. El corregimiento con mejor calidad de vida es San Antonio de Prado, seguido por Santa Elena.
- **Se presentan algunas variaciones positivas importantes en las componentes del ICV rural.** Los mayores incrementos se presentan en las componentes de hacinamiento (HACIN), la seguridad social en salud del jefe del hogar (SSOCJEF), el material de las paredes (MPAREDES), la recolección de basura (BASURA), la escolaridad del jefe del hogar (EJEFE), el número de electrodomésticos (TOTELEC) y el abastecimiento de agua (AGUA).
- Los corregimientos menos desiguales en calidad de vida son San Antonio de Prado (80) con una desviación estándar del ICV de 9.92, San Cristóbal (60) con 10.38 y Altavista (70) con 10.98.
- Los corregimientos que presentan mayores estadísticos de desigualdad social son: Palmitas (50) con 13.11 y Santa Elena (90) con 11.72. Con respecto al año 2010, en Santa Elena parece haber disminuido la desigualdad, mientras que en Palmitas y Altavista se aprecia que aumentó.

INDICADOR DE CALIDAD DE VIDA GLOBAL PARA MEDELLÍN URBANO Y RURAL:

- El indicador de calidad de vida global aumentó en 1.71%, pasando de 81.89 en el 2009 a 83.30 en el 2010.
- En cuanto a la desigualdad, hubo una disminución en la desviación estándar del ICV pasando de 8.71 en el 2009 a 8.62 en el 2010.
- Las componentes del ICV que tuvieron variación positiva fueron el hacinamiento (HACIN), la proporción de miembros de hogar con seguridad social en salud (PROPSS), la seguridad social en salud del jefe del hogar (SSOCJEF), el número de electrodomésticos y el número de vehículos (NVEHI).



10 Perfil Corregimiento 90 ECV 2010.pdf



10 Perfil Corregimiento 70 ECV 2010.pdf



10 Perfil Corregimiento 80 ECV 2010.pdf