



Alcaldía de Medellín

Departamento Administrativo de Planeación

EVOLUCIÓN DE LA CALIDAD DE VIDA EN LA CIUDAD DE MEDELLÍN

2. QUÉ ES EL INDICADOR DE CALIDAD DE VIDA?

- El Indicador de Calidad de Vida (ICV), es un resumen de diferentes características relacionadas con las condiciones de vida de los hogares de la ciudad de Medellín.
- El ICV tiene como base conceptual la *teoría de la medición del estándar de vida* de Amartya Sen (1987, 1994). Operativamente la medición del nivel de estándar de vida está basada en:
 - La selección de **una canasta de atributos** (u objetos de valor) los cuales están relacionados con las condiciones de vida de los individuos de la población.
 - La adecuada selección de una métrica que permite combinarlos en una sola medida.

- En el ICV la **canasta de atributos** seleccionada está conformada por cinco factores o grupos de variables:
 - Variables que indican la calidad de la vivienda.
 - Variables que indican **el acceso de la vivienda a los servicios públicos.**
 - Variables de **capital humano y escolarización.**
 - Variables **demográficas.**
 - Variables de **seguridad social en salud y empleo.**

- En el ICV la métrica que permite resumir los atributos seleccionados en una sola medida (el ICV) está basada en una técnica estadística de análisis de datos multivariados denominada “Cuantificación Óptima”. (Young, 1985) bajo el **modelo de Componentes Principales – ACP** -.
- Cuando **el nivel de medición de todas las variables es de tipo cuantitativo** y están relacionadas linealmente, el Análisis Estadístico de Componentes Principales (ACP) es una técnica que permite construir un indicador *que contiene la mayor cantidad de información sobre cada una de las variables que lo componen.*

La forma del indicador es:

$$\text{Indic} = a_1 X_1 + a_2 X_2 + \dots + a_p X_p$$

donde a_j es el peso que tiene X_j sobre el indicador.

- En el caso del ICV, los atributos seleccionados tienen diferentes niveles de medición:
 - Nominal (material de las paredes de vivienda)
 - Ordinal (Nivel de escolaridad del jefe del hogar)
 - Cuantitativo (hacinamiento)
- Para salvar este obstáculo, y poder aplicar el ACP, se acostumbra transformar las variables no cuantitativas a variables cuantitativas (cuantificación de variables).

- Alternativas de cuantificación:
 - Subjetiva: es realizada por medio de expertos. Este procedimiento tiene algunas desventajas.
 - Objetiva: Usa una técnica de análisis de datos denominada **“Optimal Scaling”** o **Cuantificación Óptima**.
 - Se basa en la información
 - La técnica empleada asigna **valores numéricos** a las categorías de las variables de forma tal que se maximice su cantidad de información sobre el indicador, teniendo en cuenta las características de medición de los datos.

- El resultado final es un índice de estándar de vida
 - donde cada uno de los *objetos de valor* tiene una ponderación
 - Con el cual se pueden clasificar los hogares, según el valor o categoría que posean sobre cada una de las variables que entran en el índice.
- El ICV para los hogares toma valores entre 0 y 100. Mientras más cerca esté el ICV a 0 menor calidad de vida que hay en el hogar.

- **El índice de condiciones de vida** busca dar un paso adelante en la comprensión y en la medición de las dimensiones del bienestar.
 - En el campo de la *medición* porque combina en una sola medida variables cuantitativas y cualitativas.
 - En el de las *dimensiones* porque permite integrar características que no se habían integrado antes, tales como las relacionadas con el capital humano.
 - En el de la *valoración*, porque permite calificar los resultados de las políticas de la administración municipal frente a criterios de equidad y logro.

3. DATOS: LA ENCUESTA DE CALIDAD DE VIDA.

- El cálculo de ICV se realiza sobre la Encuesta de Calidad de Vida para la ciudad de Medellín (ECV), diseñada por el Departamento de Planeación Metropolitana y realizada por el Centro de Estudios de Opinión (CEO) de la Universidad de Antioquia.
- Representatividad de la ECV: a nivel de **comuna, estrato y corregimiento** para los sectores ***urbano y rural***.

4. DESCRIPCIÓN DE LAS 17 VARIABLES QUE DEFINEN EL ICV

- Variables que indican la calidad de la vivienda y capital físico

Material de las paredes (1)

Material de los pisos (2)

Número de electrodomésticos (3)

Número de vehículos (4)

- Variables que indican el acceso de la vivienda a los servicios públicos.

Abastecimiento de agua (5)

Recolección de basuras (6)

Servicio sanitario (7)

- **Variables de capital humano y escolarización.**

Nivel escolaridad del jefe del hogar (8)

Nivel escolaridad del cónyuge (9)

Desescolarización de menores entre 6 y 12 años (10)

Desescolarización de menores entre 13 y 18 años (11)

Proporción de analfabetas en el hogar (12)

- **Variables demográficas.**

Proporción de menores de 6 o menos años (13)

Hacinamiento (14)

- Variables de seguridad social en salud y empleo.

Seguridad social en salud del jefe del hogar (15)

Proporción de personas en el hogar con seguridad en salud (16)

Carga Económica (17)

5. EVOLUCIÓN DEL ICV: Medellín Urbano.

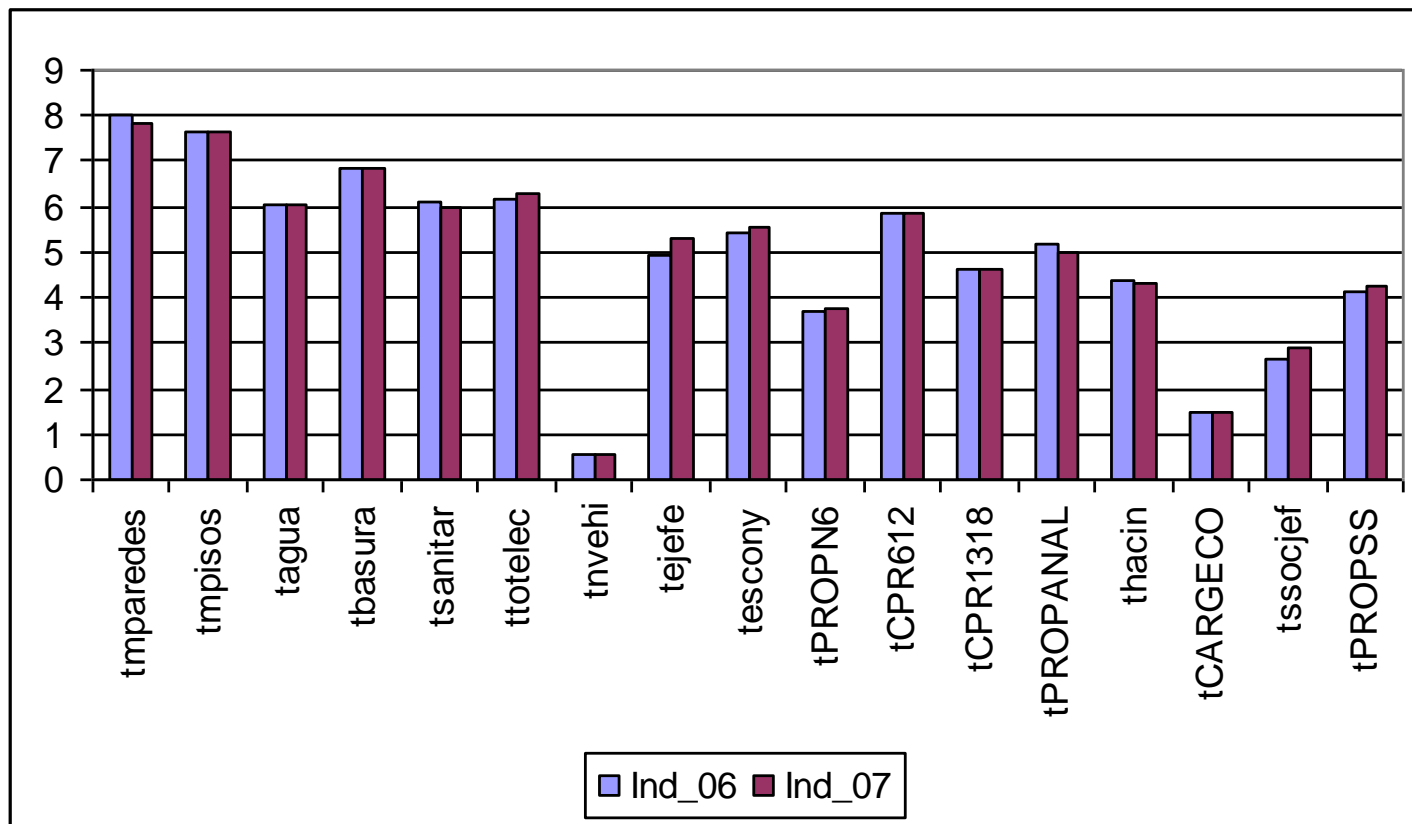
Indicador 2006 y sus componentes

Variable	Número de observaciones	Media	Desviación estándar	Mínimo	Máximo
ICV	559744	83.7670921	7.9978779	35.5789000	99.9431000
tmparedes	567918	8.0306564	1.2435801	0	8.6371000
tmpisos	567918	7.6351871	1.4128950	0	9.0684000
tagua	567918	6.0482000	0	6.0482000	6.0482000
tbasura	567918	6.8658114	0.2770563	0	6.8847000
tsanitar	567918	6.0842089	0.4873900	0	6.1234000
ttotelec	567918	6.1741057	1.4047956	0	7.6844000
tnvehi	567918	0.5331604	1.2476600	0	3.9222000
tejefe	562924	4.9068146	1.5708224	0	7.0492000
tescony	567918	5.4417192	1.2534142	0	8.1922000
tPROP6	567918	3.7289063	0.5938874	0	4.0408000
tCPR612	567918	5.8620882	0.4846988	0	5.9251000
tCPR1318	567918	4.5981849	0.4989945	0	4.7317000
tPROPANAL	567918	5.1528602	0.7750807	0	5.3326000
thacin	567918	4.3980740	1.5278768	0	5.8819000
tCARGECO	567918	1.5063058	0.8210994	0	2.3397000
tssocjef	564522	2.6319842	1.6708766	0	3.7036000
tPROPSS	567918	4.1382811	0.9012975	0	4.4368000

Indicador 2007 y sus componentes

Variable	Número de observaciones	Media	Desviación estándar	Mínimo	Máximo
ICV	559891	84.2870727	7.1559305	45.5426600	100.0000000
tmparedes	562699	7.8258241	1.1104597	0	8.6371000
tmpisos	562699	7.6697066	1.3004158	0	9.0684000
tagua	562699	6.0482000	0	6.0482000	6.0482000
tbasura	560954	6.8461423	0.4457266	0	6.8847000
tsanitar	562726	5.9750402	0.9290446	0	6.1234000
ttotelec	562726	6.2803587	1.4284536	0	7.6844000
tnvehi	562726	0.5801822	1.3109055	0	3.9222000
tejefe	562453	5.3230902	1.1385871	0	7.0492000
tescony	562726	5.5716192	1.2996543	0	8.1922000
tPROP6	562726	3.7560207	0.5780384	0	4.0408000
tCPR612	562726	5.8370791	0.5747412	0	5.9251000
tCPR1318	562726	4.6238547	0.4538596	0	4.7317000
tPROPANAL	562698	5.0191069	1.0396302	0	5.3326000
thacin	562726	4.2933001	1.3974916	0	5.8819000
tCARGECO	562726	1.4729944	0.8471359	0	2.3397000
tssocjef	561690	2.8695135	1.5455705	0	3.7036000
tPROPSS	562726	4.2615353	0.6594130	0	4.4368000

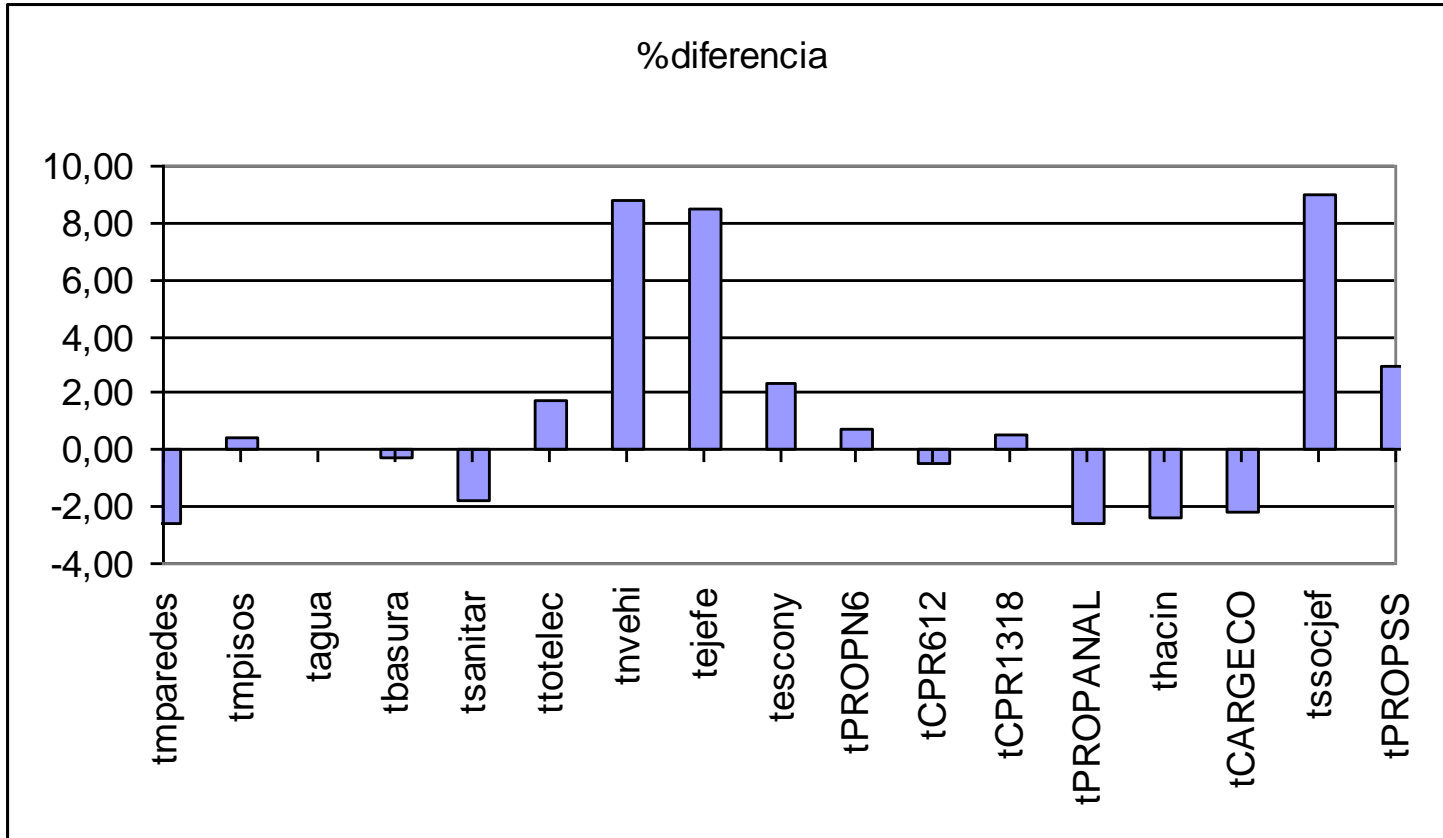
Componentes del ICV urbano medio para los años 2006 y 2007



**Variación porcentual de la componentes promedias
entre los años 2006 y 2007
MEDELLÍN**

Componentes	%diferencia
Emparedes	-2,55
Tmpisos	0,45
Tagua	0,00
Tbasura	-0,29
Tsanitar	-1,79
Ttotelec	1,72
Tnvehi	8,82
Tejefe	8,48
Tescony	2,39
tPROP6	0,73
tCPR612	-0,43
tCPR1318	0,56
tPROPANAL	-2,60
Thacin	-2,38
tCARGECO	-2,21
Tsocjef	9,02
tPROPSS	2,98

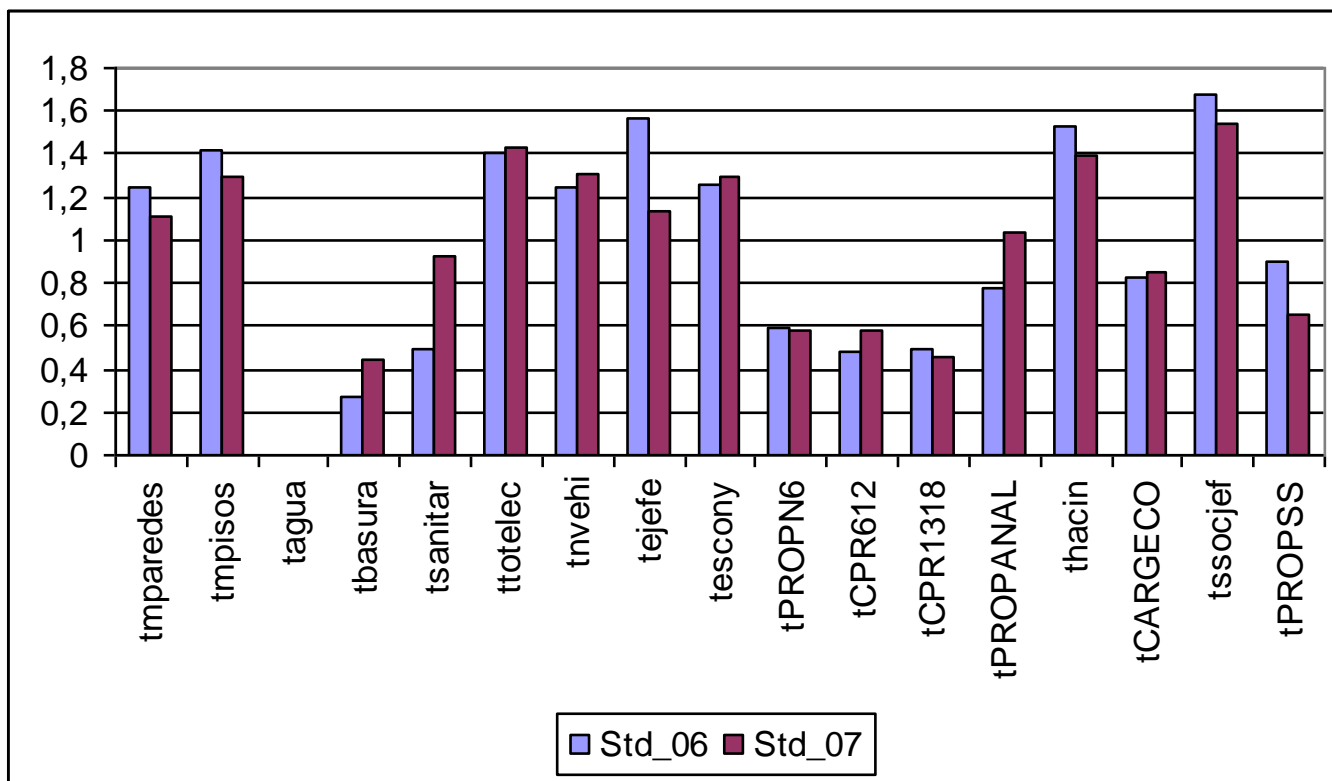
Gráfica de la variación porcentual de las componentes para los años 2006 y 2007



- Los cambios más fuertes se presentan en forma positiva sobre:
 - La componente que miden la seguridad social en salud del jefe del hogar (SSOCJEF),
 - El número de vehículos (TNVEHI)
 - La escolaridad del jefe del hogar (EJEFE).
- Otras componentes con crecimientos positivos aunque menos fuertes son:
 - La seguridad social en el hogar (PROPSS)
 - La escolaridad del cónyuge del jefe del hogar (ESCONY)
 - Las variables relacionadas con la inasistencia escolar (CPR612 y CPR1318) permanecen prácticamente constantes.
- Hay leves decrecimientos en las componentes del material de las paredes, tipo de servicio sanitario, proporción de analfabetas, hacinamiento y carga económica.

Desigualdad

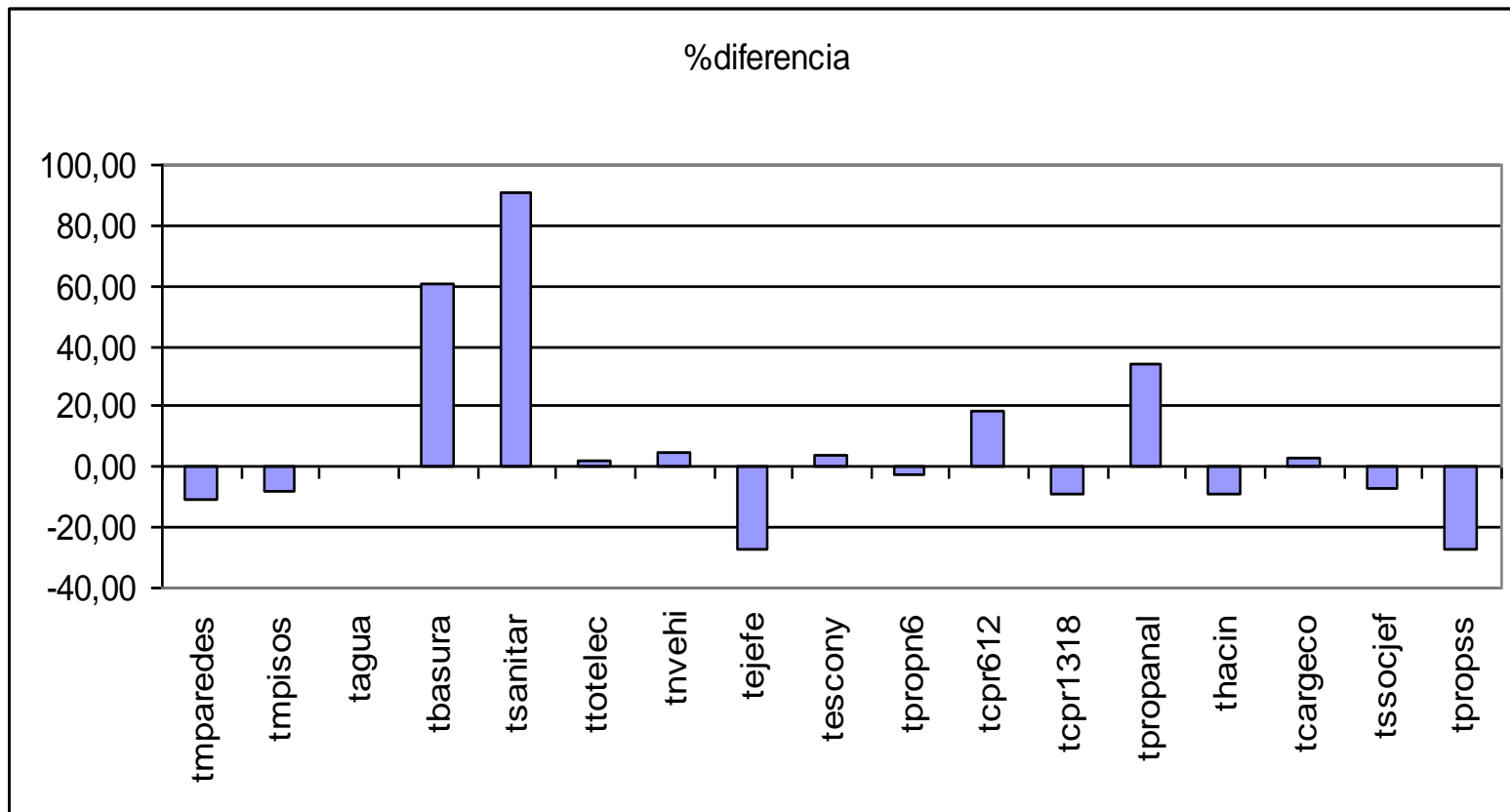
Gráfica de las desviaciones estándar de las componentes del ICV para los años 2006 y 2007



**Variación porcentual de las desviaciones estándar de
las componentes del ICV entre el 2006 y el 2007
MEDELLÍN**

COMPONENTES	%DIFERENCIA
TMPAREDES	-10,70
TMPISOS	-7,96
TAGUA	0.00
TBASURA	60,88
TSANITAR	90,62
TTOTELEC	1,68
TNVEHI	5,07
TEJEFE	-27,52
TESCONY	3,69
TPROPN6	-2,67
TCPR612	18,58
TCPR1318	-9,05
TPROPANAL	34,13
THACIN	-8,53
TCARGEKO	3,17
TSSOCJEF	-7,50
TPROPSS	-26,84

Gráfica de la variación porcentual de las desviaciones estándar de las componentes del ICV entre el 2006 y el 2007

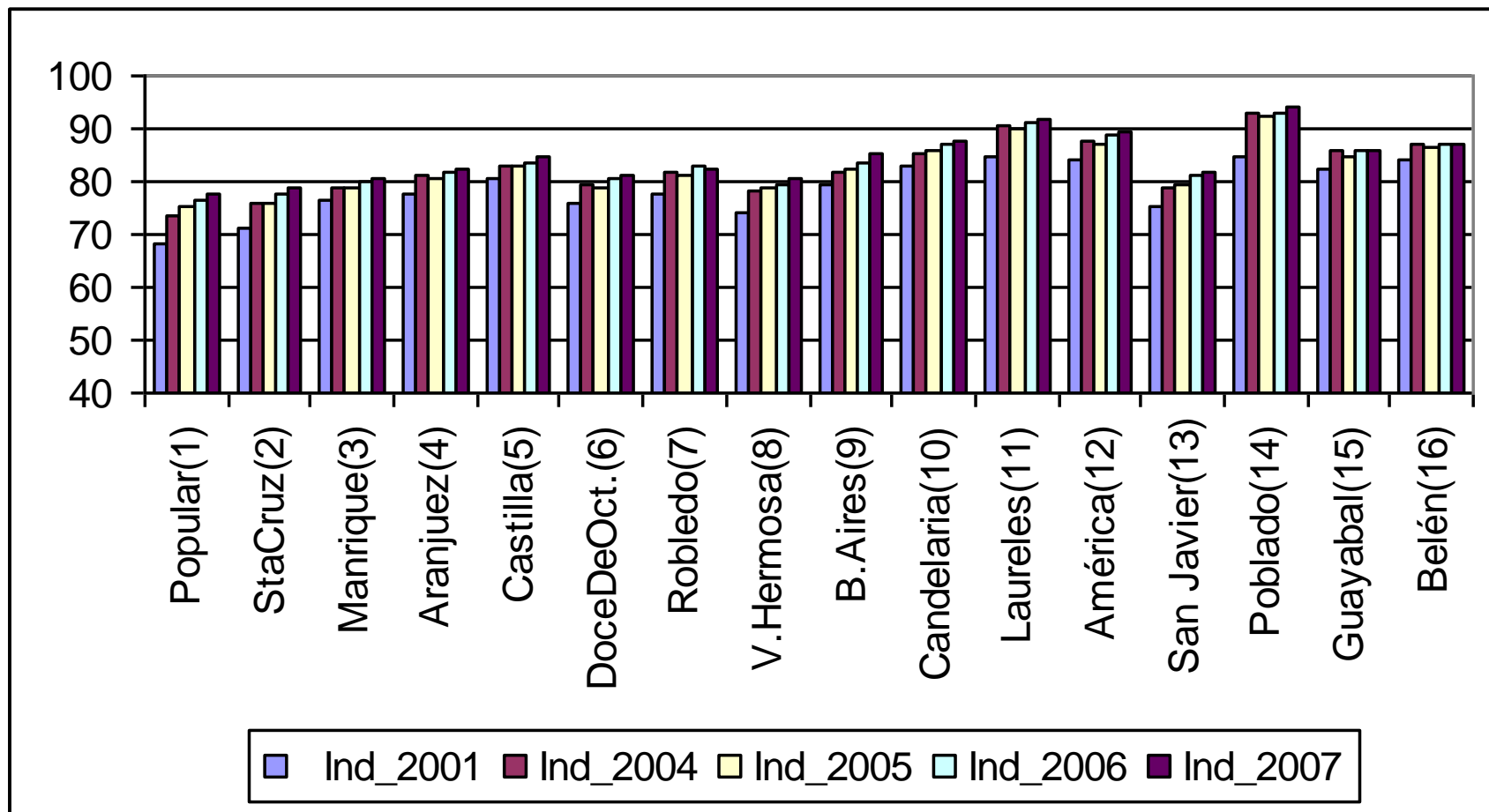


6. COMPARACIÓN POR COMUNAS

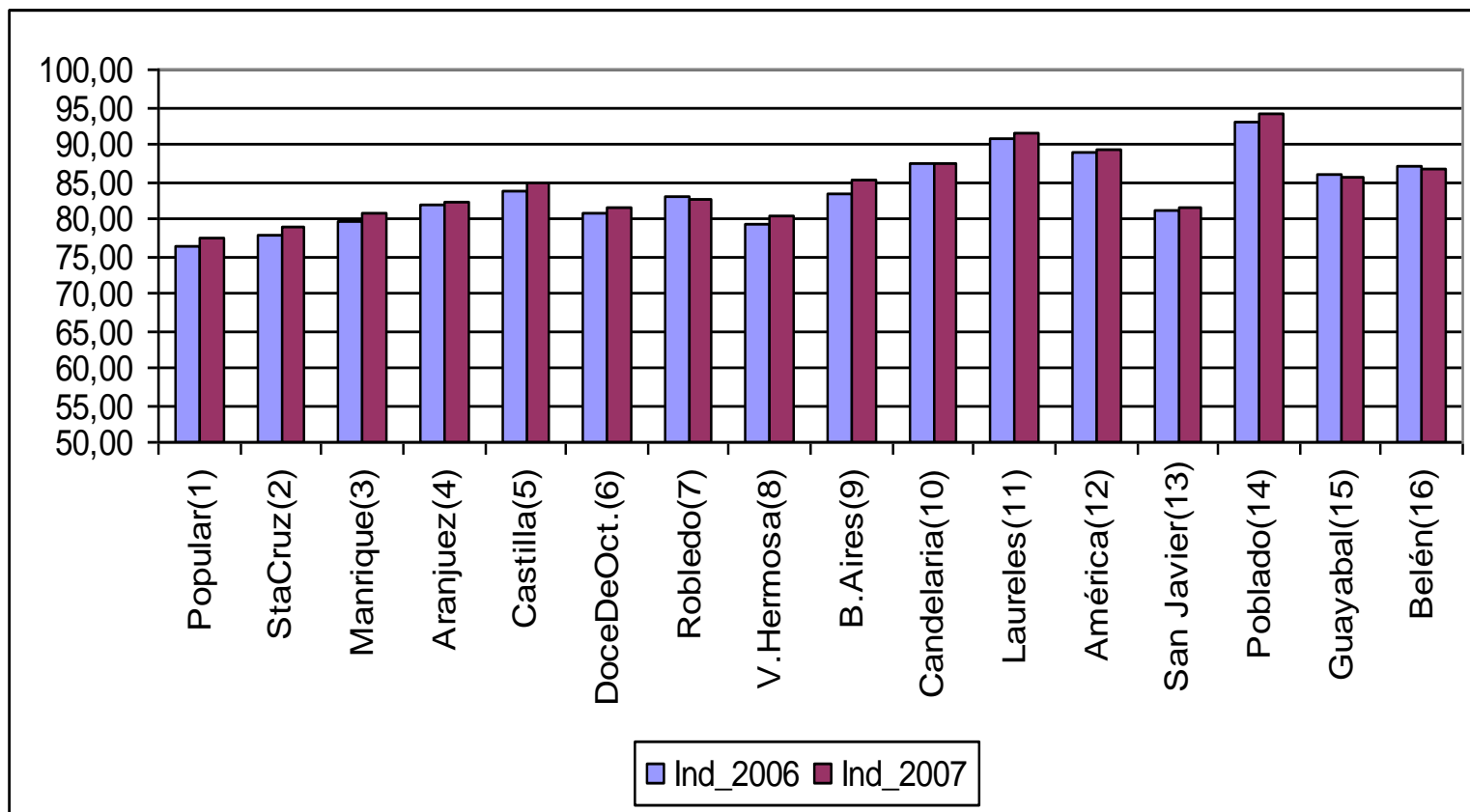
Evolución del ICV medio por comuna entre los años 2001 y 2007

Comuna	Ind_2001	Ind_2004	Ind_2005	Ind_2006	Ind_2007	%Increment
Popular(1)	68,28	73,47	75,12	76,20	77,56	1,78
StaCruz(2)	71,46	75,88	75,70	77,89	78,93	1,34
Manrique(3)	76,75	78,62	78,93	79,81	80,69	1,10
Aranjuez(4)	77,57	81,16	80,68	81,71	82,38	0,82
Castilla(5)	80,80	82,66	83,07	83,81	84,79	1,17
DoceDeOct.(6)	76,07	79,22	78,85	80,71	81,31	0,74
Robledo(7)	77,55	81,78	81,28	82,80	82,56	-0,29
V.Hermosa(8)	74,33	78,49	78,58	79,22	80,54	1,67
B.Aires(9)	79,26	81,78	82,09	83,24	85,04	2,16
Candelaria(10)	83,01	85,44	85,92	87,23	87,36	0,15
Laureles(11)	84,65	90,52	89,91	90,92	91,58	0,73
América(12)	84,06	87,63	87,21	89,00	89,17	0,19
San Javier(13)	75,05	78,69	79,36	81,16	81,51	0,43
Poblado(14)	84,77	92,92	92,20	93,08	94,05	1,04
Guayabal(15)	82,14	85,59	84,83	85,81	85,69	-0,14
Belén(16)	83,88	86,99	86,75	87,08	86,82	-0,30

Evolución del ICV promedio 2001-2007



Indicador de Condiciones de Vida urbano por comunas para los años 2006 y 2007



- Los resultados muestran que, en general, las condiciones de vida media de las comunas han mejorado, o han permanecido prácticamente constantes.
- La comuna con mayor incremento en el ICV medio es la de Buenos Aires (2.16 puntos) seguida por las comunas Popular (1.78), Villa hermosa (1.67). Santa Cruz (1.34), Castilla (1.17), Manrique (1.10) y el Poblado (1.10).
- Todas las demás tienen un crecimiento de menos de un punto. Las comunas de Belén y Robledo presenta el menor crecimiento (0.30 y -0.29, respectivamente).

- Las comunas con menor calidad de vida media siguen siendo las comunas

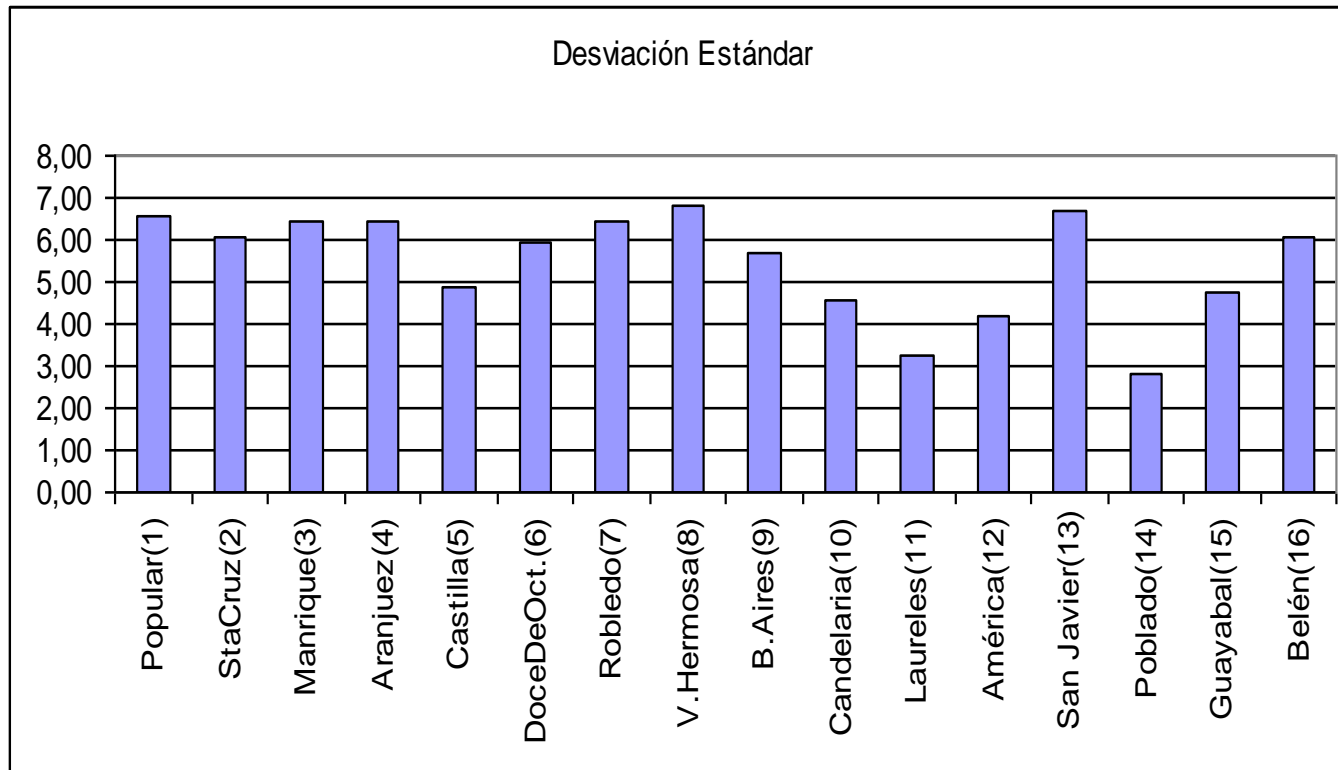
Popular(1) con 77.56 puntos,
Santa Cruz(2) con 78.53 puntos.

- Las comunas con mejores condiciones de vida media son

El Poblado(14) con 94.05
Laureles(11) con 91.58 puntos.

Desigualdad entre comunas

Desviación estándar del ICV en cada comuna para el año 2007



- Del gráfico anterior se observa que las comunas más homogéneas (menos desiguales) son, en su orden,

El Poblado (14)

Laureles (11)

América (12)

- Las comunas con mayor desigualdad son, en su orden,

Villa Hermosa (8)

San Javier (13)

Popular (1)

Aranjuez (4)

Componentes que más contribuyeron al crecimiento del ICV por comunas

A ≥ 15%, 10% ≤ B < 15%, 5% ≤ C < 10%, 2% ≤ D < 5%, 0% ≤ E < 2%

COMUNAS

	1	2	3	4	5	6	7	8	9	10	11	12	13	14	15	16
PARED					E				E		D	E		D		
PISOS		E	E	E	D	E	E	E	D		E	E		D		
AGUA	E	E	E	E	E	E	E	E	E	E	E	E	E	E	E	E
BASURA				E				E		E	E			E		
SANITAR										E	E		E	E		
TOTELEC	D	D	D	C	D	D		D	D	D	E	E	D			
NVEHI	A	A		B		C	C				A	B		A		B
EJEFE	B	B	B	B	C	B	C	B	B	D	D	D	B	D	C	C
ESCONY	D	D	D	D	E	D	E	D	D	E	E	E	C	C	D	D
PROP6	D	E	E	E	E	E	E	E	E	D				E	E	
CPR612	E	E	E											E		
CPR1318	E	E	D	E	E	E	E	E	E		E	E	E	E	E	E
PROPANAL										E				E		
HACIN	A	D	E	D				D	D	D					D	
CARGEC0						D			E	C	E					E
SSOCJEF	A	A	B	C	C	A	B	A	A	C	D	D	C		C	D
PROPSS	D	C	D	D	D	D	D	D	D	D	D	E	D		D	D

Los resultados indican que:

- Las componentes que más contribuyeron a explicar el incremento del ICV en las comunas fueron

La seguridad social del jefe (SSOCJEF)

La escolaridad del jefe (EJEFE)

El número de vehículos(NVEHI).

- A continuación aparecen los aportes de

La escolaridad del cónyuge (ESCONY)

El número total de electrodomésticos (TOTELEC)

La proporción de personas con seguridad social (PROPSS)

7.COMPARACIÓN POR ESTRATOS

Evolución del ICV medio por estrato: años 2006 y 2007

Estrato	Ind_2005	Ind_2006	Ind_2007	%Diferencia
1	71,90	73,94	76,19	3,04
2	78,57	79,82	80,76	1,18
3	84,28	85,33	85,61	0,32
4	88,51	89,91	89,31	-0,66
5	90,54	91,47	92,61	1,25
6	92,72	93,85	94,61	0,81

Evolución de la desv. Est. del ICV por estrato: años 2006 y 2007

Estrato	Ind_2005	Ind_2006	Ind_2007	%Diferencia
1	9,17	8,1	6,76	-16,49
2	7,23	6,77	5,83	-13,91
3	5,74	5,41	4,71	-12,97
4	4,74	4,13	3,41	-17,52
5	4,48	3,87	3,14	-18,84
6	3,96	3,42	2,17	-36,62

- Los resultados indican que las condiciones de vida han mejorado en todos los estratos, con excepción del estrato 4, que permanece prácticamente constante.

El mayor aumento se registró en el estrato 1 (3.04%) seguido por el estrato 5 (1.25%) y el estrato 2 (1.18%).

- En cuanto a la desigualdad en condiciones de vida, todos los estratos disminuyeron la heterogeneidad.

Los estratos con mayor cambio son el estrato 6 (-36.62), el estrato 5 (-18.84), el estrato 4 (-17.52) y el estrato 1 (-16.49).

**Cambios porcentuales en componentes promedias
ESTRATO 1**

COMPONENTE	%CAMBIO
ICV	3,03
TMPAREDES	3,45
TMPIOS	3,35
TAGUA	0,00
TBASURA	-0,64
TSANITAR	-3,76
TTOTELEC	2,93
TNVEHI	4,86
TEJEFE	15,23
TESCONY	6,47
TPROPN6	1,78
TCPR612	-0,15
TCPR1318	2,19
TPROPANAL	-2,54
THACIN	14,15
TCARGECO	-3,59
TSSOCJEF	27,27

**Cambios porcentuales en componentes promedias
ESTRATO 2**

COMPONENTE	%CAMBIO
ICV	1,17
TMPAREDES	-5,11
TMPISOS	1,09
TAGUA	0,00
TBASURA	-0,73
TSANITAR	-1,11
TTOTELEC	4,03
TNVEHI	41,86
TEJEFE	13,20
TESCONY	3,55
TPROPN6	1,49
TCPR612	-0,10
TCPR1318	1,06
TPROPANAL	-2,53
THACIN	-2,50
TCARGECO	-1,46
TSSOCJEF	15,71
TPROPSS	4,23

Cambios porcentuales en componentes promedias ESTRATO 3

COMPONENTE	%CAMBIO
ICV	0,32
TMPAREDES	-4,38
TMPISOS	0,07
TAGUA	0,00
TBASURA	0,08
TSANITAR	-2,51
TTOTELEC	2,26
TNVEHI	-29,07
TEJEFE	8,13
TESCONY	2,32
TPROPN6	0,39
TCPR612	-0,48
TCPR1318	0,09
TPROPANAL	-2,91
THACIN	0,99
TCARGECO	-2,72
TSSOCJEF	10,29
TPROPSS	1,87

Cambios porcentuales en componentes promedias ESTRATO 4

COMPONENTE	%CAMBIO
ICV	-0,66
TMPAREDES	1,70
TMPISOS	-0,13
TAGUA	0,00
TBASURA	0,07
TSANITAR	-1,33
TTOTELEC	-0,08
TNVEHI	-60,40
TEJEFE	1,93
TESCONY	-0,18
TPROPN6	0,32
TCPR612	-1,80
TCPR1318	0,03
TPROPANAL	-2,54
THACIN	0,05
TCARGEKO	-0,91
TSSOCJEF	2,90
TPROPSS	2,50

Cambios porcentuales en componentes promedias ESTRATO 5

COMPONENTE	%CAMBIO
ICV	1,29
TMPAREDES	3,21
TMPISOS	0,13
TAGUA	0,00
TBASURA	0,16
TSANITAR	-0,50
TTOTELEC	0,45
TNVEHI	75,25
TEJEFE	4,76
TESCONY	2,52
TPROPN6	-0,04
TCPR612	-0,09
TCPR1318	-0,06
TPROPANAL	-2,06
THACIN	-18,35
TCARGECO	1,65
TSSOCJEF	1,60
TPROPSS	2,33

Cambios porcentuales en componentes promedias ESTRATO 6

COMPONENTE	%CAMBIO
ICV	0,81
TMPAREDES	3,42
TMPISOS	5,87
TAGUA	0,00
TBASURA	0,25
TSANITAR	-0,11
TTOTELEC	-0,87
TNVEHI	21,45
TEJEFE	3,27
TESCONY	-3,10
TPROPN6	0,60
TCPR612	0,31
TCPR1318	0,36
TPROPANAL	0,61
THACIN	-10,74
TCARGECO	-4,01
TSSOCJEF	-0,96
TPROPSS	-0,27

Componentes que más contribuyeron al crecimiento del ICV por estratos

A ≥ 15%, 10% ≤ B < 15%, 5% ≤ C < 10%, 2% ≤ D < 5%, 0% ≤ E < 2%

ESTRATOS						
	1	2	3	4	5	6
PARED	D			E	D	D
PISOS	D	E	E		E	C
AGUA	E	E	E	E	E	E
BASURA			E	E	E	E
SANITAR						
TOTELEC	D	D	D		E	
NVEHI	D	A			A	A
EJEFE	A	B	C	E	D	D
ESCONY	C	D	D		D	
PROPN6	E	E	E	E		E
CPR612						E
CPR1318	D	E	E	E		E
PROPANAL						E
HACIN			E	E		
CARGE0	B				E	
SSOCJEF	A	A	B	D	E	
PROPSS	D	D	E	D	D	

Los resultados indican que:

- Las componentes que más aportan son SSOCJEF, EJEFE y NVEHI
- Les siguen en importancia las componentes ESCONY y PROPSS.
- Con menores aportes están las componentes de servicios públicos y calidad de la vivienda.
- Finalmente, aparecen las componentes de escolaridad.

8. COMPARACIÓN PARA EL SECTOR RURAL.

MEDELLÍN RURAL

Indicador 2006 y sus componentes

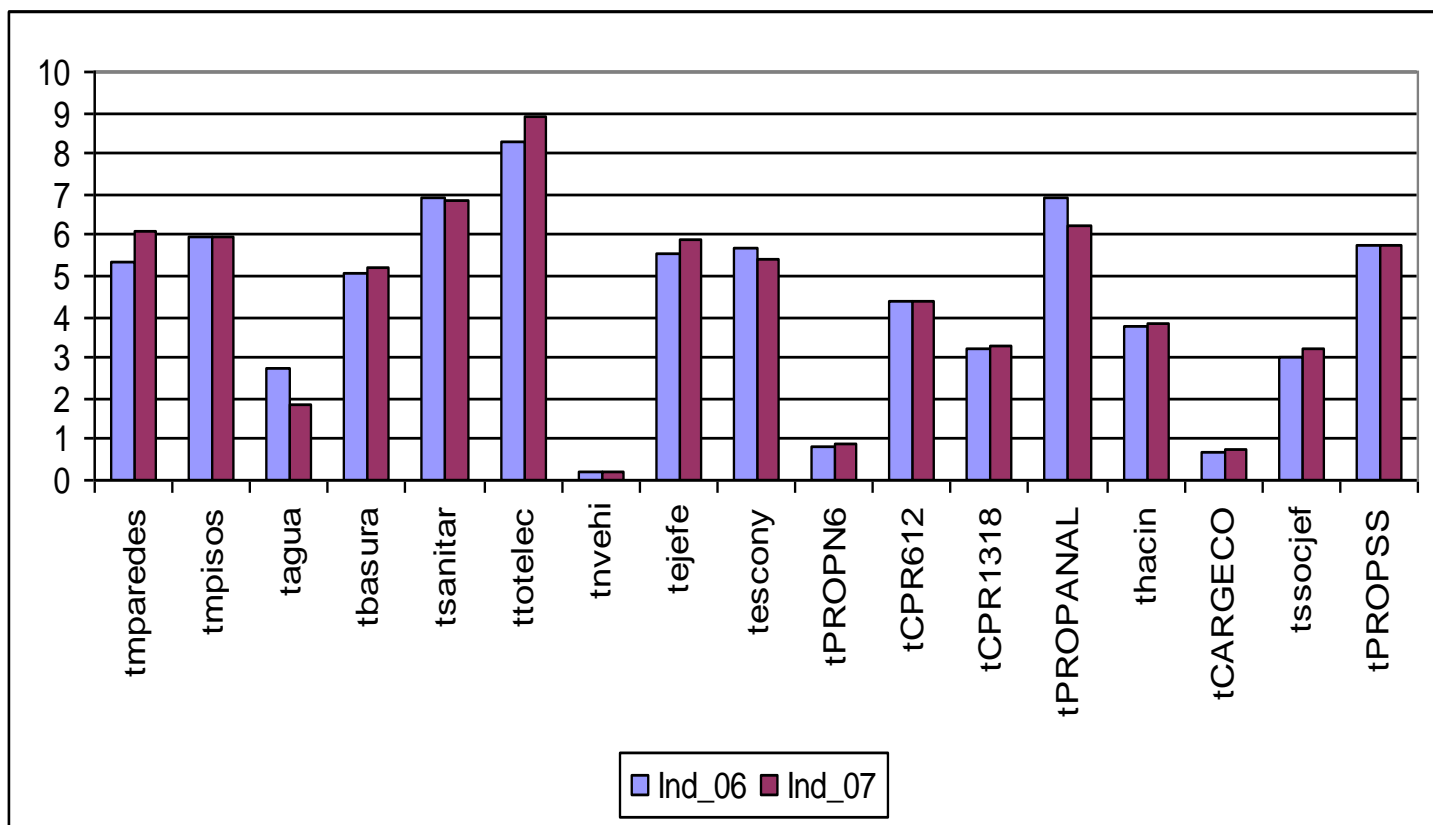
Variable	N	Mean	Std Dev	Minimum	Maximum
ICV	30192	74.2519111	11.7579950	35.4447000	96.8427000
tmparedes	30555	5.3216971	1.8244382	0	7.0015000
tmpisos	30555	5.9510837	2.0183564	0	9.8910000
tagua	30519	2.7677627	1.7637726	0	3.8917000
tbasura	30555	5.0356316	1.4876715	0	5.5073000
tsanitar	30555	6.9299503	1.4156341	0	7.5597000
ttotelec	30555	8.2922239	2.5340120	0	11.6671000
tnvehi	30555	0.1885205	0.8478389	0	4.4828000
tejefe	30307	5.5547475	1.9846709	0	7.1587000
tescony	30555	5.6825364	1.6932644	0	7.7096000
tPROP6	30555	0.8387769	0.2340153	0	0.9800000
tCPR612	30555	4.3568523	0.4503845	0	4.4207000
tCPR1318	30555	3.2351963	0.6598513	0.7417000	3.4343000
tPROPANAL	30555	6.8838430	1.4108038	0	7.3140000
thacin	30555	3.7715100	1.5470620	0	5.8920000
tCARGECO	30555	0.6880992	0.7063719	0	1.6427000
tssocjef	30476	3.0246759	2.7491960	0	5.5234000
tPROPSS	30555	5.7321645	0.9959181	0	5.9236000

Indicador 2007 y sus componentes

Variable	observaciones	Número de		Desviación	
		Media	estándar	Mínimo	Máximo
ICV	35602	74.8552454	9.6211555	38.5220000	96.3830000
tmparedes	35755	6.0923081	1.2017267	0	7.0015000
tmpisos	35755	5.9755286	1.9460690	3.9845000	7.8776000
tagua	35755	1.8742854	1.9445607	0	3.8917000
tbasura	35680	5.1829283	1.1767755	0	5.5073000
tsanitar	35755	6.8768453	1.3365114	0	7.5597000
ttotelec	35755	8.8922515	2.0530454	0	11.6671000
tnvehi	35755	0.2368502	0.9621363	0	4.4828000
tejefe	35755	5.9060260	1.9420248	0	7.1587000
tescony	35755	5.4375703	2.1261667	0	7.7096000
tPROP6	35755	0.8689962	0.2222113	0	0.9800000
tCPR612	35755	4.3843762	0.3462266	0	4.4207000
tCPR1318	35755	3.3132915	0.5396703	0.7417000	3.4343000
tPROPANAL	35755	6.2514201	2.2221793	0	7.3140000
thacin	35755	3.8235885	1.3203069	0	5.8920000
tCARGECO	35755	0.7343237	0.7152628	0	1.6427000
tssocjef	35677	3.2375295	2.7204376	0	5.5234000
tPROPSS	35755	5.7614513	0.9166727	0	5.9236000

- El ICV medio rural ha crecido, pasando 74.25 en el 2006 a 74.86 en el 2007.
- En cuanto a la desigualdad en el área rural, mientras que en el 2007 la desviación estándar del ICV era de 11.76 en el 2007 baja a 9.62, mostrando una mejoría.

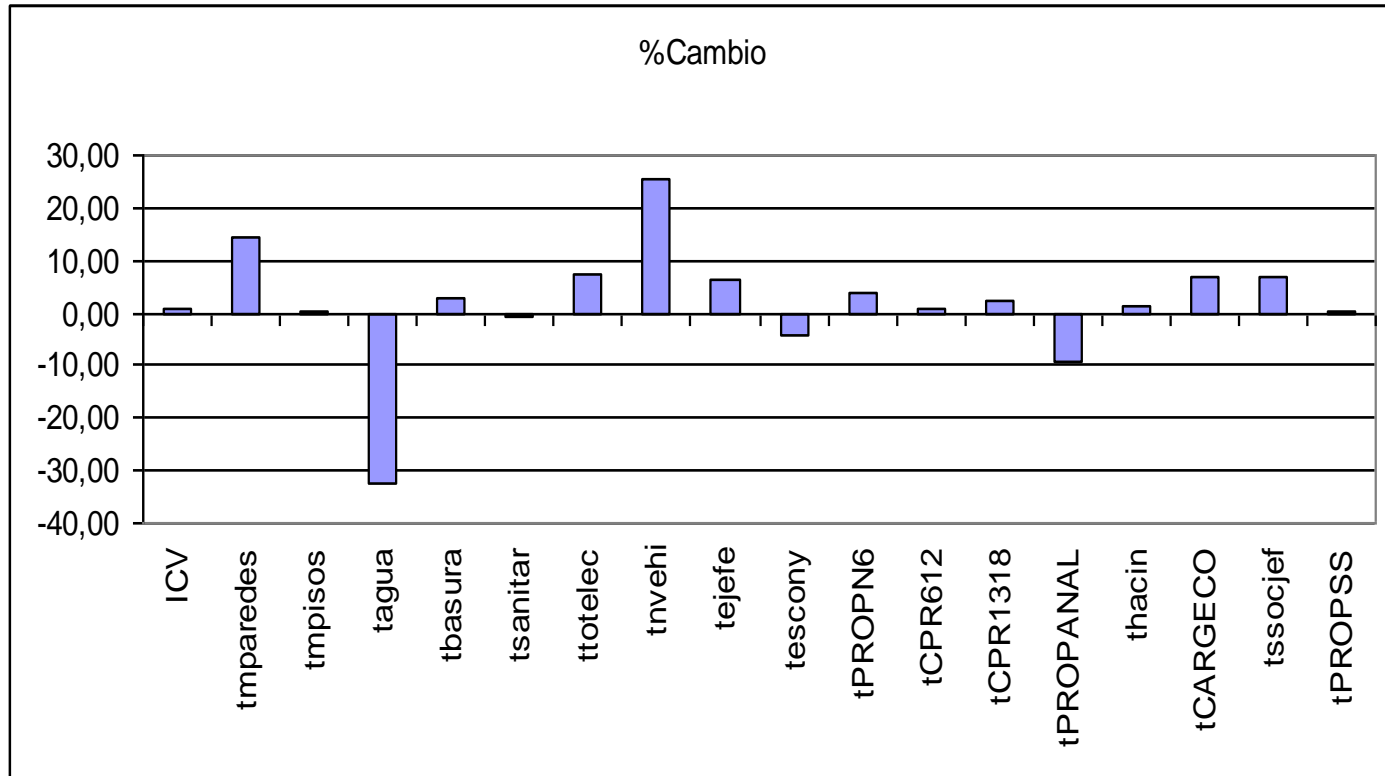
Componentes del ICV rural para los años 2006 y 2007



Cambios porcentuales en las componentes promedias
Medellín rural

COMPONENTE	%CAMBIO
ICV	0,81
TMPAREDES	14,48
TMPIOS	0,41
TAGUA	-32,28
TBASURA	2,93
TSANITAR	-0,77
TTOTELEC	7,24
TNVEHI	25,64
TEJEFE	6,32
TESCONY	-4,31
TPROPN6	3,60
TCPR612	0,63
TCPR1318	2,41
TPROPANAL	-9,19
THACIN	1,38
TCARGECO	6,72
TSSOCJEF	7,04
TPROPSS	0,51

Gráfico de los cambios porcentuales en las componentes promedias del ICV Medellín rural



- Los resultados muestran algunas variaciones positivas importantes en las componentes del ICV rural.
- Los mayores incrementos se presentan en las componentes de

Tenencia de vehículos (NVEHI),

Material de las paredes (MPAREDES)

Total electrodomésticos (TOTELEC)

Seguridad social del jefe del hogar (SSOCJEF)

Carga económica CARGECO.

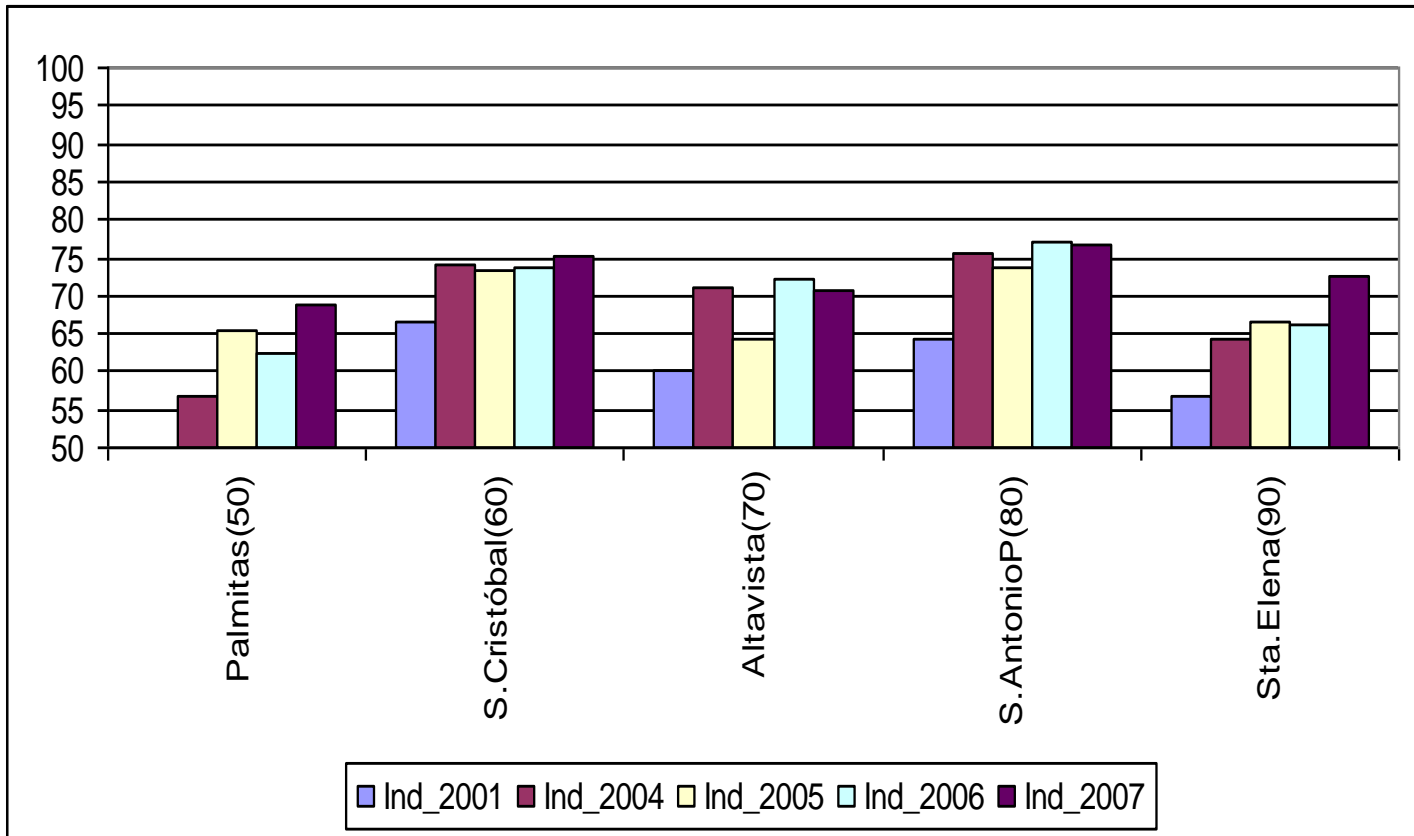
- Hay un decrecimiento en abastecimiento de agua (TAGUA).

9. COMPARACIÓN POR CORREGIMIENTOS

Evolución del ICV por corregimientos

Corregimiento	Ind_2001	Ind_2004	Ind_2005	Ind_2006	Ind_2007	%Cambio
Palmitas(50)	44,79	56,67	65,56	62,56	68,79	9,96
S.Cristóbal(60)	66,37	73,91	73,25	73,79	75,26	1,99
Altavista(70)	60,07	71,01	64,17	72,1	70,78	-1,83
S.AntonioP(80)	64,33	75,51	73,51	77,23	76,78	-0,58
Sta.Elena(90)	56,93	64,24	66,53	66,04	72,56	9,87

Evolución del ICV rural.



Componentes que más contribuyeron al crecimiento del ICV por corregimientos

A ≥ 15%, 10% ≤ B < 15%, 5% ≤ C < 10%, 2% ≤ D < 5%, 0% ≤ E < 2%

CORREGIMIENTO

	50	60	70	80	90
PARED		B	A	B	A
PISOS	B	C			D
AGUA	A	D			
BASURA	A	B			A
SANITAR		C		C	A
TOTELEC	A	C	C	C	A
NVEHI		B		A	A
EJEFE	B			B	A
ESCONY	D				
PROP6	B	C	E	D	
CPR612	E	E	E	E	E
CPR1318	C	E	E	D	C
PROPANAL					
HACIN	A	C	A		E
CARGEC0	A	E	E	C	B
SSOCJEF	A			C	A
PROPSS			E	E	

- Las componentes que más contribuyeron positivamente al indicador rural en los corregimientos fueron:

Total de electrodomésticos (TOTELEC)
Material de las paredes (PARED)
La carga económica (CARGECO)
Número de vehículos (NVEHI).

- Le siguen en importancia las componentes de:

Escolaridad del jefe del hogar (EJEFE)
Seguridad en salud del jefe del hogar (SSOCJEF).

- Los cambios en las componentes CPR612 y CPR1318, indican que se ha avanzado en la escolarización rural.

CONCLUSIONES

Para la zona urbana de la ciudad:

- De las tablas anteriores se observa que el ICV medio ha mejorado, al pasar de 83.77 en el año 2006, a 84.23 en el año 2007.
- En cuanto a la desigualdad en la calidad de vida, mientras que en el 2006 la desviación estándar del ICV era de 8.00 en el 2007 baja a aproximadamente a 7.16, mostrando una mejoría.
- En general, las condiciones de vida media de las comunas han mejorado, o han permanecido prácticamente constantes.

- La comuna con mayor incremento en el ICV medio es la de Buenos Aires (2.16 puntos) seguida por las comunas Popular (1.78), Villa hermosa (1.67). Santa Cruz (1.34), Castilla (1.17), Manrique (1.10) y el Poblado (1.10). Todas las demás tienen un crecimiento de menos de un punto.
- Las comunas de Belén y Robledo presenta el menor crecimiento (0.30 y -0.29, respectivamente).
- Las comunas con menor calidad de vida media siguen siendo las comunas Popular(1) con 77.56 puntos, y Santa Cruz(2) con 78.53 puntos.
- Las comunas con mejores condiciones de vida media son las de El Poblado(14) con 94.05 seguida por la comuna de Laureles(11) con 91.58 puntos.

- Las comunas más homogéneas (menos desiguales) son, en su orden, El Poblado (14) y Laureles (11) y la América.
- Las comunas con mayor desigualdad son, en su orden, Villa Hermosa, San Javier, Popular, Aranjuez, Robledo y Manrique.
- Las condiciones de vida han mejorado en todos los estratos, con excepción del estrato 4, que permanece prácticamente constante . El mayor aumento se registró en el estrato1 (3.04%) seguido por el estrato 5 (1.25%) y el estrato 2 (1.18%).

- En cuanto a la desigualdad en condiciones de vida, todos los estratos disminuyeron la heterogeniedad.
- Los estratos con mayor cambio son el estrato 6 (-36.62), el estrato 5 (-18.84), el estrato 4 (-17.52) y el estrato 1 (-16.49).
- Para las comunas y los estratos, las componentes SSOCJEF, EJEFE y NVEHI fueron las más contribuyeron a explicar el incremento del ICV.

Para la zona rural de la ciudad:

- El ICV medio rural ha crecido, pasando 74.25 en el 2006 a 74.86 en el 2007.
- En cuanto a la desigualdad en el área rural, mientras que en el 2007 la desviación estándar del ICV era de 11.76 en el 2007 baja a 9.62, mostrando una mejoría.
- A excepción del corregimiento de Altavista, todos los demás mejoraron las condiciones de vida (Palmitas, Sta Elena, San Cristóbal) o las mantuvieron prácticamente constantes (San Antonio de Prado).

- Los corregimientos menos desiguales en calidad de vida son San Antonio de Prado (con una desviación estándar del ICV de 9.01), Palmitas (con 9.04). Le siguen Altavista (con 9.27) y San Cristóbal (con 9.63).
- El corregimiento más desigual es Santa Elena (con 10.04).
- Las componentes que más contribuyeron positivamente al indicador rural fueron el total de electrodomésticos (TOTELEC), el material de las paredes (PARED), la carga económica (CARGECO), el número de vehículos (NVEHI).