



Alcaldía de Medellín
Departamento Administrativo de Planeación

EVOLUCIÓN DE LA CALIDAD DE VIDA EN LA CIUDAD DE MEDELLÍN

CEO - Elkin Castaño

Universidad de Antioquia

1. ANTECEDENTES

- Con el objetivo de construir un indicador que permitiera conocer las condiciones de vida para cada una de las comunas de la ciudad, en 1997 el Departamento de Planeación Metropolitana de Medellín realiza por primera vez la Encuesta de Calidad de Vida (ECV).
- En 1998, en colaboración con la Misión Social (PNUD-DNP), se desarrolla un indicador de calidad de vida para la zona urbana y se evalúan, por primera vez, las condiciones de vida de las comunas.
- En el 2001 se realiza una nueva ECV, la cual abarca también el sector rural.

- Se actualizan las mediciones de la calidad de vida las comunas
- Se miden por primera vez la calidad de vida de los corregimientos
- A partir del año 2004, la ECV se ha venido realizando anualmente, lo que ha permitido hacer un seguimiento regular a la evolución de la condiciones de vida urbanas y rurales.

2. QUÉ ES EL INDICADOR DE CALIDAD DE VIDA?

- El Indicador de Calidad de Vida (ICV), es un resumen de diferentes características relacionadas con las condiciones de vida de los hogares de la ciudad de Medellín.
- El ICV tiene como base conceptual la *teoría de la medición del estándar de vida* de Amartya Sen (1987, 1994). Operativamente la medición del nivel de estándar de vida está basada en:
 - La selección de una canasta de atributos (u objetos de valor) los cuales están relacionados con las condiciones de vida de los individuos de la población.
 - La adecuada selección de una métrica que permite combinarlos en una sola medida.

- En el ICV la canasta de atributos seleccionada está conformada por cinco factores o grupos de variables:
 - Variables que indican la calidad de la vivienda y capital físico.
 - Variables que indican el acceso de la vivienda a los servicios públicos.
 - Variables de capital humano y escolarización.
 - Variables demográficas.
 - Variables de seguridad social en salud y empleo.

- En el ICV la métrica que permite resumir los atributos seleccionados en una sola medida (el ICV) está basada en una técnica estadística de análisis de datos multivariados denominada “Cuantificación Óptima”. (Young, 1985) bajo el modelo de Componentes Principales.
- Cuando el nivel de medición de todas las variables es de tipo cuantitativo y están relacionadas linealmente, el Análisis Estadístico de Componentes Principales (ACP) es una técnica que permite construir un indicador *que contiene la mayor cantidad de información sobre cada una de las variables que lo componen.*

La forma del indicador es:

$$\text{Indic} = a_1 X_1 + a_2 X_2 + \dots + a_p X_p$$

donde a_j es el peso que tiene X_j sobre el indicador.

- En el caso del ICV, los atributos seleccionados tienen diferentes niveles de medición:
 - Nominal (material de las paredes de vivienda)
 - Ordinal (Nivel de escolaridad del jefe del hogar)
 - Cuantitativo (hacinamiento)
- Para salvar este obstáculo, y poder aplicar el ACP, se acostumbra transformar las variables no cuantitativas a variables cuantitativas (cuantificación de variables).

- Alternativas de cuantificación:
 - Subjetiva: es realizada por medio de expertos. Este procedimiento tiene algunas desventajas.
 - i) Puede cambiar de experto a experto.
 - ii) La cuantificación es unidimensional.
 - iii) No hay garantía de que las relaciones entre las variables cuantificadas de esa forma sea lineal.

- Objetiva: Usa una técnica de análisis de datos denominada “Optimal Scaling” o Cuantificación Óptima.
 - Se basa en la información
 - La técnica empleada asigna valores numéricos a las categorías de las variables de forma tal que se maximice su cantidad de información sobre el indicador, teniendo en cuenta las características de medición de los datos.
 - Evita los problemas anteriores.
- Una vez cuantificadas las categorías de las variables podemos emplear legítimamente el modelo de Componentes Principales para obtener directamente el indicador.

- El resultado final es un índice de estándar de vida
 - donde cada uno de los *objetos de valor* tiene una ponderación
 - con el cual se pueden clasificar los hogares, según el valor o categoría que posean sobre cada una de las variables que entran en el índice.
- El ICV para los hogares toma valores entre 0 y 100. Mientras más cerca esté el ICV a 0 menor calidad de vida que hay en el hogar.

- El índice de condiciones de vida busca dar un paso adelante en la comprensión y en la medición de las dimensiones del bienestar.
 - En el campo de la *medición* porque combina en una sola medida variables cuantitativas y cualitativas.
 - En el de las *dimensiones* porque permite integrar características que no se habían integrado antes, tales como las relacionadas con el capital humano.
 - En el de la *valoración*, porque permite calificar los resultados de las políticas de la administración municipal frente a criterios de equidad y logro.

3. DATOS: LA ENCUESTA DE CALIDAD DE VIDA.

- El cálculo de ICV se realiza sobre la Encuesta de Calidad de Vida para la ciudad de Medellín (ECV), diseñada por el Departamento de Planeación Metropolitana y realizada por el Centro de Estudios de Opinión (CEO) de la Universidad de Antioquia.
- Representatividad de la ECV: a nivel de comuna, estrato y corregimiento para los sectores urbano y rural.

4. DESCRIPCIÓN DE LAS VARIABLES QUE DEFINEN EL ICV

- Variables que indican la calidad de la vivienda y capital físico

Material de las paredes (1)

Material de los pisos (2)

Número de electrodomésticos (3)

Número de vehículos (4)

- Variables que indican el acceso de la vivienda a los servicios públicos.

Abastecimiento de agua (5)

Recolección de basuras (6)

Servicio sanitario (7)

- Variables de capital humano y escolarización.

Nivel escolaridad del jefe del hogar (8)

Nivel escolaridad del cónyuge (9)

Desescolarización de menores entre 6 y 12 años (10)

Desescolarización de menores entre 13 y 18 años (11)

Proporción de analfabetas en el hogar (12)

- Variables demográficas.

Proporción de menores de 6 o menos años (13)

Hacinamiento (14)

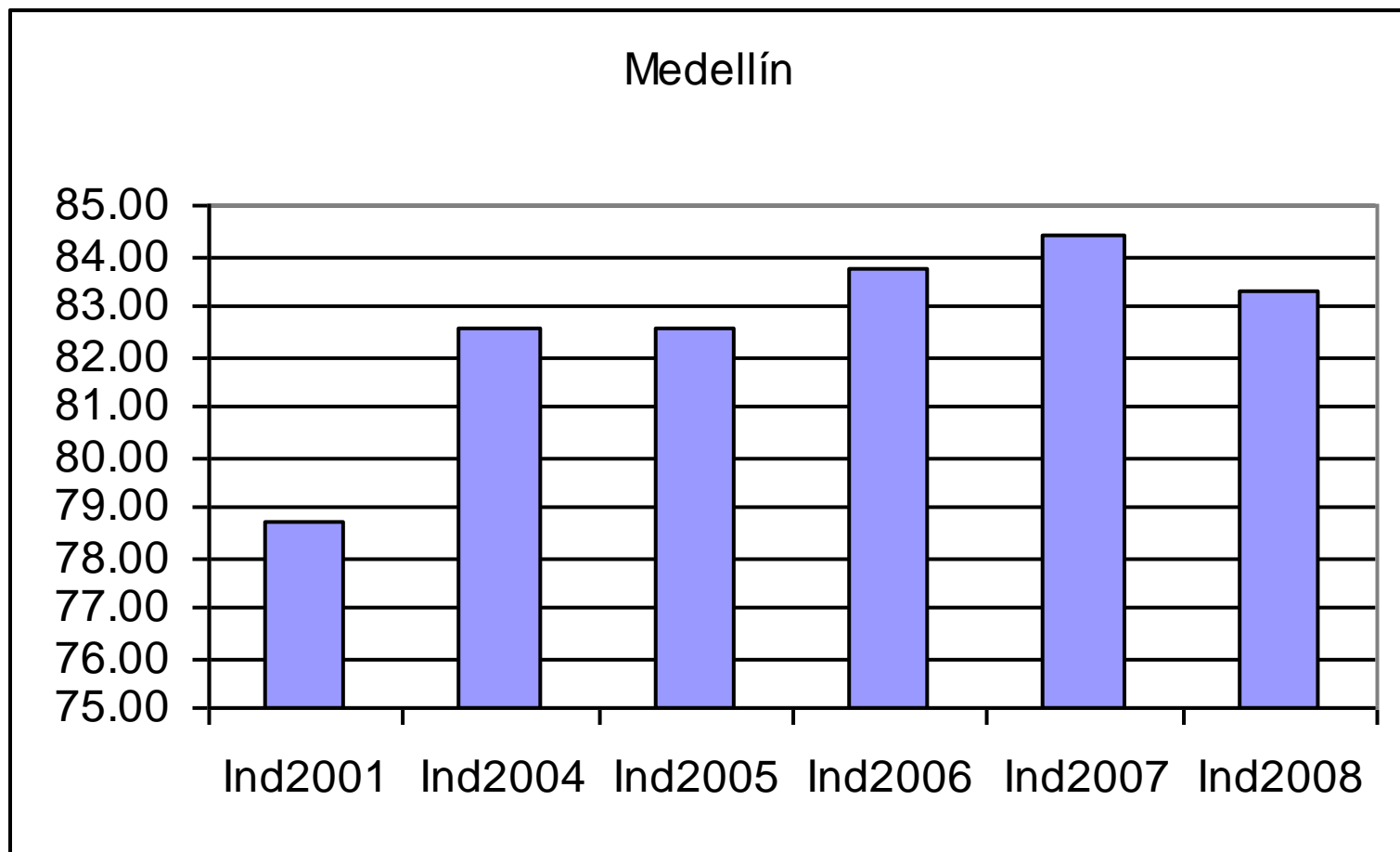
- Variables de seguridad social en salud y empleo.

Seguridad social en salud del jefe del hogar (15)

Proporción de personas en el hogar con seguridad en salud (16)

Carga Económica (17)

5. EVOLUCIÓN DEL ICV: Medellín Urbano 2001-2008



Comparación ICV 2007-2008

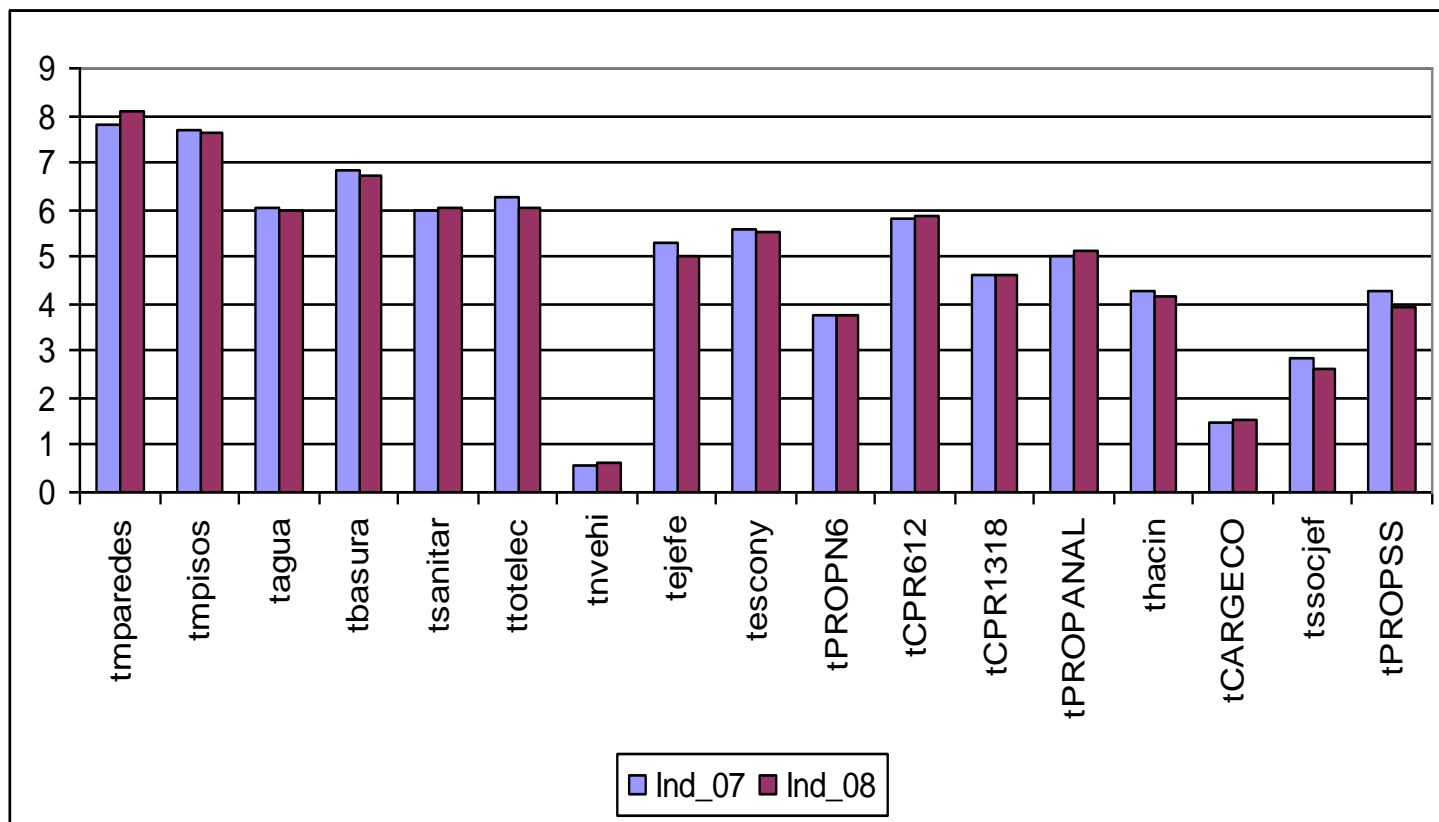
Indicador 2007 y sus componentes

Variable	Número de observaciones	Media	Desviación estándar	Mínimo	Máximo
ICV	559891	84.2870727	7.1559305	45.5426600	100.0000000
tmparedes	562699	7.8258241	1.1104597	0	8.6371000
tmpisos	562699	7.6697066	1.3004158	0	9.0684000
tagua	562699	6.0482000	0	6.0482000	6.0482000
tbasura	560954	6.8461423	0.4457266	0	6.8847000
tsanitar	562726	5.9750402	0.9290446	0	6.1234000
ttotelec	562726	6.2803587	1.4284536	0	7.6844000
tnvehi	562726	0.5801822	1.3109055	0	3.9222000
tejefe	562453	5.3230902	1.1385871	0	7.0492000
tescony	562726	5.5716192	1.2996543	0	8.1922000
tPROP6	562726	3.7560207	0.5780384	0	4.0408000
tCPR612	562726	5.8370791	0.5747412	0	5.9251000
tCPR1318	562726	4.6238547	0.4538596	0	4.7317000
tPROPANAL	562698	5.0191069	1.0396302	0	5.3326000
thacin	562726	4.2933001	1.3974916	0	5.8819000
tCARGECO	562726	1.4729944	0.8471359	0	2.3397000
tssocjef	561690	2.8695135	1.5455705	0	3.7036000
tPROPSS	562726	4.2615353	0.6594130	0	4.4368000

Indicador 2008 y sus componentes

Variable	Número de observaciones	Media	Desviación estándar	Mínimo	Máximo
ICV	593651	83.3006986	8.5237560	32.4325000	99.6016000
tmparedes	595974	8.0661176	1.3134081	0	8.6371000
tmpisos	595974	7.6436053	1.3327270	0	9.0684000
tagua	595974	5.9841330	0.6191820	0	6.0482000
tbasura	595974	6.7474666	0.7513587	0	6.8847000
tsanitar	595974	6.0396308	0.7024748	0	6.1234000
ttotelec	595974	6.0320756	1.7319866	0	7.6844000
tnvehi	595974	0.5988777	1.3122744	0	3.9222000
tejefe	595945	5.0358177	1.4411862	0	7.0492000
tescony	595945	5.5109026	1.1930352	0	8.1922000
tPROP6	595974	3.7413470	0.5861591	0	4.0408000
tCPR612	595974	5.8725214	0.4408178	1.5387000	5.9251000
tCPR1318	595974	4.6168270	0.4642509	0	4.7317000
tPROPANAL	595974	5.1542761	0.7669165	0	5.3326000
thacin	595974	4.1671438	1.7741819	0	5.8819000
tCARGECO	595974	1.5101808	0.8381770	0	2.3397000
tssocjef	593680	2.6279684	1.6727013	0	3.7036000
tPROPSS	595974	3.9418660	1.1817652	0	4.4368000

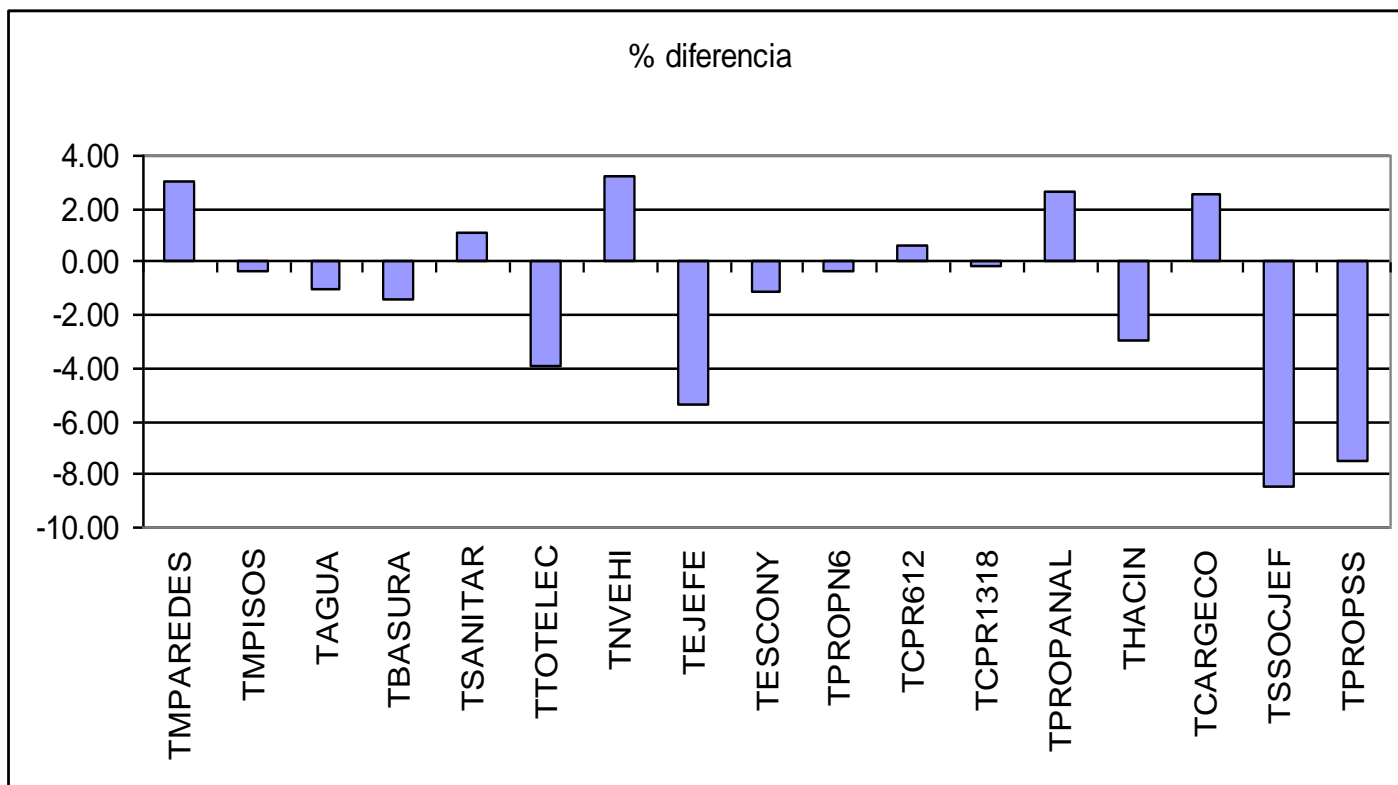
Componentes del ICV urbano medio para los años 2007 y 2008



**Variación porcentual de la componentes promedias
entre los años 2007 y 2008
MEDELLÍN**

Componente	% diferencia
TMPAREDES	3.07
TMPIOS	-0.34
TAGUA	-1.06
TBASURA	-1.44
TSANITAR	1.08
TTOTELEC	-3.95
TNVEHI	3.22
TEJEFE	-5.40
TESCONY	-1.09
TPROPN6	-0.39
TCPR612	0.61
TCPR1318	-0.15
TPROPANAL	2.69
THACIN	-2.94
TCARGECO	2.52
TSSOCJEF	-8.42
TPROPSS	-7.50

Gráfica de la variación porcentual de las componentes para los años 2007 y 2008



- Los cambios más fuertes se presentan en forma negativa sobre las componentes de:

⇒ Seguridad social en salud del jefe del hogar (SSOCJEF)

⇒ Cobertura en seguridad social en el hogar (PROPSS),

⇒ Escolaridad del jefe del hogar (TEJEFE),

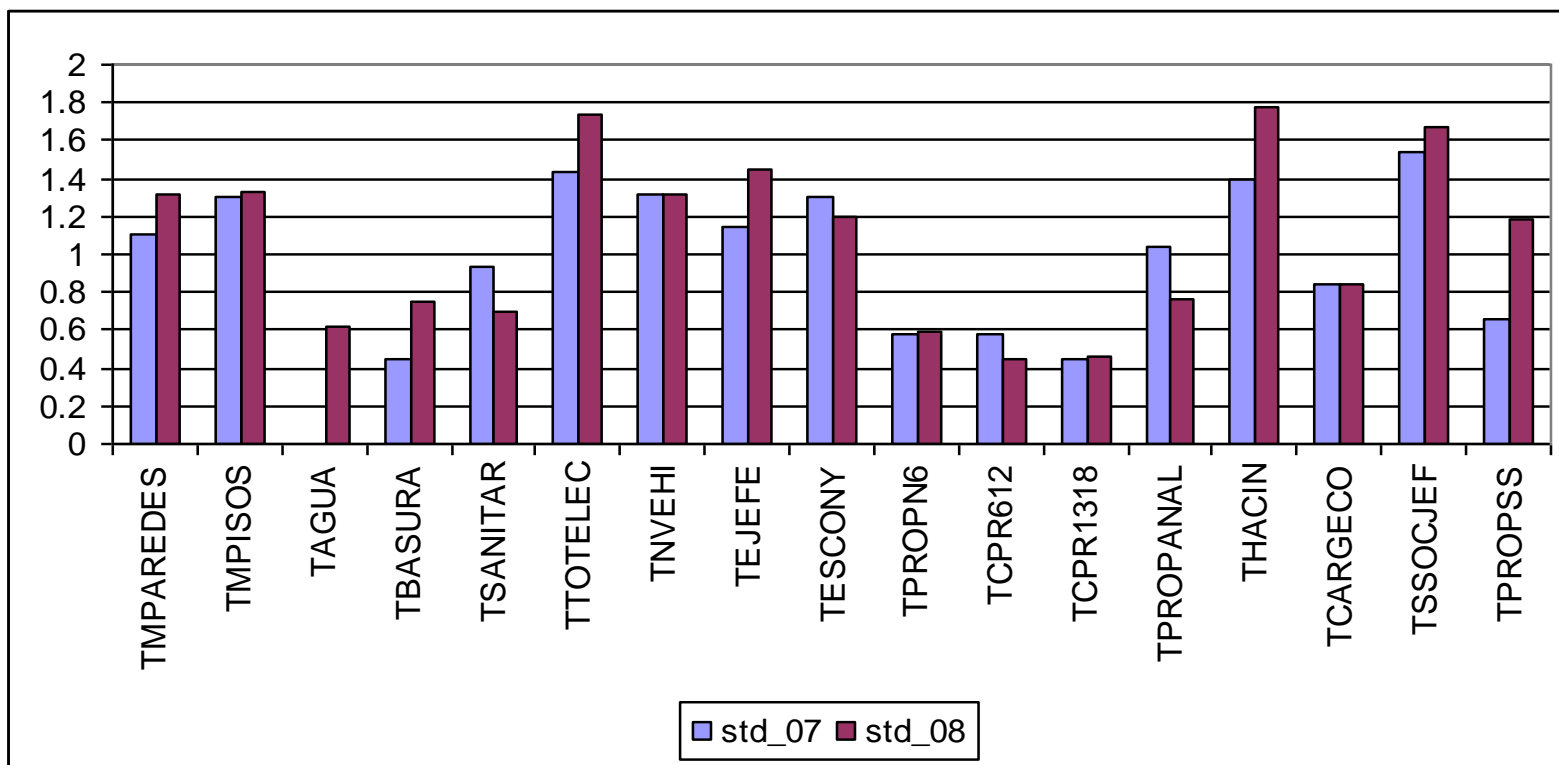
⇒ Número de electrodomésticos (TTOTELEC)

⇒ Hacinamiento (THACIN).

- Hay leves mejoras en las componentes de
 - ⇒ Número de vehículos (TNVEHI)
 - ⇒ Material de las paredes (TMPAREDES)
 - ⇒ Proporción de analfabetas (PROPANAL)
 - ⇒ Carga económica (TCARGECO).
- Las demás componentes permanecen aproximadamente iguales.

Desigualdad

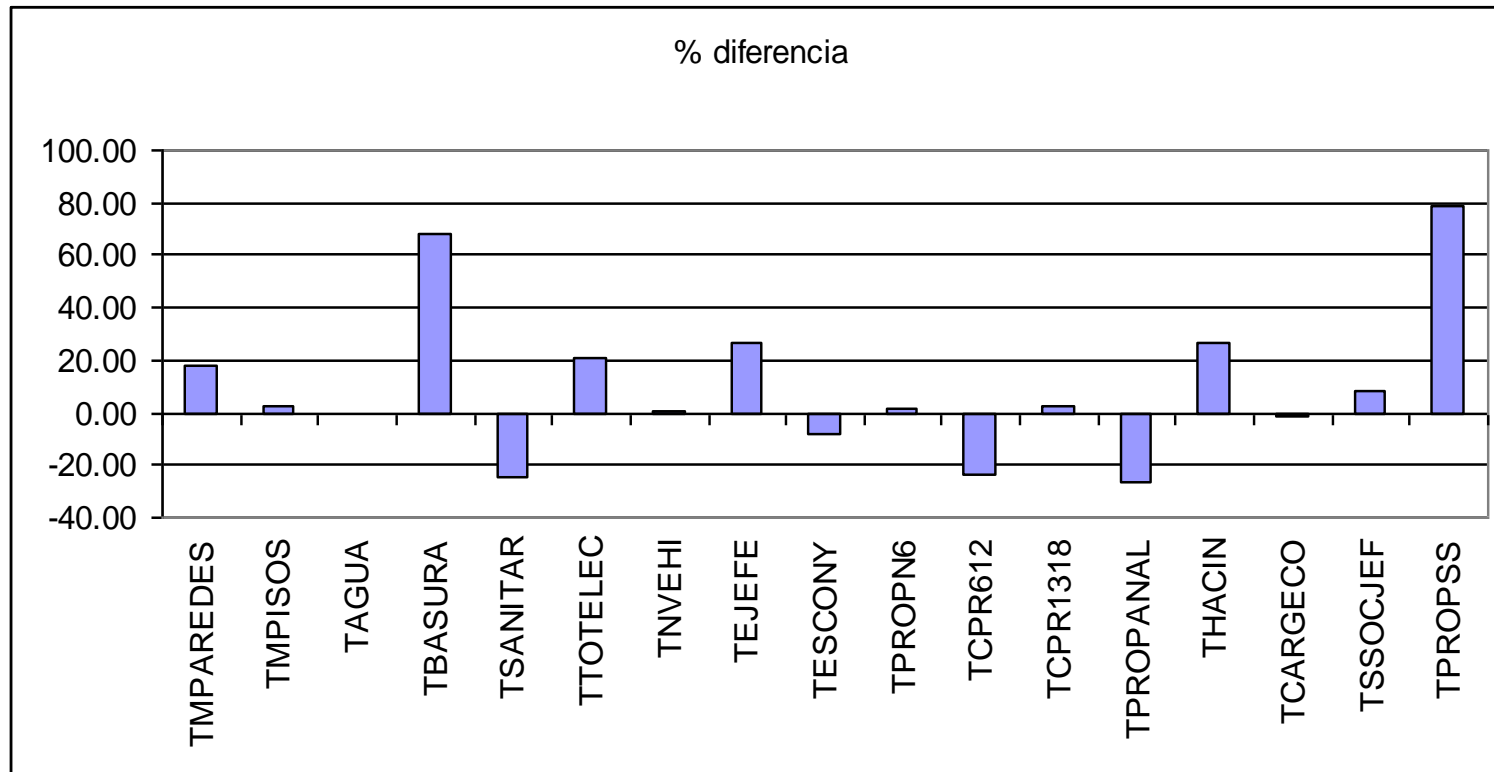
Gráfica de las desviaciones estándar de las componentes del ICV para los años 2007 y 2008



Variación porcentual de las desviaciones estándar de las componentes del ICV entre el 2007 y el 2008

Componente	% diferencia
TMPAREDES	18.28
TMPISOS	2.48
TAGUA	--
TBASURA	68.57
TSANITAR	-24.39
TTOTELEC	21.25
TNVEHI	0.10
TEJEFE	26.58
TESCONY	-8.20
TPROPN6	1.40
TCPR612	-23.30
TCPR1318	2.29
TPROPANAL	-26.23
THACIN	26.95
TCARGECO	-1.06
TSSOCJEF	8.23
TPROPSS	79.21

Gráfica de la variación porcentual de las desviaciones estándar de las componentes del ICV entre el 2007 y el 2008



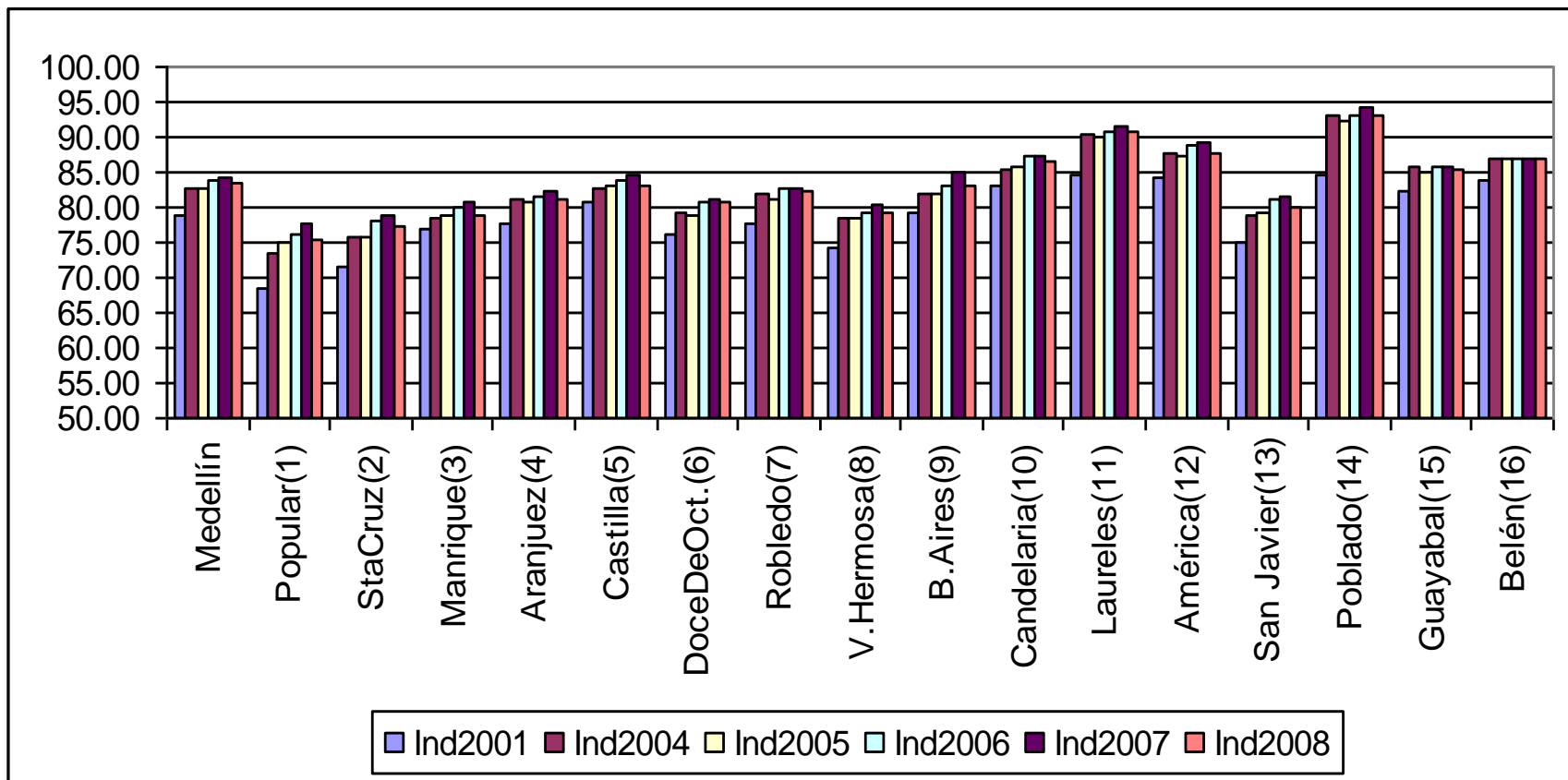
- En cuanto a la desigualdad en la calidad de vida de la ciudad, mientras que en el 2007 la desviación estándar del ICV era de 7.16, en el 2008 aumenta a aproximadamente a 8.52, mostrando un aumento en la desigualdad.
- Los aumentos mayores en desigualdad se deben a las componentes de:
 - ⇒ Seguridad social (TPROPSS)
 - ⇒ Recolección de basuras (TBASURA)
 - ⇒ Hacinamiento (THACIN)
 - ⇒ Escolaridad del jefe (TEJEFE)
 - ⇒ Número total de electrodomésticos (TTOTELEC)
 - ⇒ Material de las paredes (TMPAREDES)
 - ⇒ Seguridad social del jefe del hogar (TSSOCJEF).

- Bajaron su desviación estándar las componentes de:
 - ⇒ Analfabetismo (TPROPANAL)
 - ⇒ Desescolarización de menores entre 6 y 12 años (TCPR612)
 - ⇒ Servicio sanitario (TSANITAR)

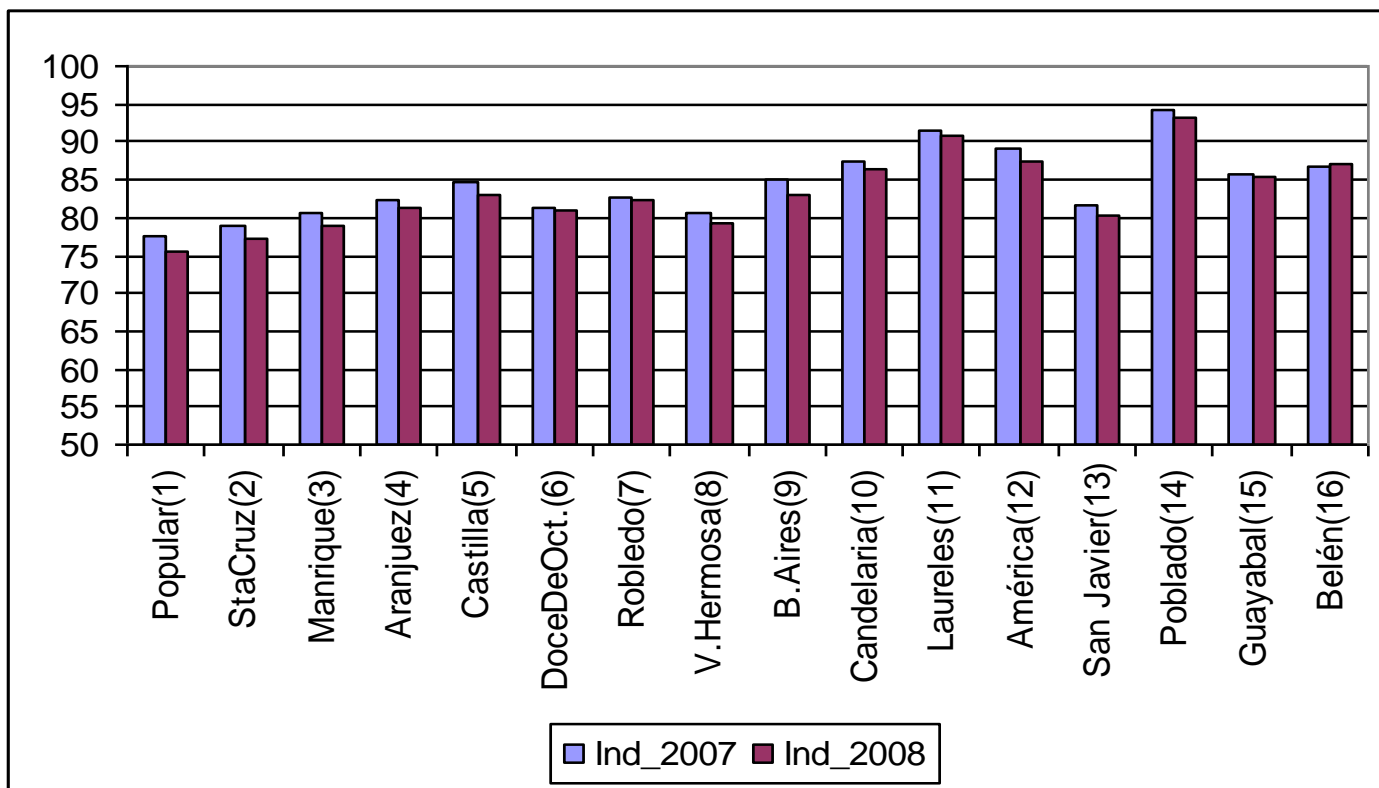
6. COMPARACIÓN POR COMUNAS 2001-2008

	Ind2001	Ind2004	Ind2005	Ind2006	Ind2007	Ind2008	%Increm
Medellín	78.73	82.55	82.53	83.73	84.37	83.30	-1.27
Popular(1)	68.28	73.47	75.12	76.2	77.56	75.35	-2.82
StaCruz(2)	71.46	75.88	75.7	77.89	78.93	77.17	-2.23
Manrique(3)	76.75	78.62	78.93	79.81	80.69	78.92	-2.2
Aranjuez(4)	77.57	81.16	80.68	81.71	82.38	81.24	-1.39
Castilla(5)	80.8	82.66	83.07	83.81	84.79	82.94	-2.19
DoceDeOct.(6)	76.07	79.22	78.85	80.71	81.31	80.82	-0.6
Robledo(7)	77.55	81.78	81.28	82.8	82.56	82.19	-0.45
V.Hermosa(8)	74.33	78.49	78.58	79.22	80.54	79.21	-1.66
B.Aires(9)	79.26	81.78	82.09	83.24	85.04	82.94	-2.47
Candelaria(10)	83.01	85.44	85.92	87.23	87.36	86.53	-0.95
Laureles(11)	84.65	90.52	89.91	90.92	91.58	90.94	-0.7
América(12)	84.06	87.63	87.21	89	89.17	87.51	-1.86
San Javier(13)	75.05	78.69	79.36	81.16	81.51	80.15	-1.67
Poblado(14)	84.77	92.92	92.2	93.08	94.05	93.18	-0.92
Guayabal(15)	82.14	85.59	84.83	85.81	85.69	85.46	-0.27
Belén(16)	83.88	86.99	86.75	87.08	86.82	87.02	0.23

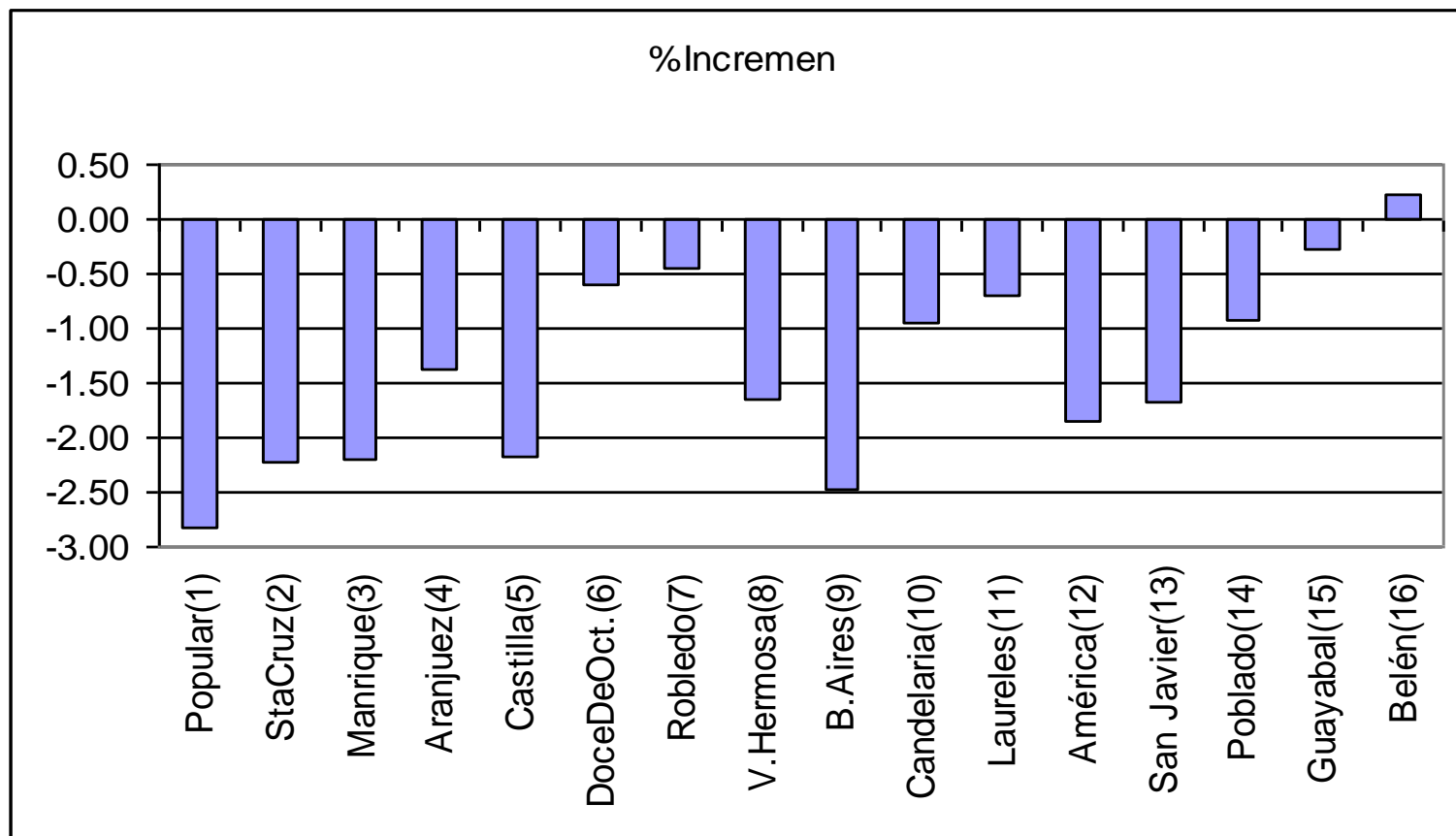
Evolución del ICV promedio 2001-2008 por comunas



Indicador de Condiciones de Vida urbano por comunas entre los años 2007 y 2008



Variación porcentual del ICV medio entre el 2007 y el 2008

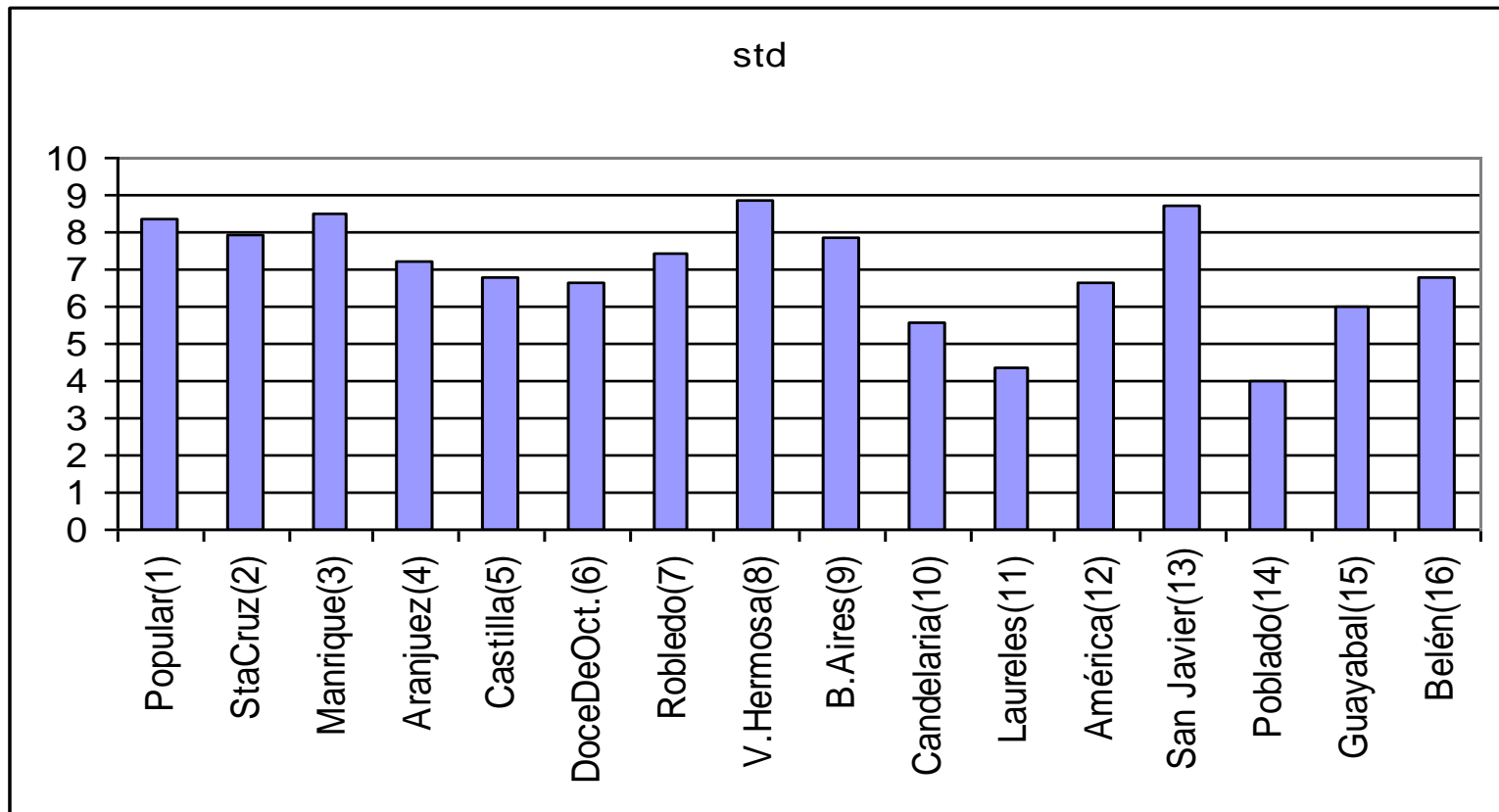


- En general, las condiciones de vida media de las comunas bajaron, o han permanecido prácticamente constantes.
- La comuna con mayor disminución en el ICV es la Popular (-2.82 puntos) seguida por las comunas de Buenos Aires (-2.47 puntos), Santa Cruz (-2.23), Manrique (-2.20) y Castilla (-2.19).
- Las demás comunas presentan una disminución entre 1.86 y 0.45 puntos, con excepción de Guayabal y Belén cuyas condiciones de vida permanecen prácticamente constantes.

- Las comunas con menor calidad de vida media siguen siendo las comunas:
 - Popular(1) con 75.37 puntos,
 - Santa Cruz(2) con 77.17 puntos.
- Las comunas con mejores condiciones de vida media son:
 - El Poblado(14) con 93.18 puntos
 - Laureles(11) con 90.94 puntos.

Desigualdad entre comunas

Desviación estándar del ICV en cada comuna para el año 2008



- Se observa que las comunas más homogéneas (menos desiguales) son:
 - El Poblado (14)
 - Laureles (11)
 - La Candelaria (10).
- Las comunas con mayor desigualdad son:
 - Villa Hermosa
 - San Javier
 - Manrique
 - Popular
 - Santa Cruz.

Componentes que más contribuyeron al cambio del ICV por comunas

Componente	c1	c2	c3	c4	c5	c6	c7	c8	c9	c10	c11	c12	c13	c14	c15	c16
ICV	-3	-2	-2	-1	-2	-1	0	-2	-2	-1	-1	-2	-2	-1	0	0
TMPAREDES	10	5	2	4	0	8	10	2	0	2	-2	-2	3	-4	10	4
TMPIOS	1	-1	0	0	-2	-2	0	0	-1	0	-1	-2	0	-4	1	1
TAGUA	-2	0	-2	-1	-1	-1	-1	-4	0	-1	0	-1	-1	0	-1	-1
TBASURA	-1	0	1	-1	-2	-1	-1	-2	-1	-3	-2	-3	-2	-4	-1	0
TSANITAR	-1	2	2	4	1	2	2	3	0	-1	0	2	0	0	0	1
TTOTELEC	-10	-9	-7	-8	-4	-4	-1	-3	-6	-3	-2	-4	-8	-2	0	0
TNVEHI	21	-26	56	-24	96	40	-11	167	112	165	-16	-9	202	-13	34	5
TEJEFE	-9	-10	-9	-10	-5	-4	-6	-7	-5	-4	-3	-6	-6	-1	-6	-4
TESCONY	-1	-1	-1	-3	-1	0	0	-1	-1	-1	0	-2	-3	2	-5	-1
TPROPN6	-1	-1	0	-1	0	-2	-2	-1	-2	-3	1	0	0	0	0	1
TCPR612	0	-1	0	0	0	1	1	1	0	10	0	0	0	0	0	0
TCPR1318	0	-1	-2	-1	0	0	0	1	0	5	0	0	-1	0	-1	0
TPROPANAL	3	2	2	3	1	4	6	4	2	-1	0	2	2	0	5	4
THACIN	-15	-13	-6	-7	-9	-6	-5	-7	-10	-8	13	-1	0	12	-3	2
TCARGECO	0	9	2	9	2	-6	3	3	-3	-7	3	1	6	3	10	4
TSSOCJEF	-17	-8	-14	-4	-15	-6	-14	-10	-15	-8	-3	-8	-10	1	-12	-6
TPROPSS	-20	-12	-12	-5	-6	-5	-7	-11	-11	-5	-3	-4	-11	0	-8	-4

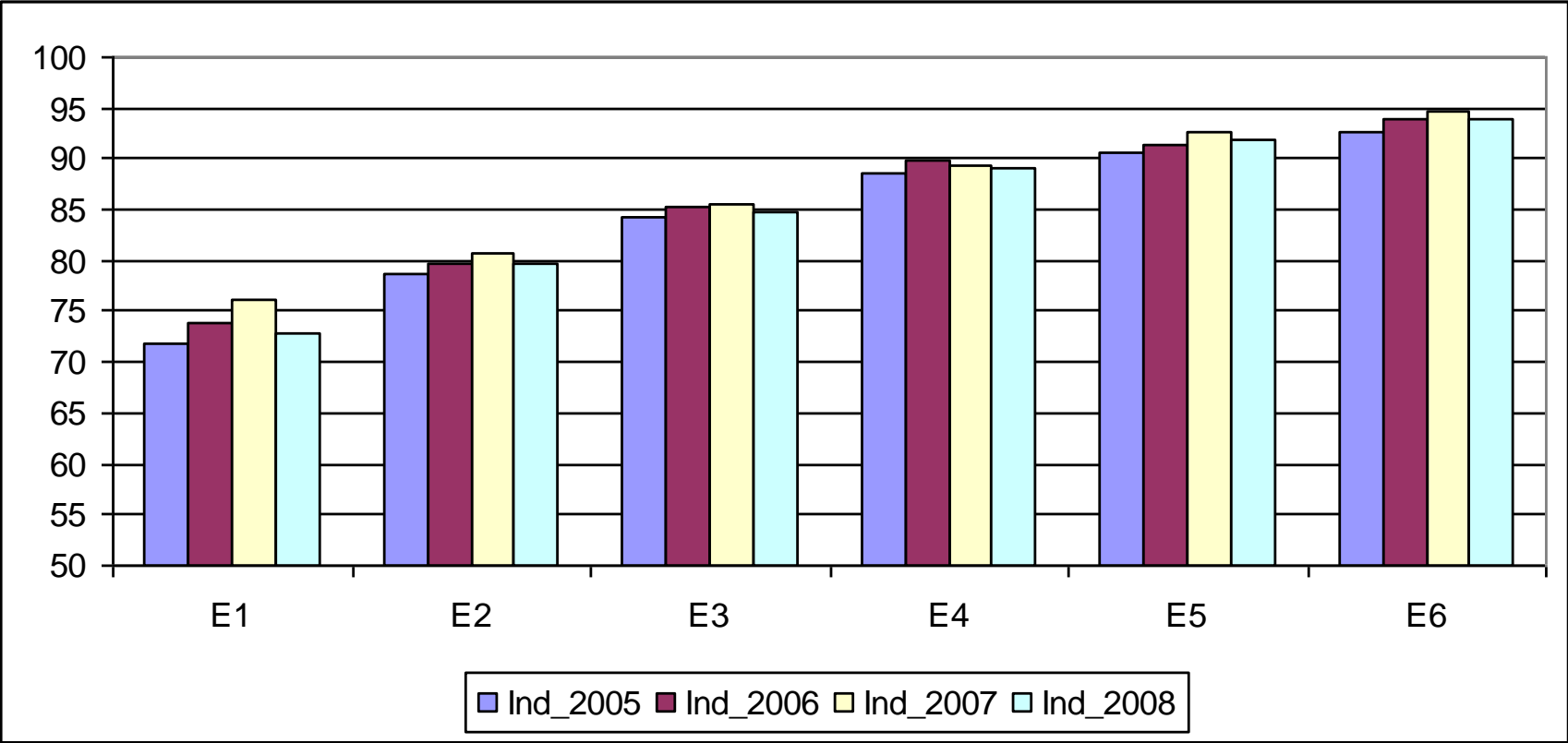
- Los resultados indican que las componentes que más contribuyeron a explicar la disminución del ICV en las comunas son:
 - Seguridad social miembros del hogar TPROPSS
 - Seguridad social jefe del hogar SSOCJEF
 - Hacinamiento THACIN,
 - Esclareidad del jefe del hogar TEJEFE
 - Total de electrodomésticos TTOTELEC fueron las que más
- Para las comunas 1, 3, 5, 6, 8, 9, 10,13, 15, y 16 la componente de número de vehículos incrementa su valor, con cambios fuertes en las comunas 8, 9, 10 y 13.

7.COMPARACIÓN POR ESTRATOS

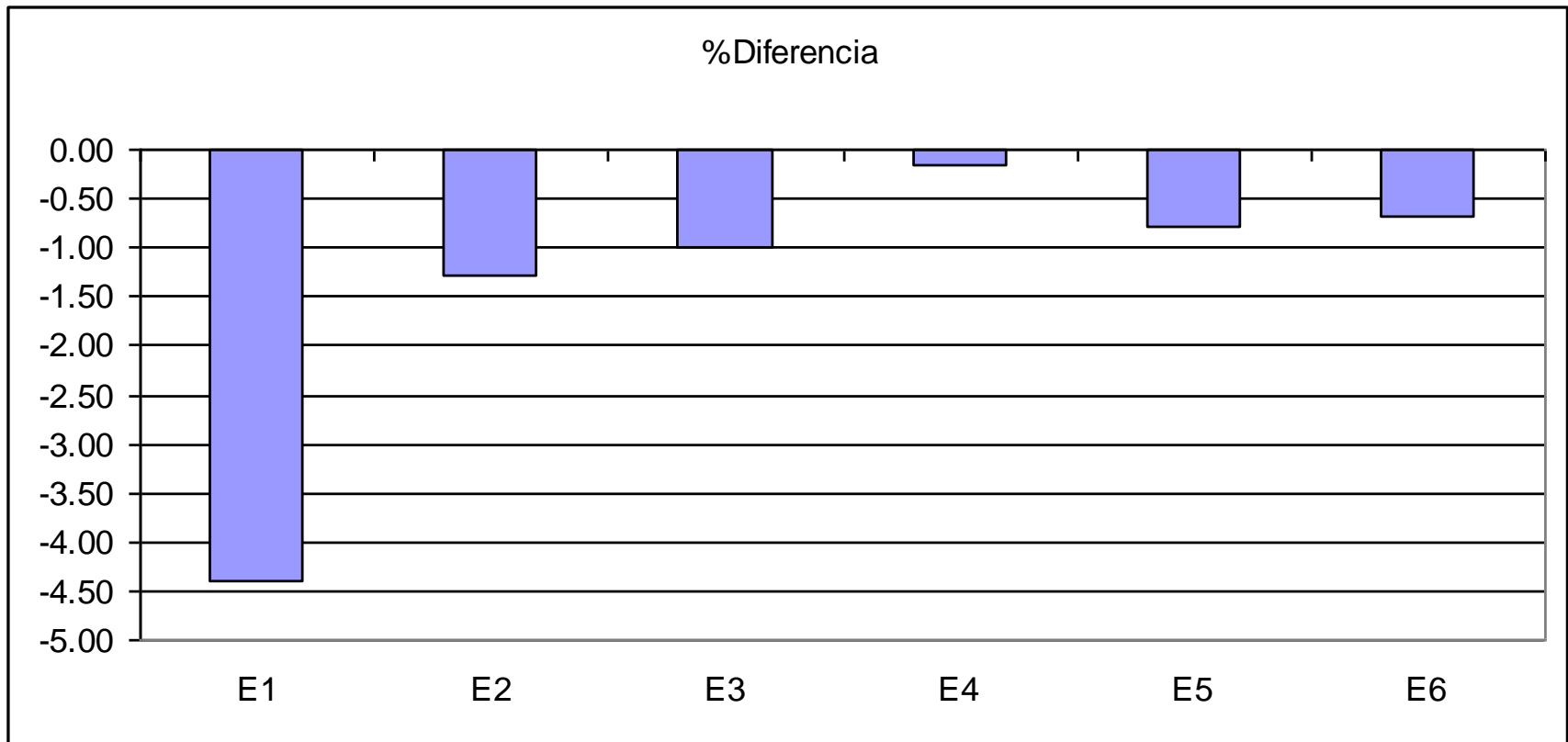
Evolución del ICV medio por estrato: años 2007 y 2008

Estrato	Ind_2005	Ind_2006	Ind_2007	Ind_2008	%Diferencia
1	71.9	73.94	76.19	72.84	-4.40
2	78.57	79.82	80.76	79.73	-1.27
3	84.28	85.33	85.61	84.77	-0.99
4	88.51	89.91	89.31	89.18	-0.15
5	90.54	91.47	92.61	91.87	-0.80
6	92.72	93.85	94.61	93.96	-0.68

Evolución del ICV medio por estrato: años 2005 al 2008



Variación porcentual del ICV medio entre el 2007 y el 2008



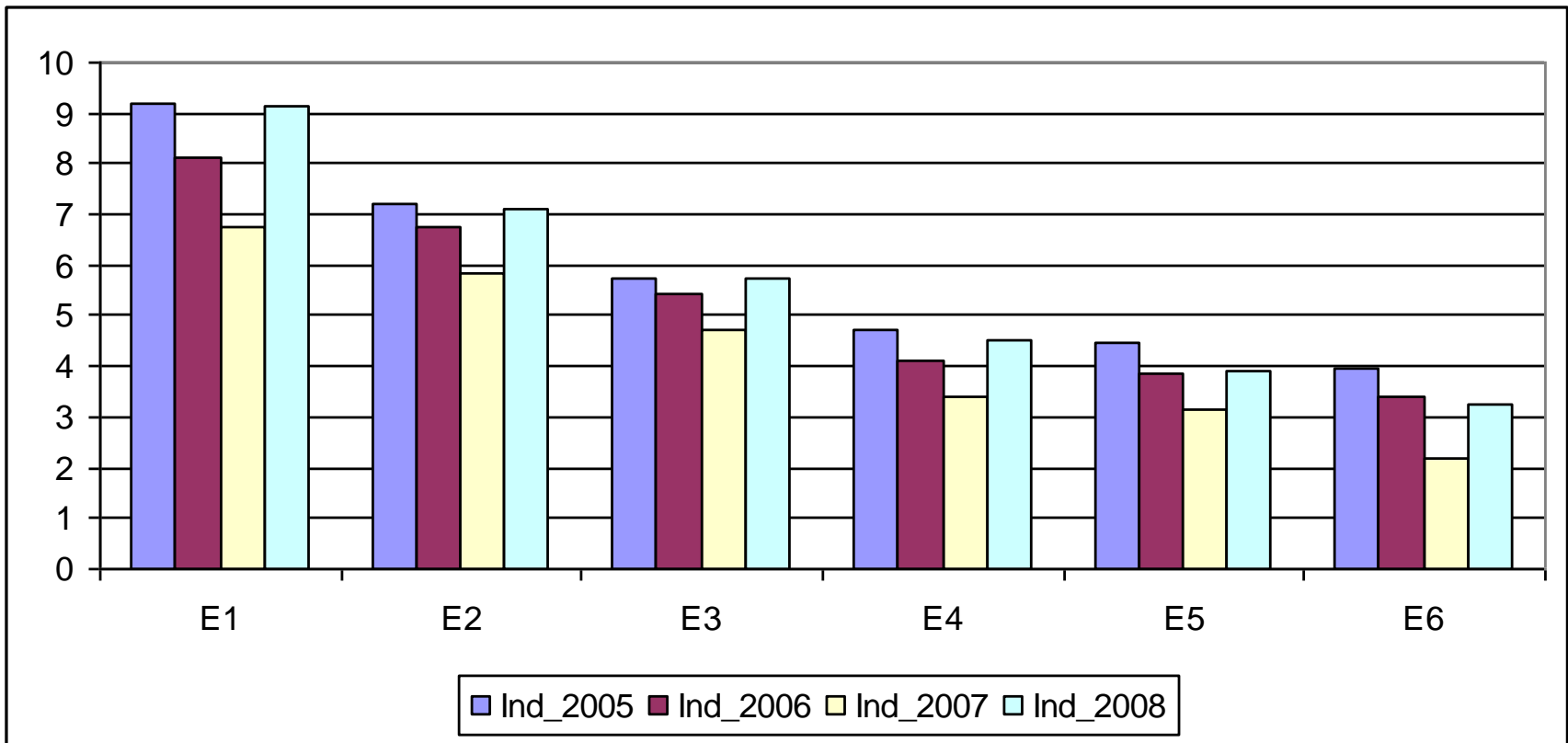
- Los resultados indican que las condiciones de vida en los estratos han desmejorado o han permanecido aproximadamente constantes.
- La mayor disminución ocurre en:
 - El estrato 1 (4.40%)
 - El estrato 2. (1.27%)
 - El estrato 3 (-0.99%).
- En el Estrato 4 es donde menos parece haber disminuído la calidad de vida media, pues permanece prácticamente constante.

Evolución de la desv. Est. del ICV por estrato: años 2007 y 2008

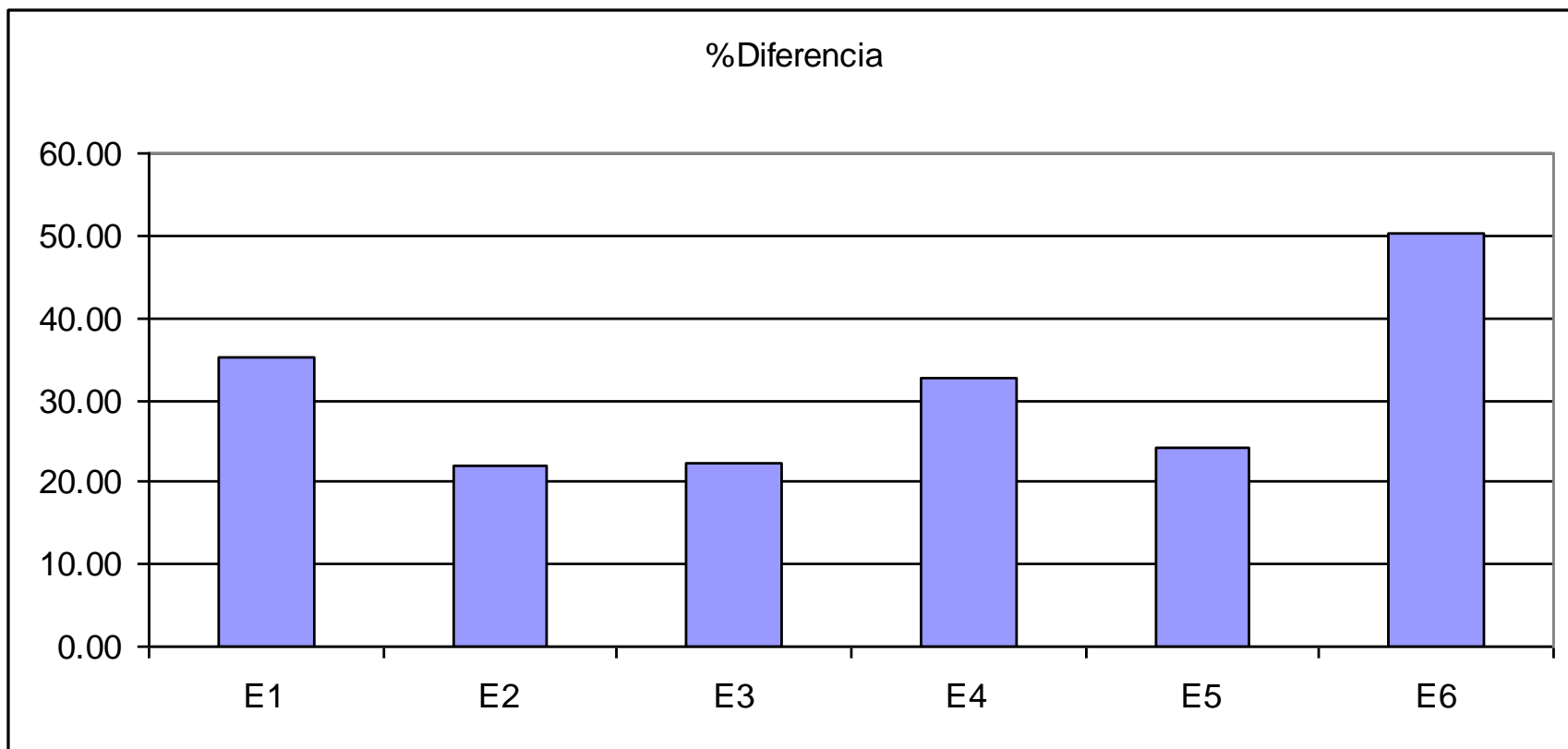
Evolución de la desv. Est. del ICV por estrato: años 2007 y 2008

Estrato	Ind_2005	Ind_2006	Ind_2007	Ind_2008	%Diferencia
1	9.17	8.1	6.76	9.14	35.26
2	7.23	6.77	5.83	7.12	22.10
3	5.74	5.41	4.71	5.75	22.16
4	4.74	4.13	3.41	4.52	32.69
5	4.48	3.87	3.14	3.90	24.25
6	3.96	3.42	2.17	3.26	50.24

Evolución de la desv. Est. del ICV por estrato: años 2007 y 2008



Variación porcentual de las desviaciones estándar del ICV en estratos 2007 y el 2008



- En cuanto a la desigualdad en condiciones de vida, todos los estratos aumentaron la heterogeneidad.
- Los estratos con mayor aumento en la desigualdad son:
 - El estrato 6 (50.24)
 - El estrato 1 (35.26)
 - El estrato 4 (32.69).

Componentes que más contribuyeron al cambio del ICV por estratos

Comp	E1	E2	E3	E4	E5	E6
ICV	-4	-1	-1	0	-1	-1
TMPAREDES	0	7	4	-2	-3	-3
TMPISOS	-3	0	0	0	-1	-5
TAGUA	-3	-1	-1	0	0	0
TBASURA	-2	-1	-2	-2	-2	-4
TSANITAR	-2	1	2	1	0	0
TTOTELEC	-11	-6	-3	-2	-1	-1
TNVEHI	72	0	46	171	-34	-13
TEJEFE	-7	-8	-6	-3	-2	0
TESCONY	-3	-1	-2	0	-1	5
TPROPN6	-1	0	0	0	1	0
TCPR612	1	0	0	2	0	0
TCPR1318	0	0	0	0	0	0
TPROPANAL	3	3	3	2	2	0
THACIN	-20	-3	-6	-6	22	10
TCARGECO	2	0	5	1	3	6
TSSOCJEF	-20	-10	-12	-3	-1	2
TPROPSS	-17	-11	-5	-3	-1	1

- Los resultados indican que las componentes que más contribuyeron a explicar la disminución del ICV en los estratos son:
 - Seguridad social miembros del hogar, TPROPSS
 - Seguridad social jefe del hogar, SSOCJEF
 - Hacinamiento, THACIN
 - Escolaridad del jefe del hogar, TEJEFE
 - Total de electrodomésticos, TTOTELEC
- Para los estratos 1, 3 y 4 la componente de número de vehículos incrementa su valor, con cambios fuertes en el estrato 4.

8. COMPARACIÓN PARA EL SECTOR RURAL.

Indicador 2007 y sus componentes

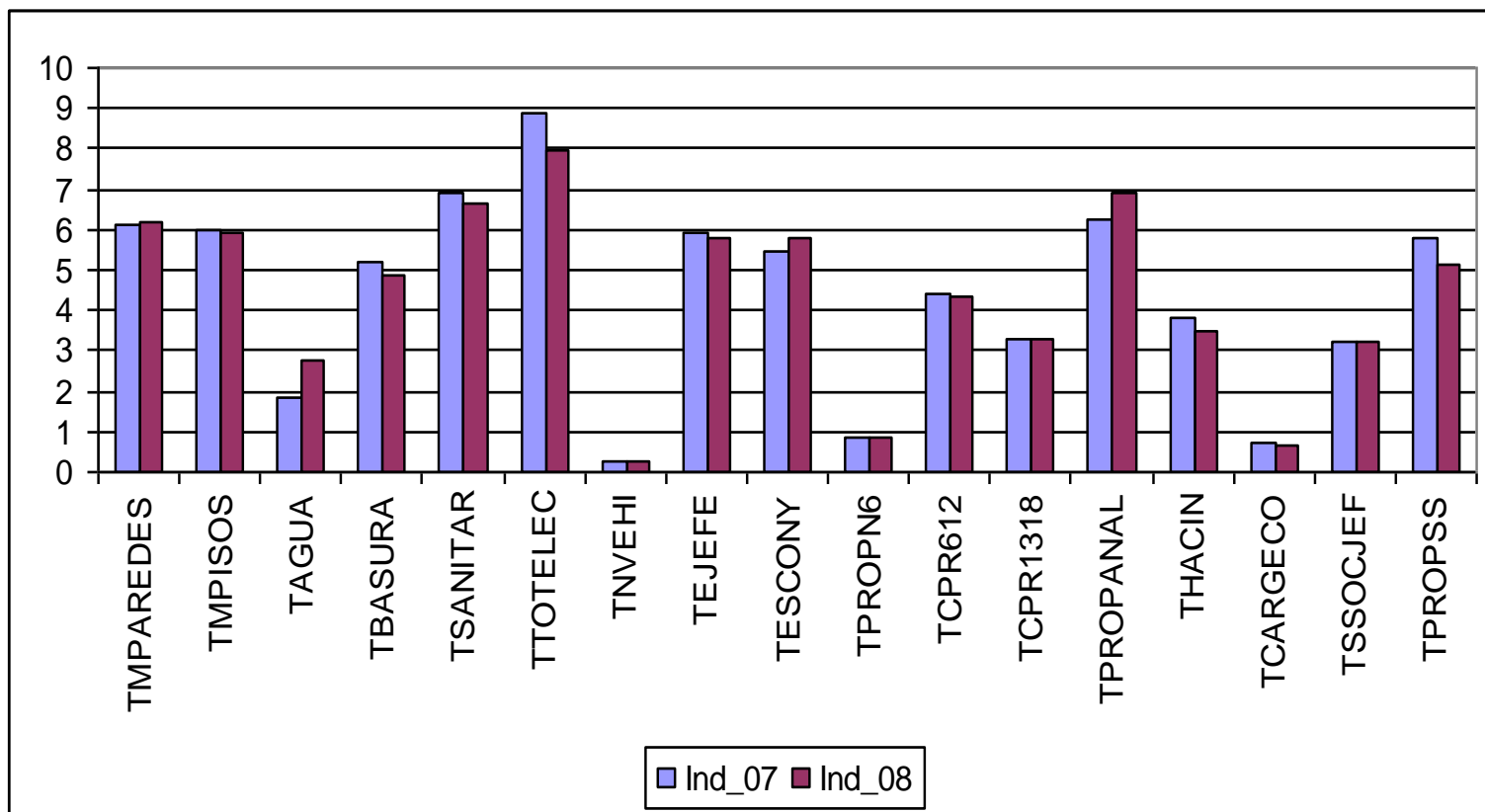
Variable	observaciones	Número de		Desviación	
		Media	estándar	Mínimo	Máximo
ICV	35602	74.8552454	9.6211555	38.5220000	96.3830000
tmparedes	35755	6.0923081	1.2017267	0	7.0015000
tmpisos	35755	5.9755286	1.9460690	3.9845000	7.8776000
tagua	35755	1.8742854	1.9445607	0	3.8917000
tbasura	35680	5.1829283	1.1767755	0	5.5073000
tsanitar	35755	6.8768453	1.3365114	0	7.5597000
ttotelec	35755	8.8922515	2.0530454	0	11.6671000
tnvehí	35755	0.2368502	0.9621363	0	4.4828000
tejefe	35755	5.9060260	1.9420248	0	7.1587000
tescony	35755	5.4375703	2.1261667	0	7.7096000
tPROP6	35755	0.8689962	0.2222113	0	0.9800000
tCPR612	35755	4.3843762	0.3462266	0	4.4207000
tCPR1318	35755	3.3132915	0.5396703	0.7417000	3.4343000
tPROPANAL	35755	6.2514201	2.2221793	0	7.3140000
thacin	35755	3.8235885	1.3203069	0	5.8920000
tCARGECO	35755	0.7343237	0.7152628	0	1.6427000
tssocjef	35677	3.2375295	2.7204376	0	5.5234000
tPROPSS	35755	5.7614513	0.9166727	0	5.9236000

Indicador 2008 y sus componentes

Variable	Número de observaciones	Media	Desviación estándar	Mínimo	Máximo
ICV	36053	74.1288023	12.7853805	26.5080000	97.4938000
tmparedes	36148	6.2140146	1.4038573	0	7.0015000
tmpisos	36485	5.9417494	2.0817919	0	9.8910000
tagua	36451	2.7887305	1.7459498	0	3.8917000
tbasura	36485	4.8973326	1.6306970	0	5.5073000
tsanitar	36485	6.6194289	1.6424722	0	7.5597000
ttotelec	36485	7.9425807	3.0918773	0	11.6671000
tnvehi	36485	0.2419556	0.9544840	0	4.4828000
tejefe	36485	5.8153941	1.7427018	0	7.1587000
tescony	36485	5.7946120	1.7022313	0	7.7096000
tPROP6	36485	0.8348529	0.2356453	0	0.9800000
tCPR612	36485	4.3430910	0.4872482	0	4.4207000
tCPR1318	36485	3.2866416	0.5757473	0.7417000	3.4343000
tPROPANAL	36485	6.9120658	1.3852821	0	7.3140000
thacin	36485	3.4722121	1.8186939	0	5.8920000
tCARGECO	36485	0.6843504	0.7048643	0	1.6427000
tssocjef	36424	3.2328510	2.7212510	0	5.5234000
tPROPSS	36485	5.1342250	1.9233508	0	5.9236000

- El ICV medio rural se mantuvo aproximadamente, con una muy leve disminución. Pasa de 74.86 en el 2007 a 74.13 en el 2008.
- En cuanto a la desigualdad en el área rural, mientras que en el 2007 la desviación estándar del ICV era de 9.62, en el 2008 aumenta 12.79, mostrando que la desigualdad en las condiciones de vida han aumentado.

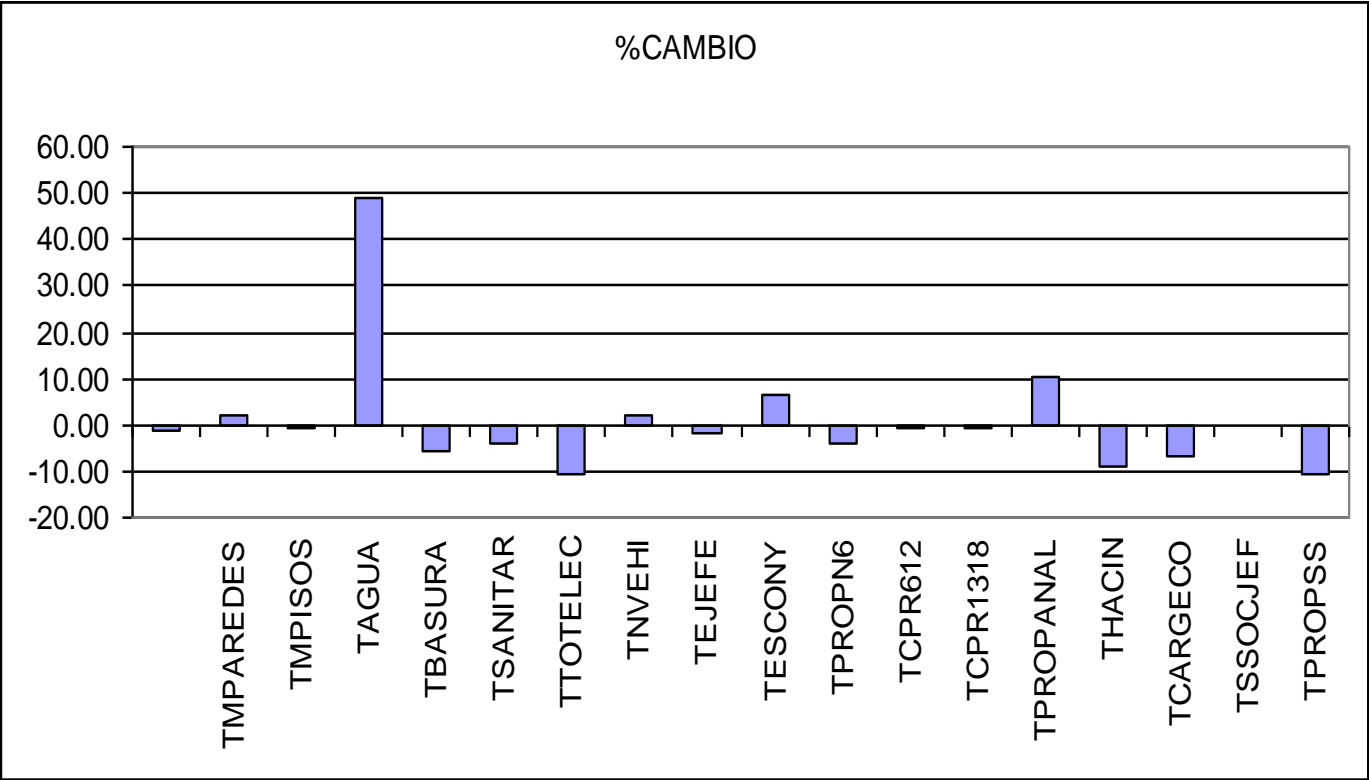
Componentes del ICV rural para los años 2007 y 2008



**Cambios porcentuales en las componentes promedias
Medellín rural**

COMPONENTE	%CAMBIO
ICV	-0.97
TMPAREDES	2.00
TMPISOS	-0.57
TAGUA	48.79
TBASURA	-5.51
TSANITAR	-3.74
TTOTELEC	-10.68
TNVEHI	2.16
TEJEFE	-1.53
TESCONY	6.57
TPROPN6	-3.93
TCPR612	-0.94
TCPR1318	-0.80
TPROPANAL	10.57
THACIN	-9.19
TCARGECO	-6.81
TSSOCJEF	-0.14
TPROPSS	-10.89

Cambios porcentuales en las componentes promedias del ICV Medellín rural



- Los resultados muestran algunas variaciones positivas importantes en las componentes del ICV rural.
- Los mayores incrementos se presentan en las componentes de:
 - Tenencia de acueducto (TAGUA)
 - Analfabetismo (TPROPANAL)
 - Escolaridad del cónyuge de jefe del hogar (TESCONY)

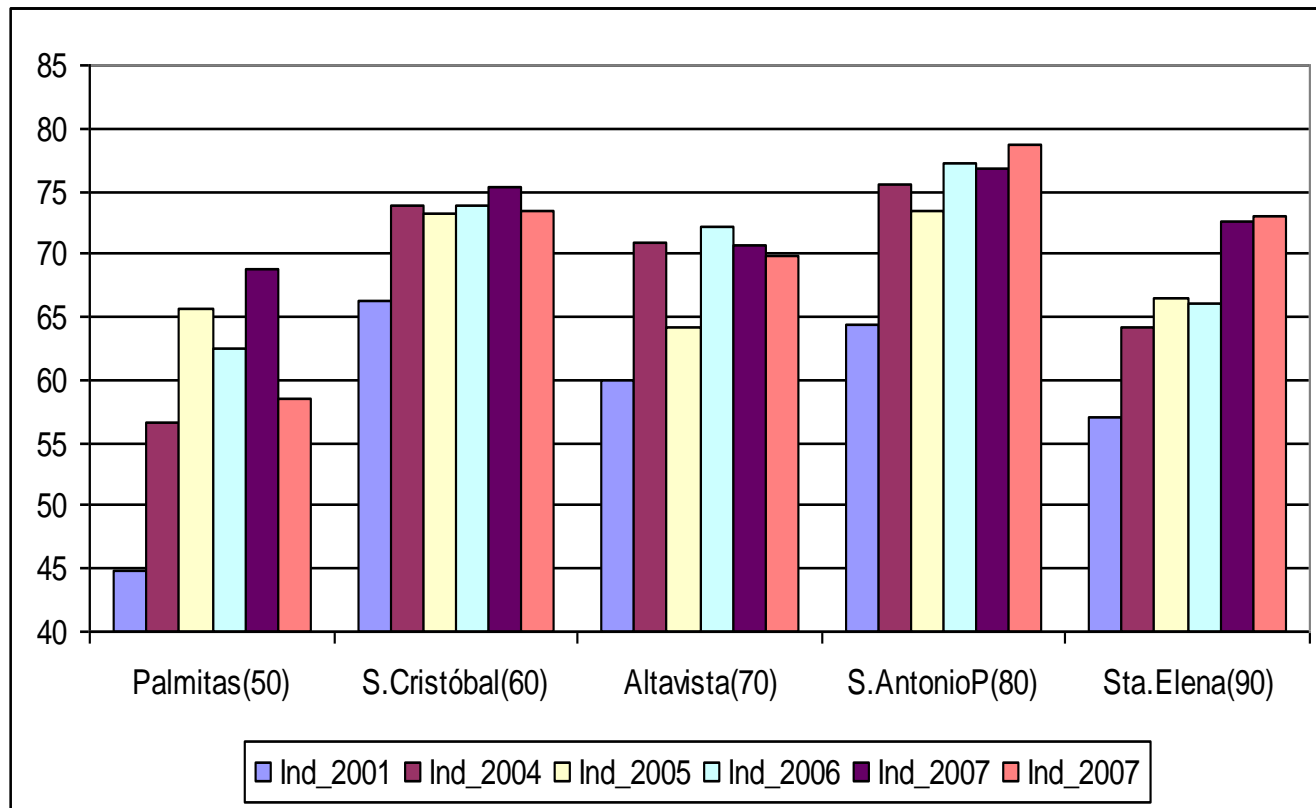
- Hay decrecimientos en las componentes de
 - Seguridad social de los miembros del hogar (TPROPSS)
 - Total de electrodomésticos (TTOTELEC)
 - Carga económica (TCARGECO)
 - Recolección de basuras (TBASURA).
- Las demás componentes permanecen aproximadamente iguales.

9. COMPARACIÓN POR CORREGIMIENTOS

Evolución del ICV por corregimientos

Corregimiento	Ind_2001	Ind_2004	Ind_2005	Ind_2006	Ind_2007	Ind_2008	%Cambio
Palmitas(50)	44.79	56.67	65.56	62.56	68.79	58.52	-14.93
S.Cristóbal(60)	66.37	73.91	73.25	73.79	75.26	73.53	-2.30
Altavista(70)	60.07	71.01	64.17	72.1	70.78	69.77	-1.42
S.AntonioP(80)	64.33	75.51	73.51	77.23	76.78	78.63	2.41
Sta.Elena(90)	56.93	64.24	66.53	66.04	72.56	72.96	0.55

Evolución del ICV rural



- Con excepción de los corregimientos de San Antonio de Prado y Santa Elena, todos los demás desmejoraron las condiciones de vida.
- Los corregimientos menos desiguales en calidad de vida son:
 - San Antonio de Prado(80) (con una desviación estándar de 10.10)
 - San Cristóbal(60) (con 9.63)
 - Altavista(70) (con 9.27).
- Los más desiguales son:
 - Palmitas(50) (con 14.55)
 - Santa Elena(90) (con 13.75).

Componentes que más contribuyeron al crecimiento del ICV por corregimientos

Componentes	Palmitas	San Cristóbal	Altavista	San Antonio P.	Santa Elena
ICV	-15	-2	-1	2	1
TMPAREDES	22	0	-1	4	1
TMPISOS	-13	-7	3	4	-4
TAGUA	-63	11	22	94	1423
TBASURA	-31	-8	11	-4	5
TSANITAR	-12	-3	-13	3	1
TTOTELEC	-41	-12	-22	-2	-11
TNVEHI	102	14	152	-29	16
TEJEFE	-12	2	3	-1	-7
TESCONY	-14	8	6	9	14
TPROPN6	-11	-5	-6	-3	0
TCPR612	0	-1	0	-1	-3
TCPR1318	-1	1	1	-2	-1
TPROPANAL	14	21	25	2	16
THACIN	-26	-17	-16	-4	4
TCARGECO	-42	-13	-15	3	3
TSSOCJEF	-60	-2	17	8	-17
TPROPSS	-1	-9	-12	-10	-30

- En general, las componentes que más contribuyeron a la disminución del ICV en los corregimientos fueron:
 - El total de electrodomésticos (TOTELEC)
 - La seguridad social de los miembros del hogar (TPROPSS)
 - El hacinamiento (THACIN)
 - La carga económica (TCARGECO) (en los corregimientos de Palmitas, San Cristóbal y Altavista)
 - La seguridad en salud del jefe del hogar (SSOCJEF) (en los corregimientos de Palmitas, San Cristóbal y Santa Elena).
- El corregimiento de Palmitas parece ser el más afectado, con una disminución importante en casi todas las componentes del ICV. Sólo se mantiene constante la componente de desescolarización de niños entre 6 y 12 años.

- La componente de analfabetismo parece mejorar en todos los corregimientos.
- La tenencia de vehículos también mejora a excepción del corregimiento de San Antonio de Prado.
- La componente de abastecimiento de agua mejora en los corregimientos, a excepción del corregimiento de Palmitas. El corregimiento de Santa Elena presenta un cambio positivo muy fuerte.

CONCLUSIONES

La conclusión general es que la crisis económica de los 2 últimos años ha afectado en las condiciones de vida de los hogares de la ciudad.

Para la zona urbana de la ciudad:

- El ICV medio disminuyó levemente pasando de 84.23 en el año 2007, a 83.30 en el año 2008.
- En cuanto a la desigualdad en la calidad de vida de la ciudad, mientras que en el 2007 la desviación estándar del ICV era de 7.16, en el 2008 aumenta a aproximadamente a 8.52, mostrando un aumento en la desigualdad.

- En general, las condiciones de vida media de las comunas bajaron, o han permanecido prácticamente constantes.
- La comuna con mayor disminución en el ICV medio es la Popular (-2.82 puntos) seguida por las comunas de Buenos Aires (-2.47 puntos), Santa Cruz (-2.23), Manrique (-2.20) y Castilla (-2.19). Las demás comunas presentan una disminución entre 1.86 y 0.45 puntos, con excepción de Guayabal y Belén cuyas condiciones de vida permanecen prácticamente constantes.

- Las comunas con menor calidad de vida media siguen siendo las comunas Popular(1) con 75.37 puntos, Santa Cruz(2) con 77.17 puntos. Las comunas con mejores condiciones de vida media son las de El Poblado(14) con 93.18 puntos seguida por la comuna de Laureles(11) con 90.94 puntos.
- Las comunas más homogéneas (menos desiguales) son, en su orden, El Poblado (14) y Laureles (11) y la Candelaria. Las comunas con mayor desigualdad son, en su orden, Villa Hermosa, San Javier, Manrique, Popular, y Santa Cruz.

- Los resultados indican que las condiciones de vida en los estratos han desmejorado o han permanecido aproximadamente constantes.
- La mayor disminución ocurre en el estrato 1 (4.40%), seguido del estrato 2. (1.27%) y del estrato 3 (-0.99%). El Estrato 4 es el donde menos parece haber disminuido la calidad de vida media, pues permanece prácticamente constante.
- En cuanto a la desigualdad en condiciones de vida, todos los estratos aumentaron fuertemente la heterogeneidad. Los estratos con mayor aumento en la desigualdad son el estrato 6 (50.24)), el estrato 1 (35.26) y el estrato 4 (32.69).

- Las componentes TPROPSS, SSOCJEF, HACIN, EJEFE y TTOTELEC fueron las que más contribuyeron a explicar la disminución del ICV en las comunas y en los estratos.

Para la zona rural de la ciudad:

- El ICV medio rural se mantuvo aproximadamente, con una muy leve disminución. Pasa de 74.86 en el 2007 a 74.13 en el 2008.
- En cuanto a la desigualdad en el área rural, mientras que en el 2007 la desviación estándar del ICV era de 9.62, en el 2008 aumenta 12.79, mostrando que la desigualdad en la condiciones de vida han aumentado fuertemente.
- Con excepción de los corregimientos de San Antonio de Prado y Santa Elena, todos los demás desmejoraron las condiciones de vida.

- Los corregimientos menos desiguales en calidad de vida son San Antonio de Prado(80) (con una desviación estándar del ICV de 10.10), San Cristóbal(60) (9.63) y Altavista(70) (con 9.27). Los más desiguales son Palmitas(50) (con 14.55) y Santa Elena(90) (con 13.75).
- Las componentes que más contribuyeron a la disminución del ICV en los corregimientos fueron total de electrodomésticos (TOTELEC), la seguridad social en salud de las personas del hogar (TPROPSS), el hacinamiento (THACIN), la carga económica (TCARGECO) (en los corregimientos de Palmitas, San Cristóbal y Altavista), la seguridad en salud del jefe del hogar (SSOCJEF) (en los corregimientos de Palmitas, San Cristóbal y Santa Elena). El corregimiento de Palmitas parece ser el más afectado, con una disminución importante en caso todas las componentes del ICV.