

ENCUESTA DE CALIDAD DE VIDA 2003

**PRESENTACION DE RESULTADOS
(Noviembre 25/03)**

Objetivos

Medición actualizada de condiciones de vida

- **Efecto de las políticas sociales sobre los hogares**
- **Evolución de las distancias sociales**
- **Incidencia de la pobreza**
- **Examinar efectos de la coyuntura económica**

Antecedentes

- **Encuesta de Calidad de Vida. 1991 Bogotá por localidades.**
- **Encuesta de Calidad de Vida DANE 1993, Nacional.**
- **Encuesta Caracterización Socioeconómica: CASEN. DNP 1993.**
- **Encuesta sobre Gasto Social. Contraloría General de la Nación 1994.**
- **Encuesta de Calidad de Vida 1997. Dane, DNP.**

Entidades Cofinanciadoras

ENTIDAD	Valor (millones de pesos)
DANE	1.600
• Departamento Administrativo de Planeación Distrital DAP	2.150
• Departamento Nacional de Planeación DNP	1.150
• Instituto Colombiano de Bienestar Familiar ICBF	450
•ACCI*	440
• Comisión Nacional de TV	300
• Servicio Nacional de Aprendizaje SENA	200
• ECOPETROL	200
• Banco de la República	150
VALOR TOTAL DEL PROYECTO	6.640

Cobertura Nacional

Muestra: 24.090 hogares

Representatividad (9 Regiones):

Bogotá

Antioquia

Valle del Cauca

Atlántica: Guajira, Cesar, Magdalena, Atlántico, Bolívar, Sucre y Córdoba

Oriental: Norte de Santander, Santander, Boyacá, Cundinamarca y Meta

Central: Caldas, Quindío, Risaralda, Tolima, Huila y Caquetá

Pacífica: Chocó, Cauca y Nariño

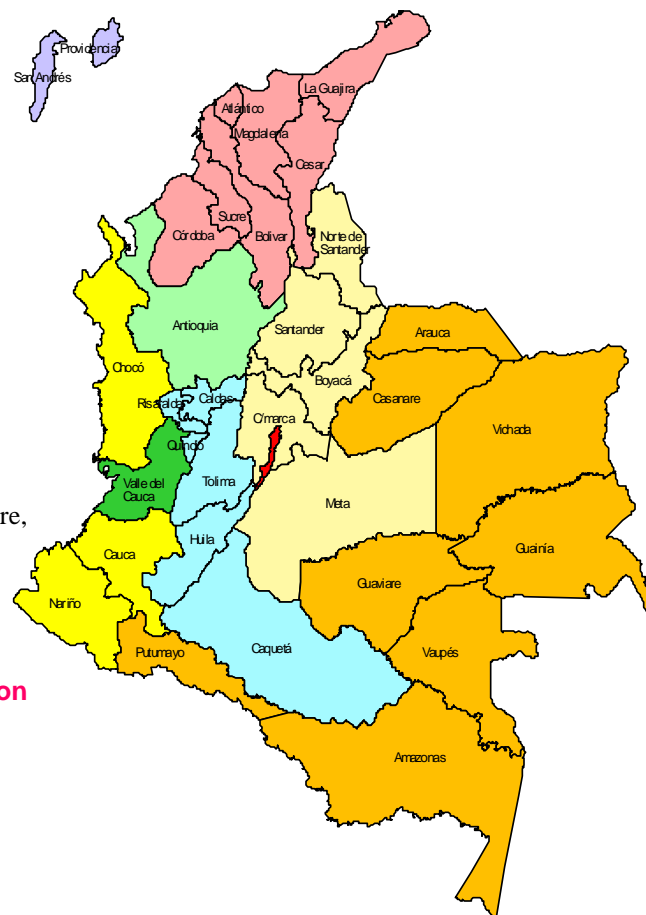
Orinoquía – Amazonía: Arauca, Casanare, Vichada, Guainía, Guaviare, Vaupéz, Amazonas y Putumayo

San Andrés y Providencia

Precisión de las estimaciones: para tasas o razones con ocurrencia de más del 10% tiene un error muestral así:

- 5% en cabeceras
- 7% en zonas rurales

Con un nivel de confianza del 95%

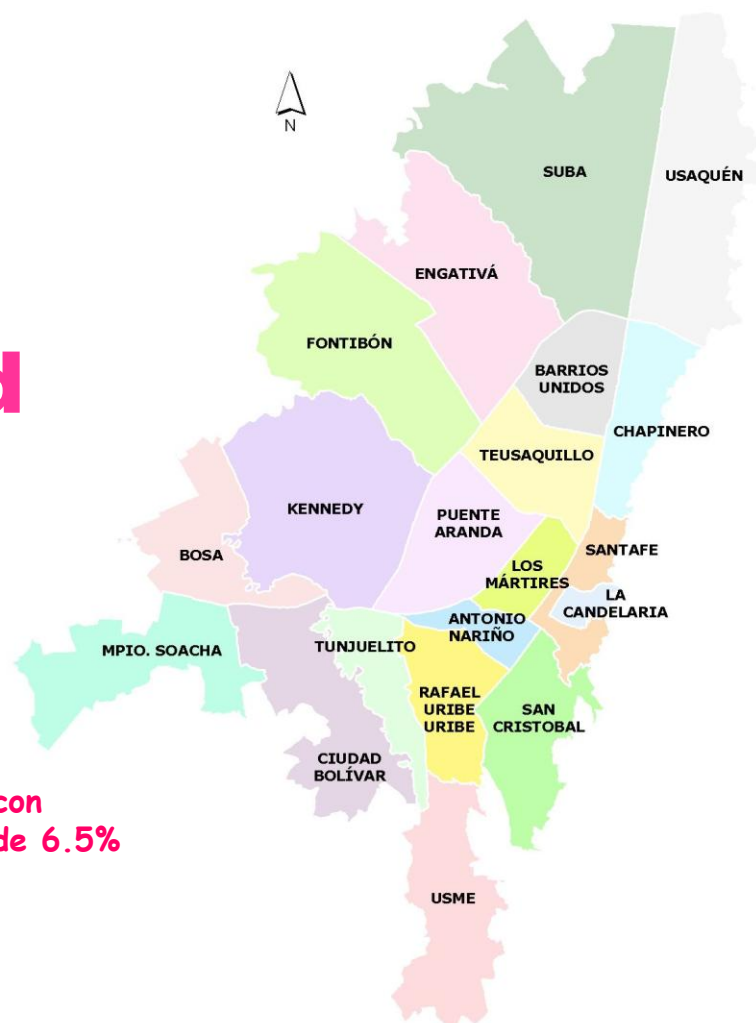


Bogotá D.C. representatividad 19 localidades

Muestra: 13.200 hogares

Precisión de las estimaciones: para tasas o razones con ocurrencia de más del 10% tiene un error muestral de 6.5% para cada localidad.

Con un nivel de confianza del 95%



Metodología

- Búsqueda de informante directo
- Crítica, captura y corrección de inconsistencias en campo.
- Capacitación exhaustiva a personal de campo (3 semanas)

Período de recolección

- Operativo Nacional:
12 de marzo a 16 de mayo
- Operativo Bogotá por localidades:
6 de junio al 23 de julio

Contenido temático

- A. Datos de Identificación y control (14 preg.)**
- B. Datos de la vivienda (9 preg.):** tipo materiales de paredes y pisos; conexión a servicios domiciliarios; espacios de la vivienda, etc.
- C. Servicios del hogar (40 preg.):** Total de cuartos y cuartos usados para dormir; tipo de servicio sanitario; pago y calidad de servicios públicos, etc.
- D. Tenencia y financiación de la vivienda (14 preg.)**
- E. Características y composición del hogar (20 preg.):** sexo, edad, parentesco, estado civil, migración, estudios del padre y de la madre, etc.
- F. Salud (28 preg.):** cobertura por regímenes, costo y calidad de los servicios.

Contenido temático (Cont.)

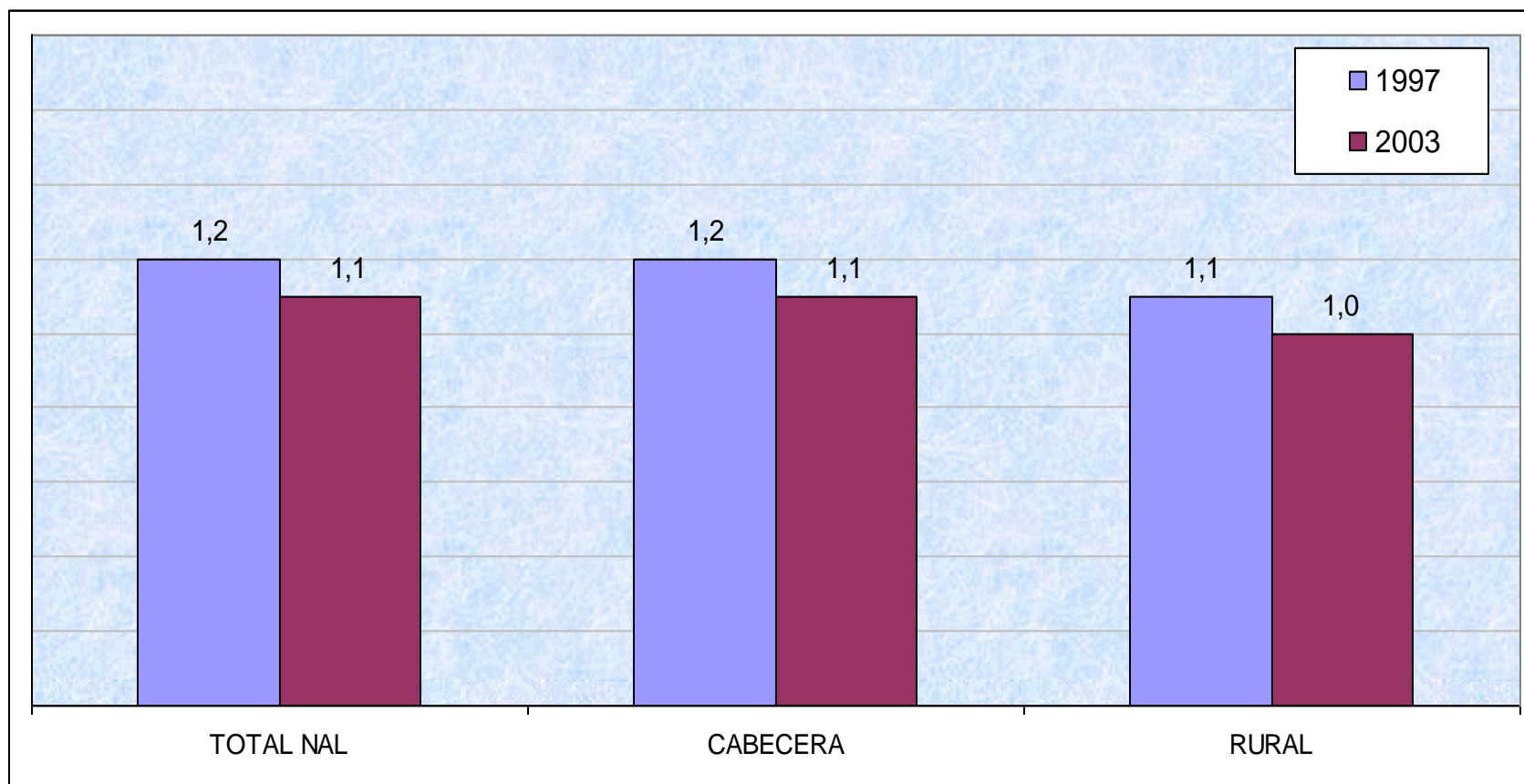
- G. Cuidado de los niños y niñas menores de 5 años (14 preg.)**
- H. Labores de los niños y niñas de 5 a 11 años (10 preg.)**
Oficios del hogar, trabajo e ingresos.
- I. Educación (30 preg.):** Alfabetismo, asistencia, máximo nivel educativo aprobado, gastos en educación, etc.
- J. Preferencias y hábitos sobre televisión (10 preg.)**
- K. Capacitación para el trabajo (10 preg.):** Asistencia a cursos de capacitación, meses de asistencia, Horas de duración, entidad que dictó el curso, etc.
- L. Fuerza de trabajo (56 preg.):** PEA, ocupados, desocupados e inactivos, Rama de actividad, Afiliación a Pensiones, tamaño de la empresa, sitio de trabajo, Ingresos, etc.

Contenido temático (Cont.)

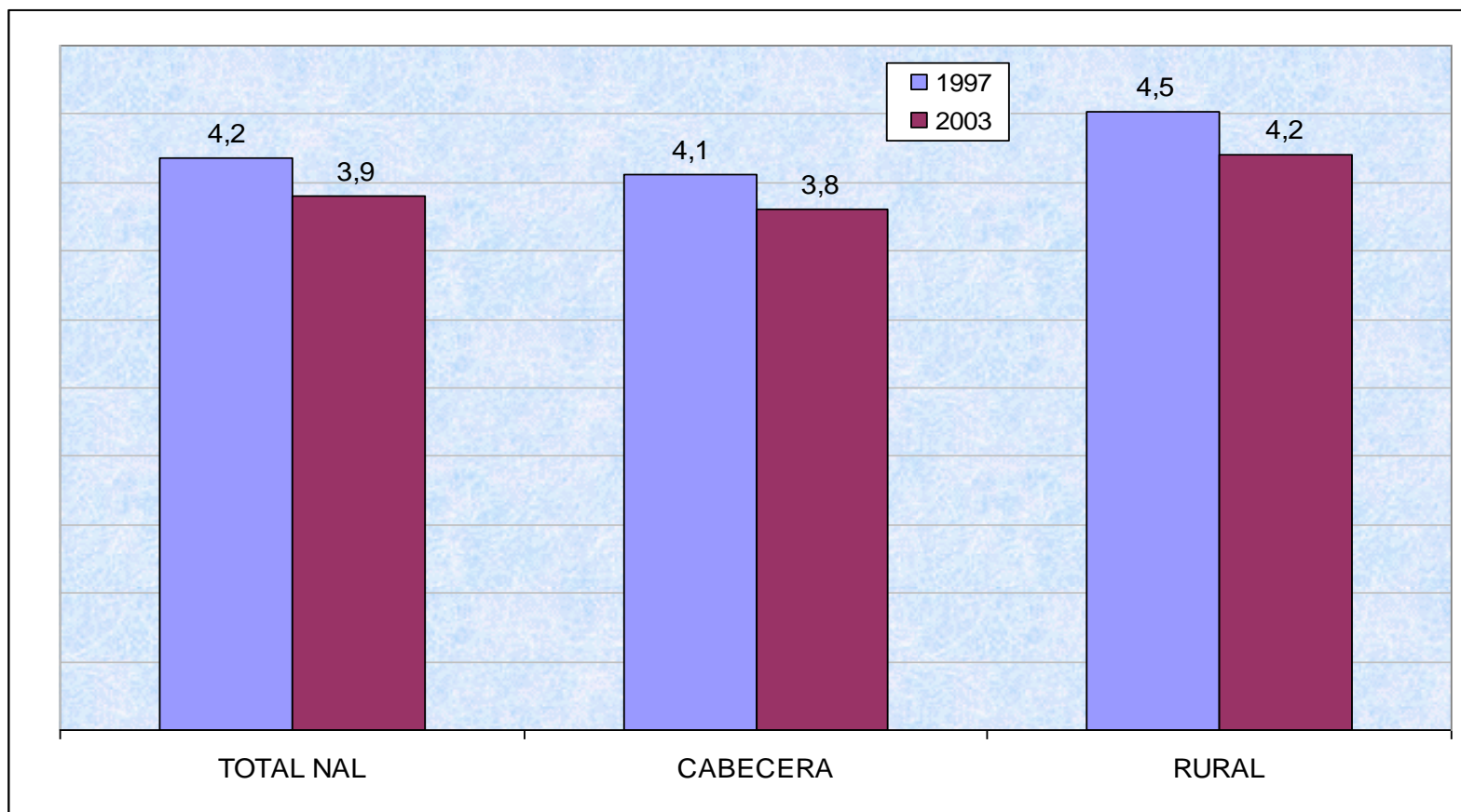
- M. Pobreza subjetiva y tenencia de bienes (31 preg.):** variables que permiten medir pobreza subjetiva y efectos de la crisis.
- N. Gasto de los hogares (27 preg.):** semanales, mensuales, trimestrales y anuales. Total de gastos aproximado en alimentos.
- O. Entorno, seguridad y convivencia (sólo para Bogotá D.C. - 4 preg.):** Permite medir el reconocimiento de los Bogotanos sobre las obras de infraestructura, medidas y acciones desarrolladas en los últimos cinco años.

Resultados Generales

Promedio de hogares por vivienda ECV 1997 - ECV 2003



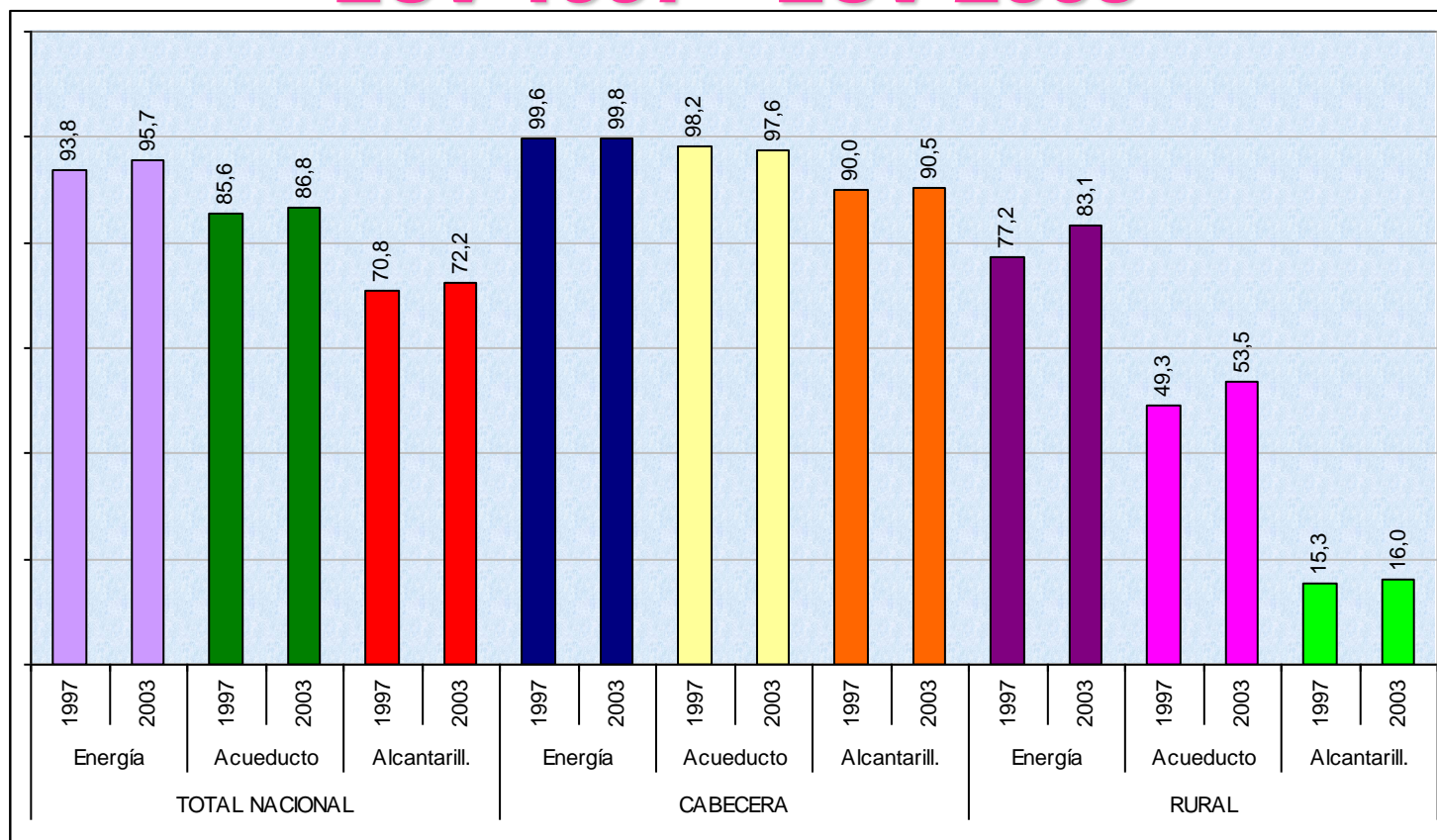
Promedio de personas por hogar ECV 1997 - ECV 2003





Acceso a servicios públicos, privados o comunales

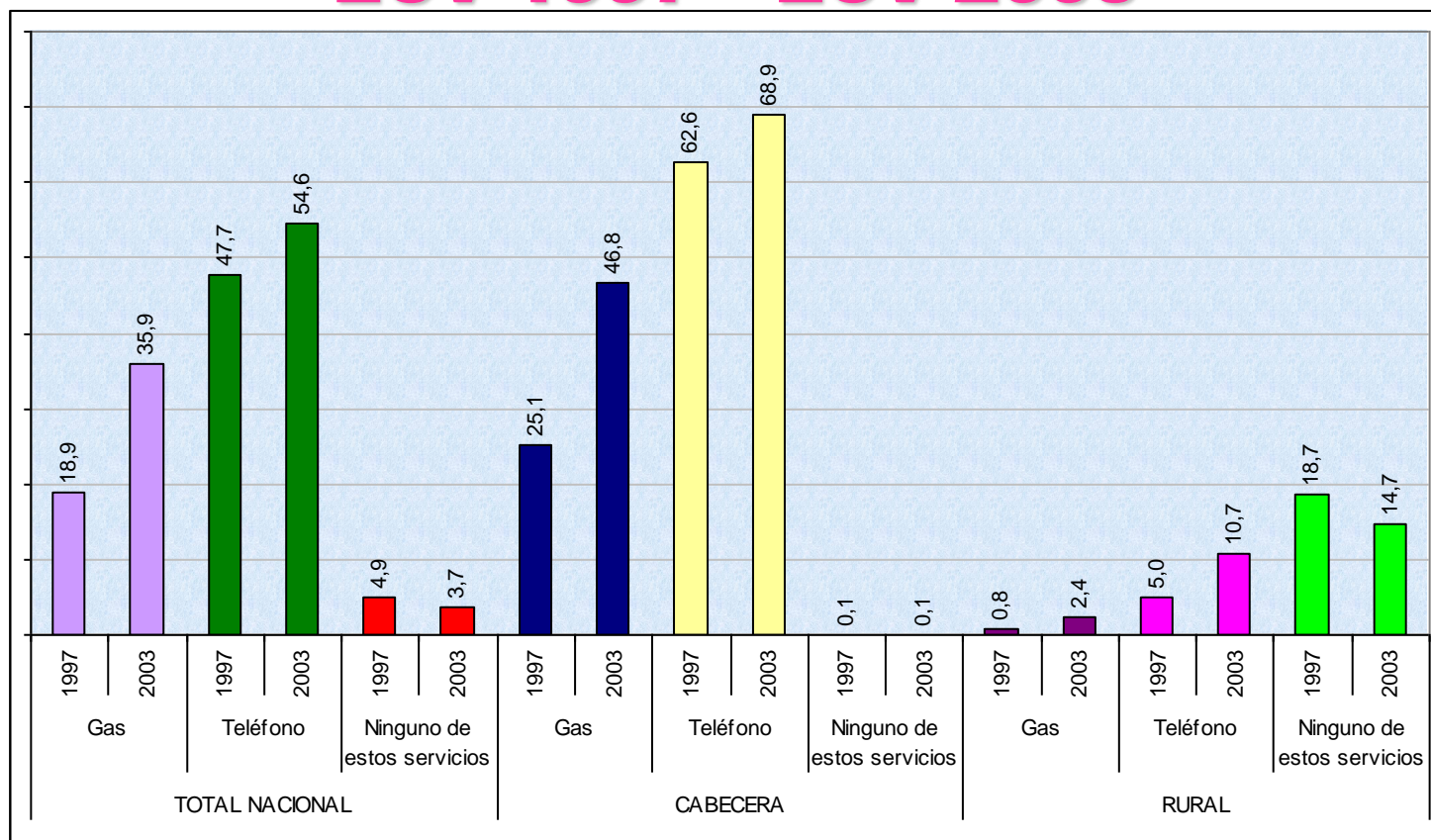
ECV 1997 – ECV 2003





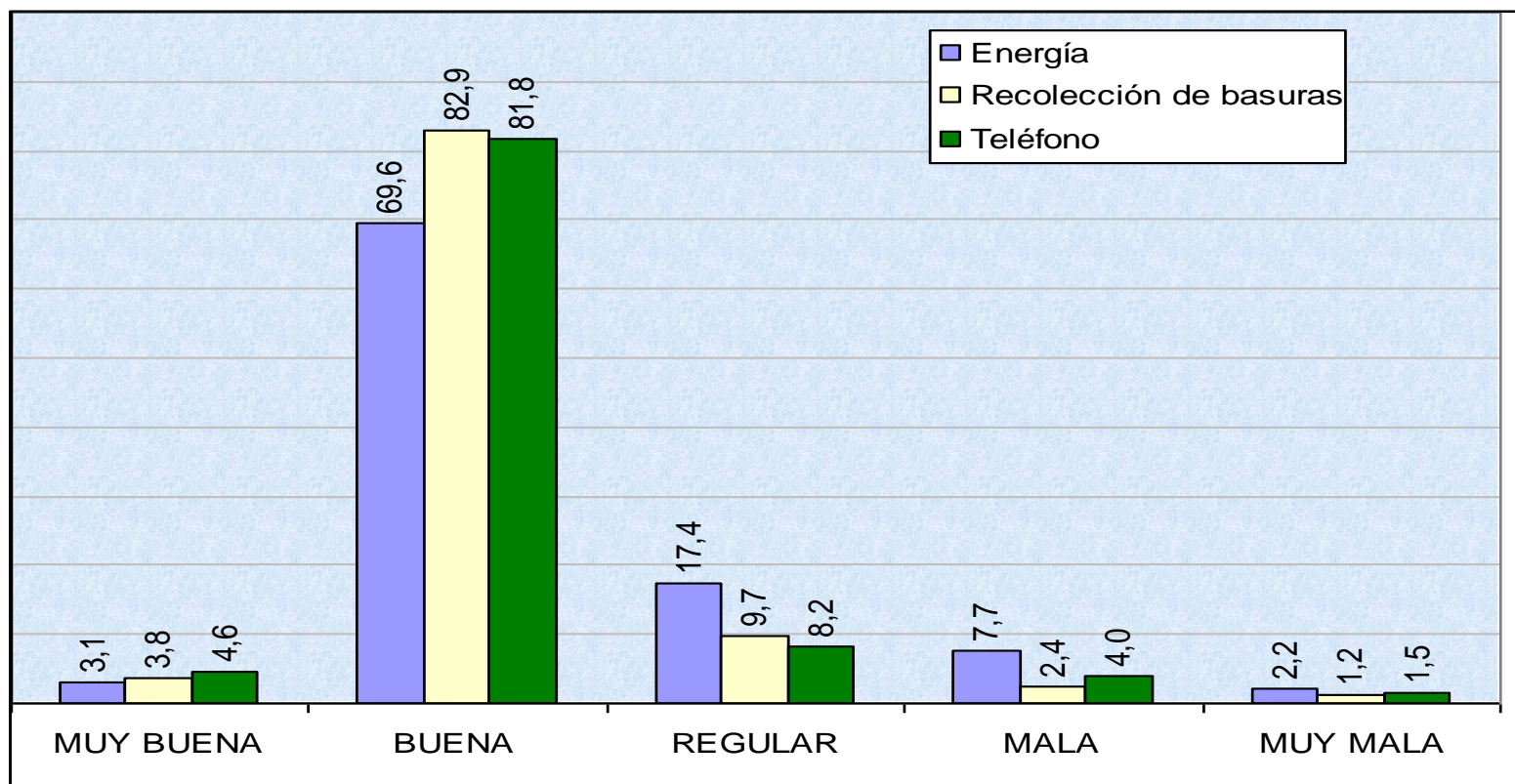
Acceso a servicios públicos, privados o comunales

ECV 1997 - ECV 2003

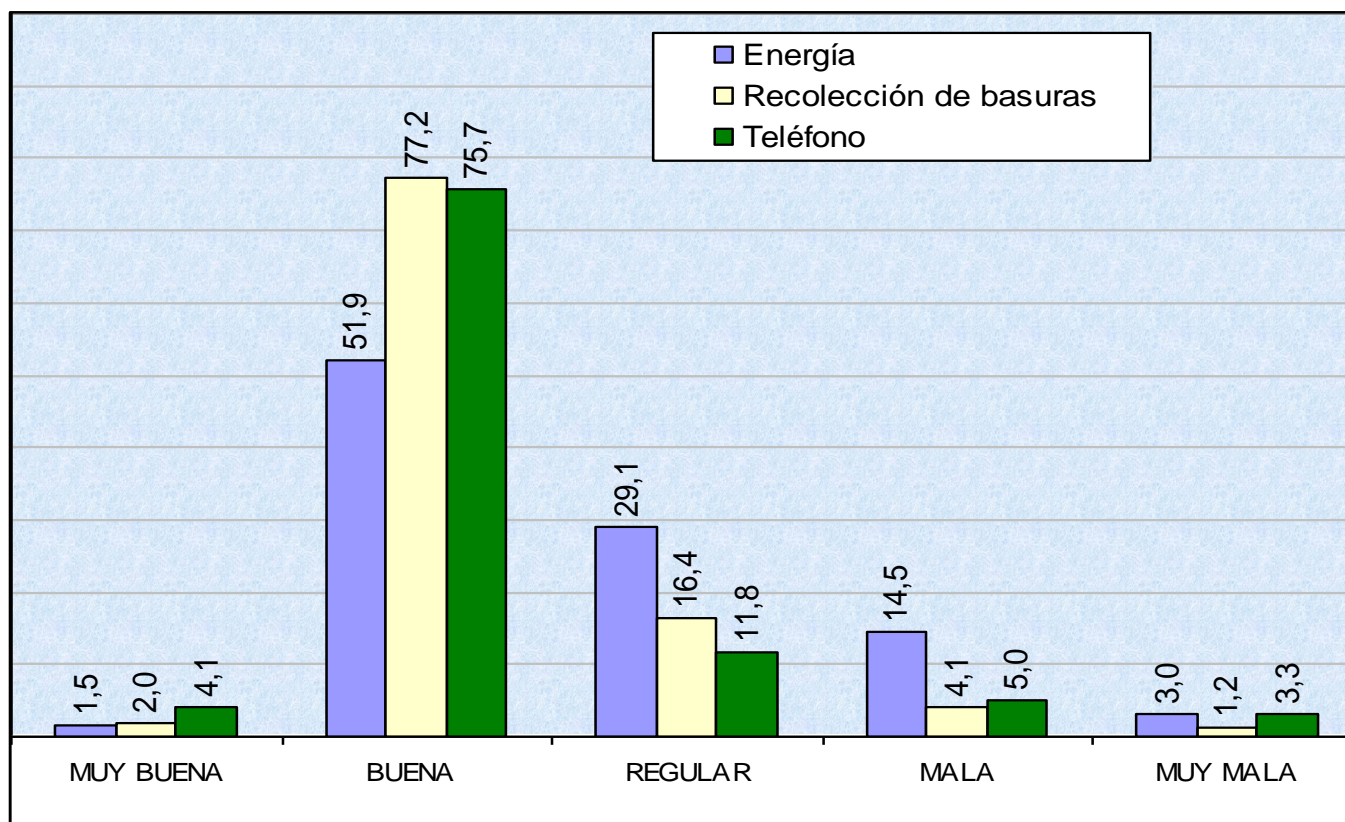




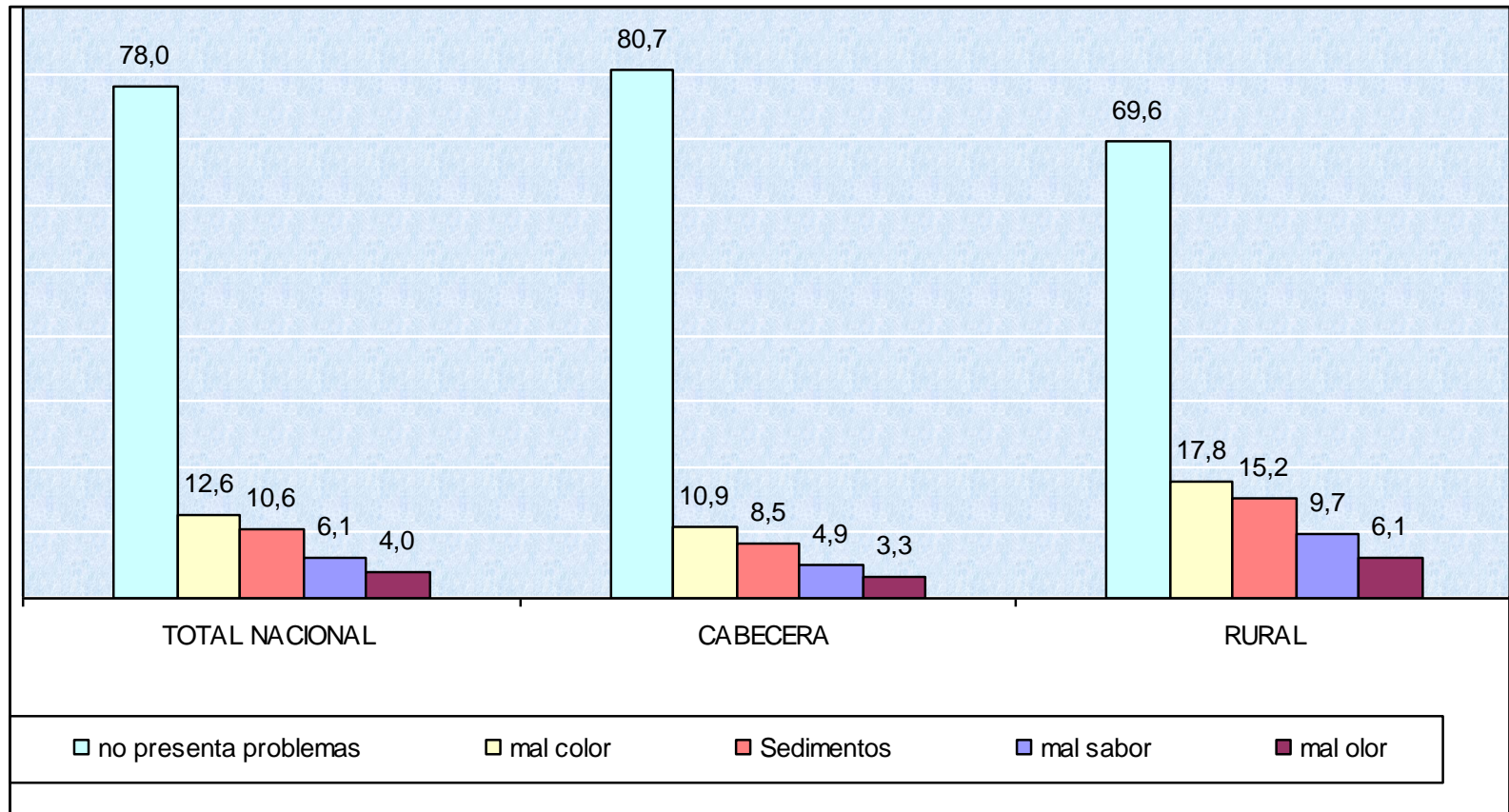
Calidad de los servicios de Energía, Recolección de basuras y Teléfono Total Nacional - ECV 2003



Calidad de los servicios de Energía, Recolección de basuras y Teléfono Rural - ECV 2003

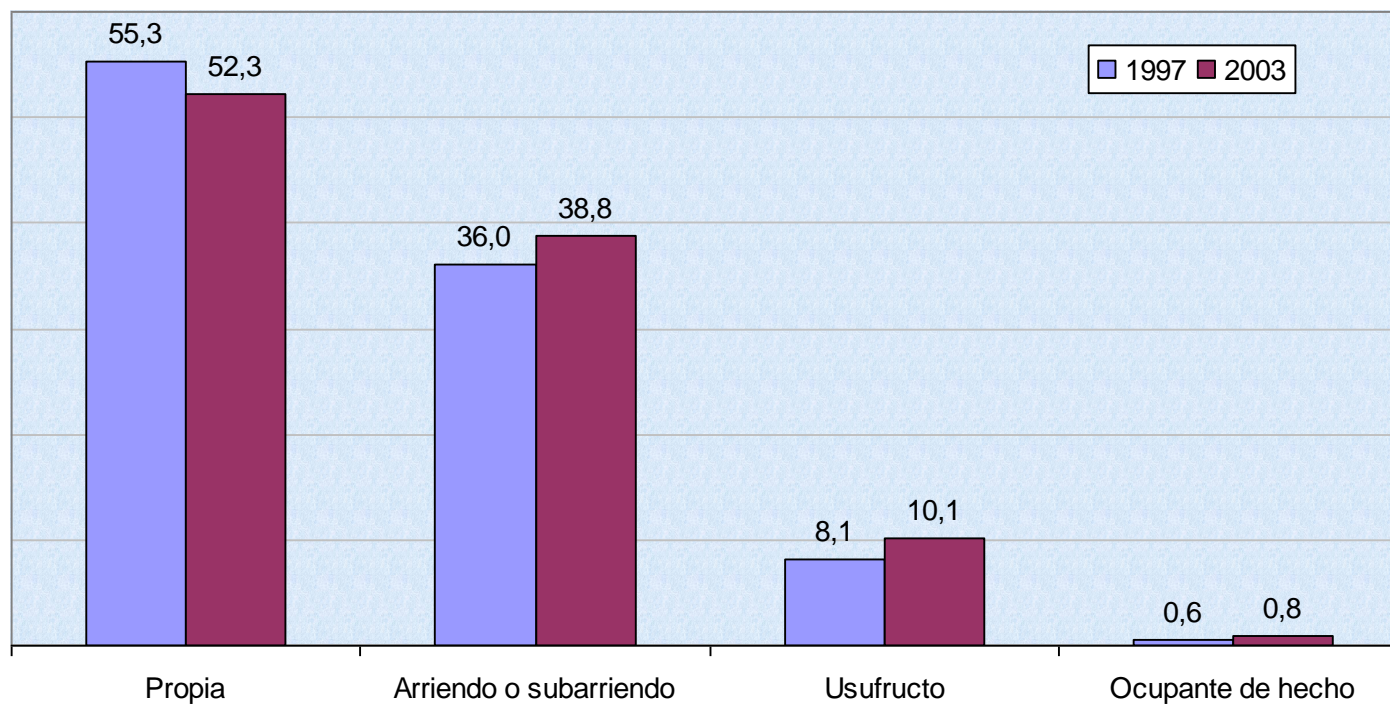


Hogares por problemas que presenta el agua para preparar alimentos – ECV 2003

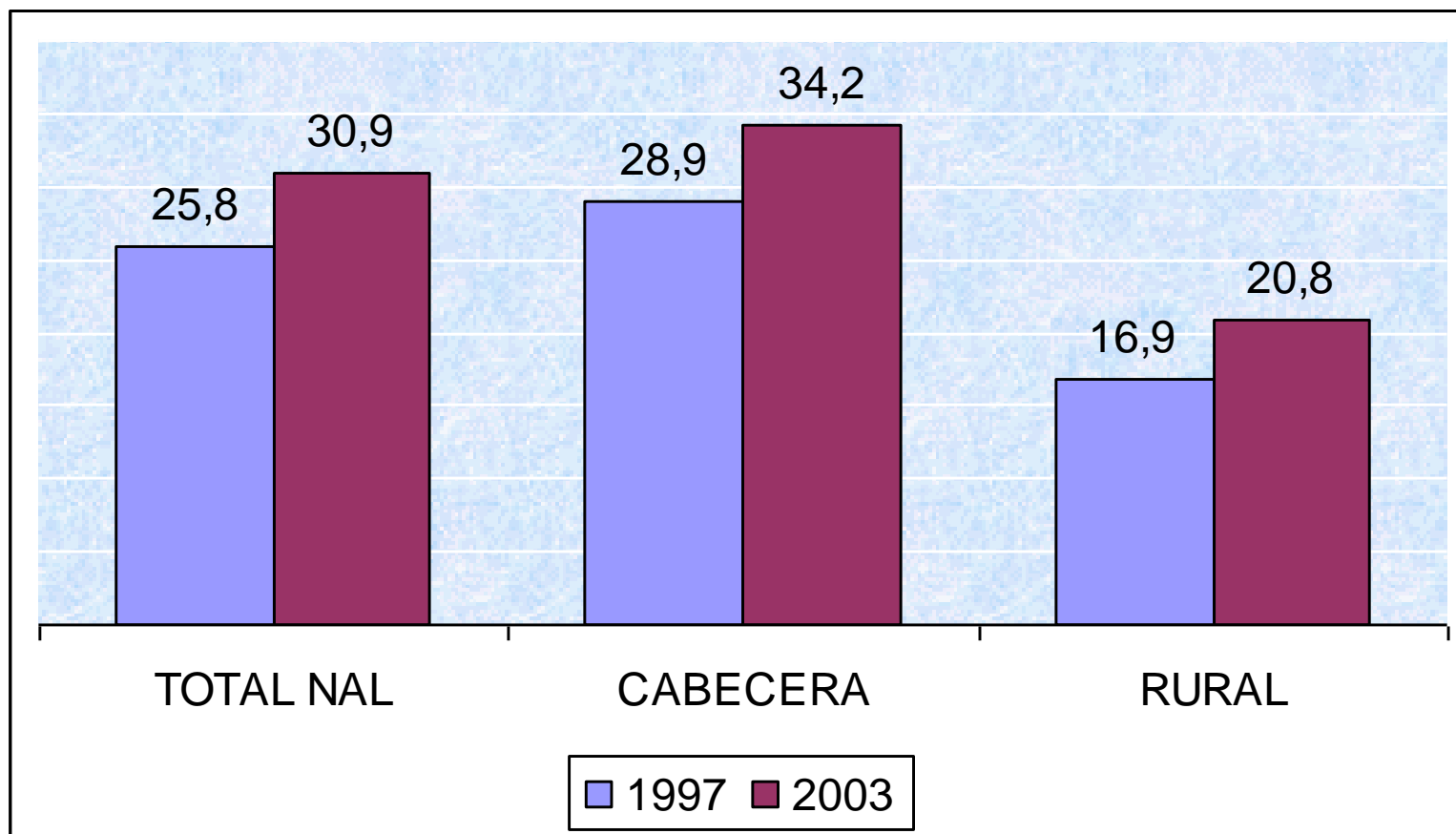




Hogares en Cabecera por tenencia de la vivienda - ECV 1997 - ECV 2003

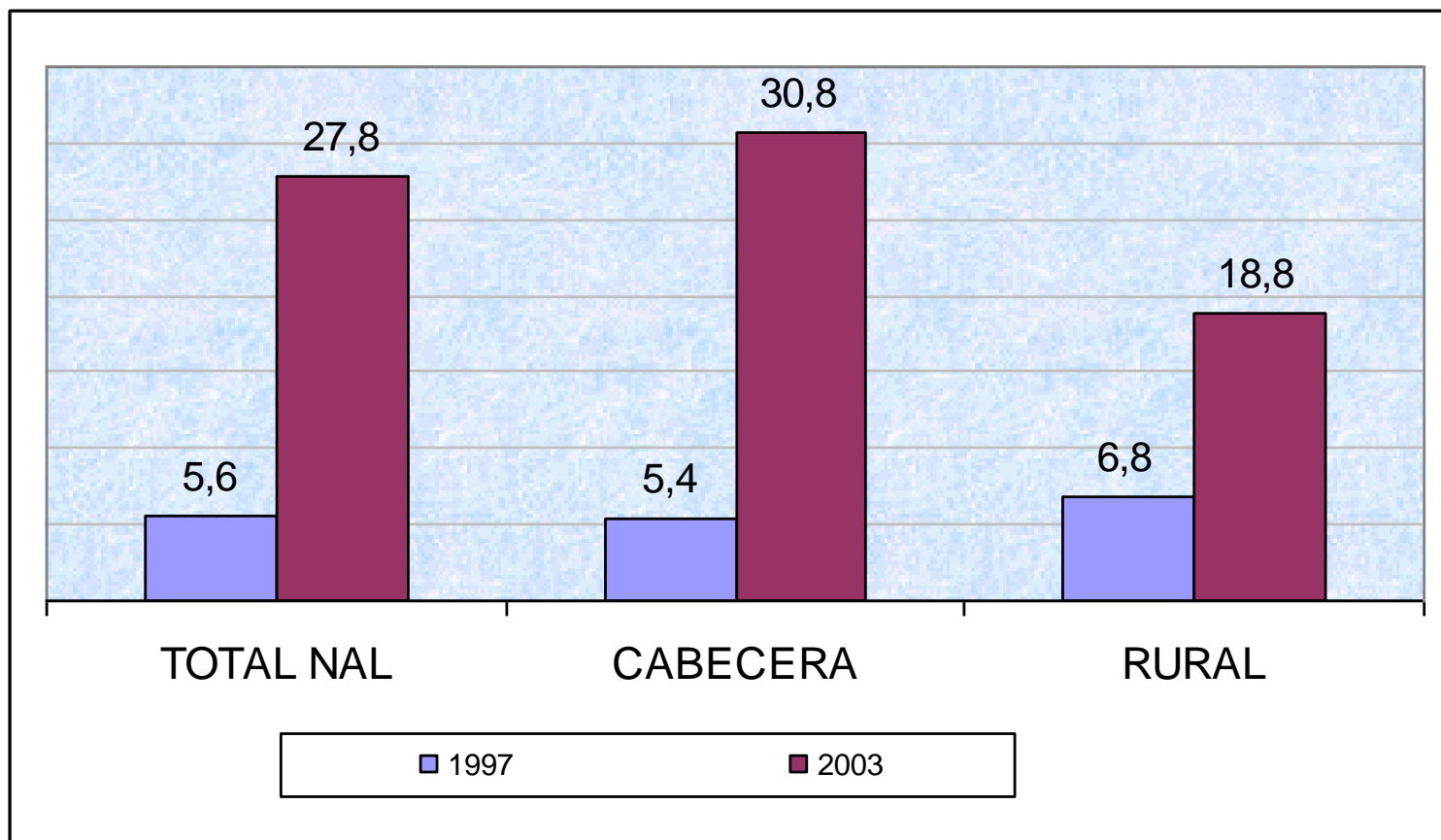


Hogares con jefe mujer ECV 1997 - ECV 2003

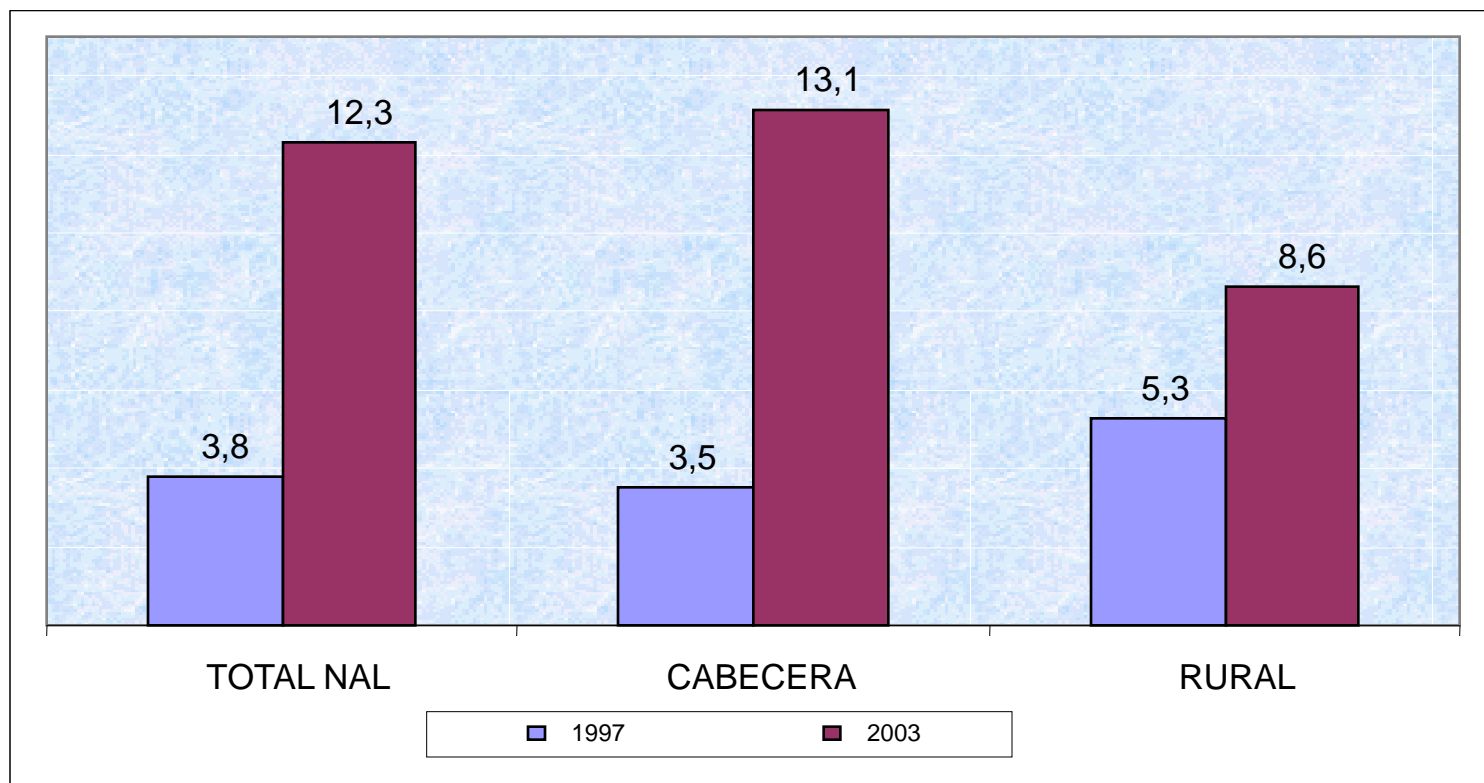




Hogares con jefe mujer sin cónyuge ECV 1997 - ECV 2003

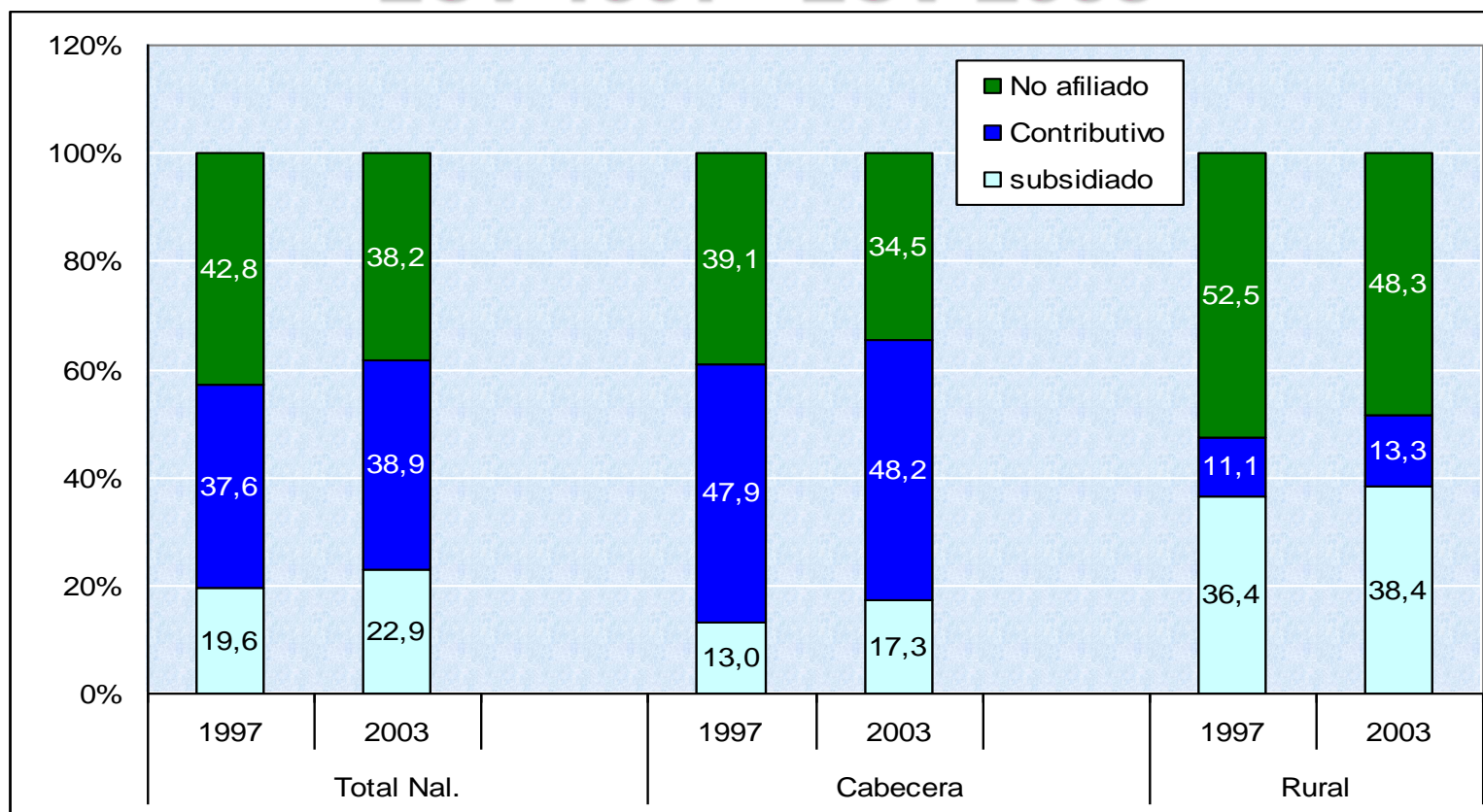


Hogares con jefe mujer sin cónyuge, con hijos menores de 18 años ECV 1997 - ECV 2003



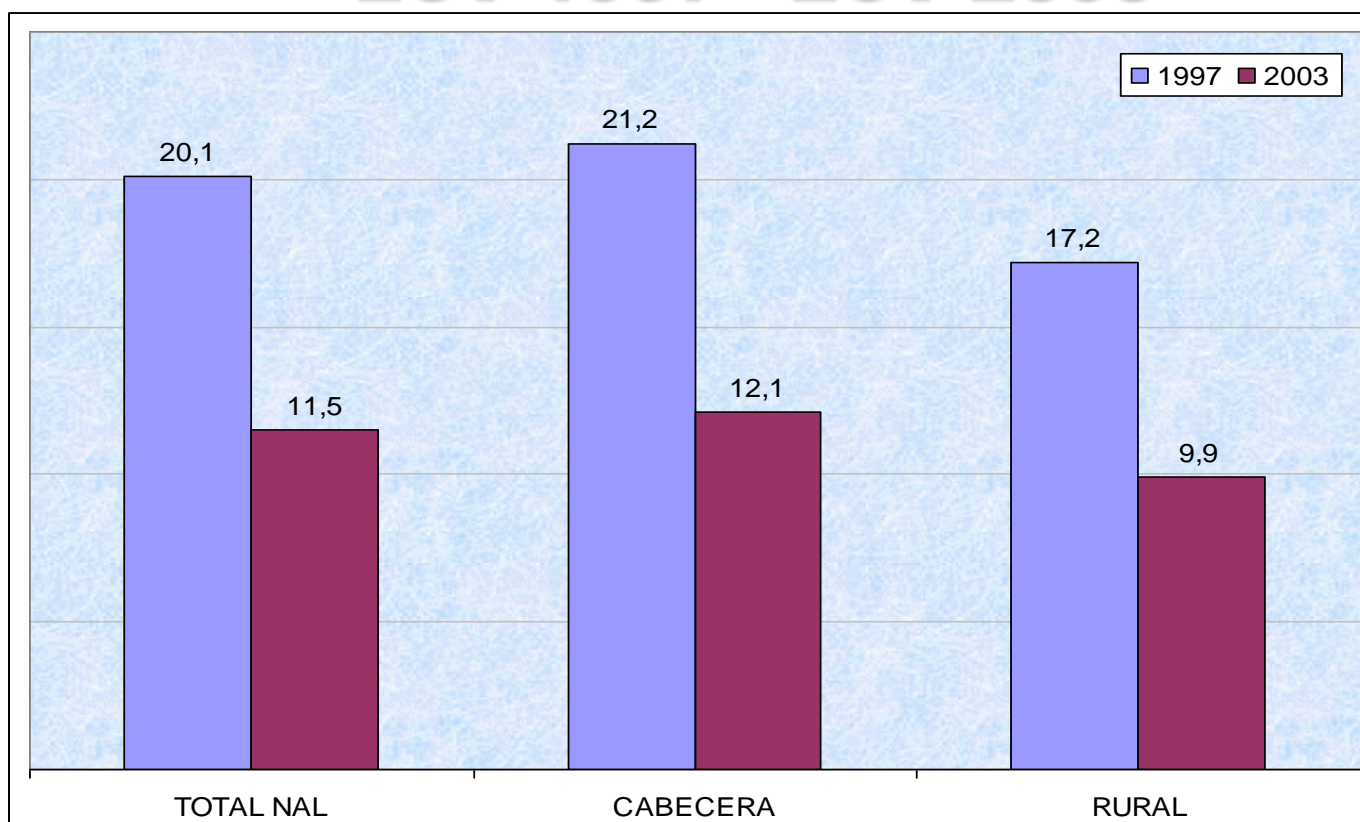


Población por afiliación al Sistema General de Seguridad Social en Salud ECV 1997 - ECV 2003



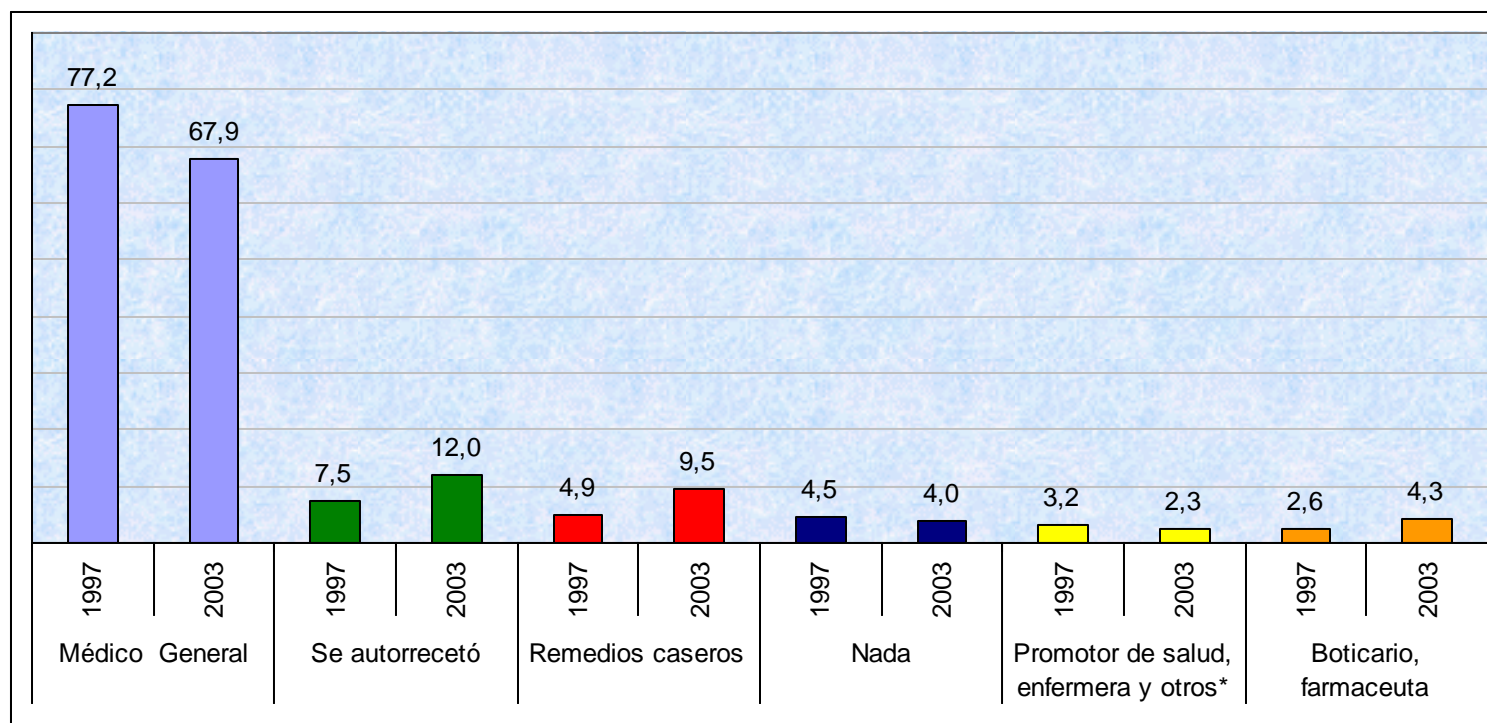
Personas que estuvieron enfermas en los últimos 30 días

ECV 1997 - ECV 2003





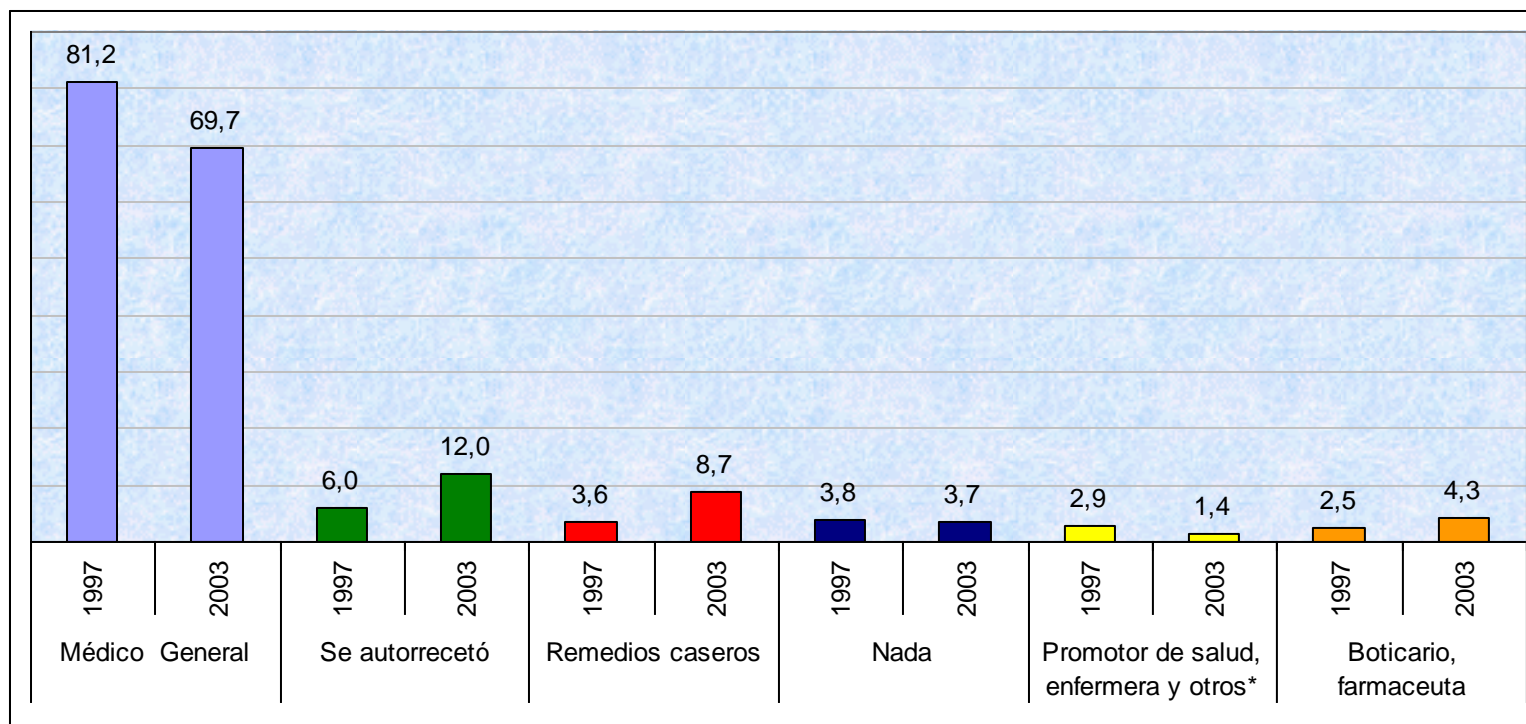
Personas enfermas por tratamiento aplicado - Total Nacional ECV 1997 - ECV 2003



*Promotor de salud, enfermera y otros, Incluye: Tega, curandero y terapias alternativas



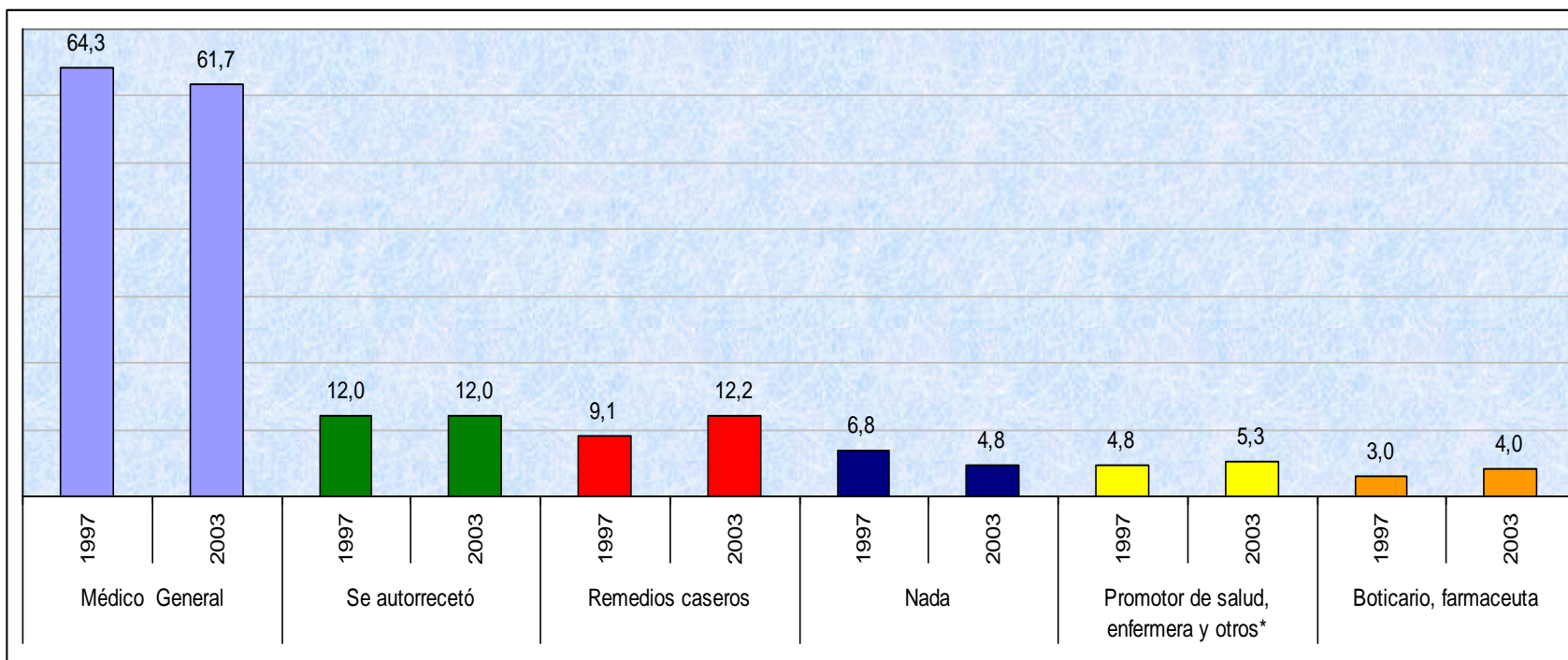
Personas enfermas por tratamiento aplicado - Cabecera ECV 1997 - ECV 2003



*Promotor de salud, enfermera y otros, Incluye: Teguá, curandero y terapias alternativa



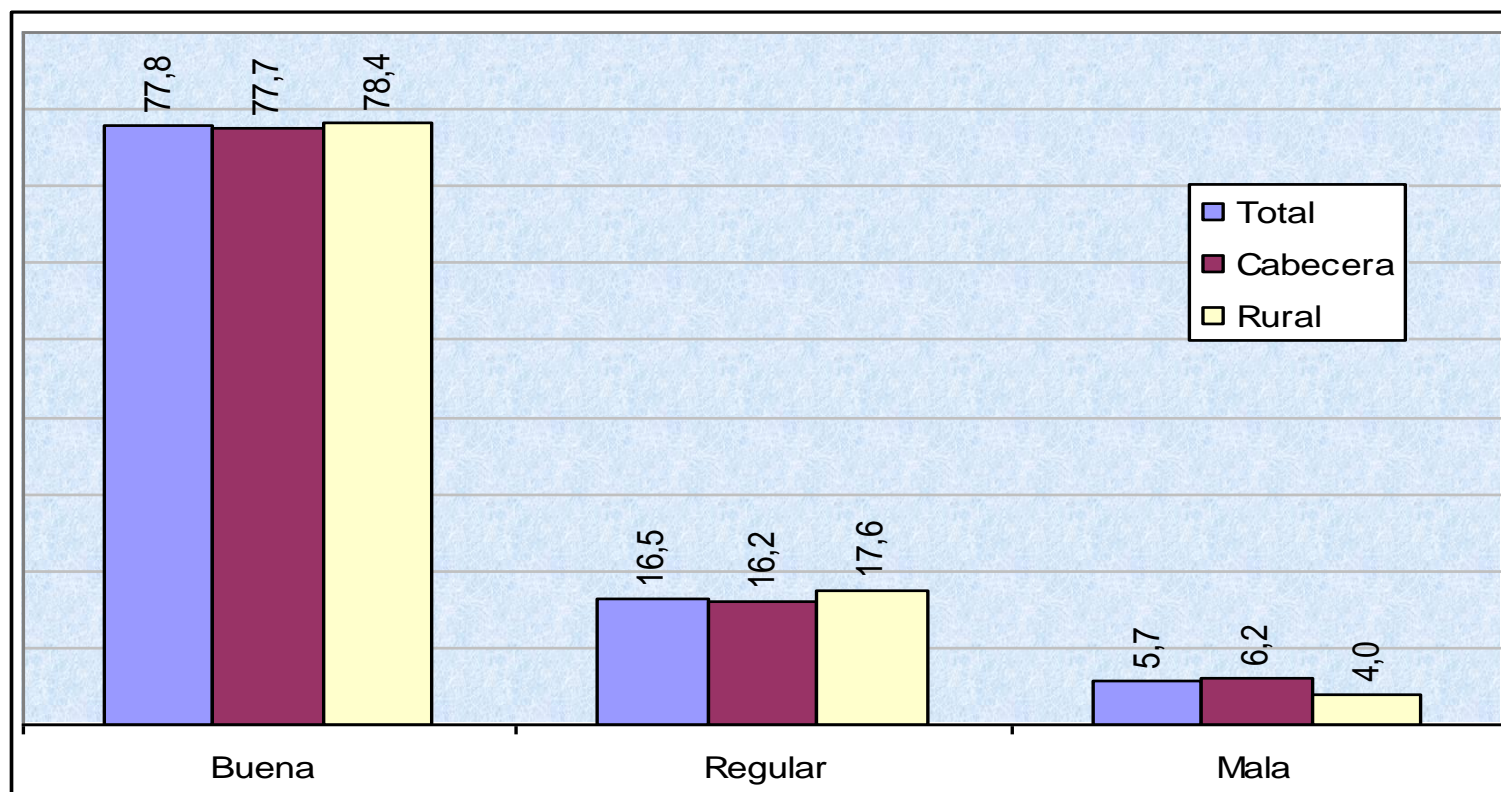
Personas enfermas por tratamiento aplicado - Rural ECV 1997 - ECV 2003



*Promotor de salud, enfermera y otros, Incluye: Teguá, curandero y terapias alternativa

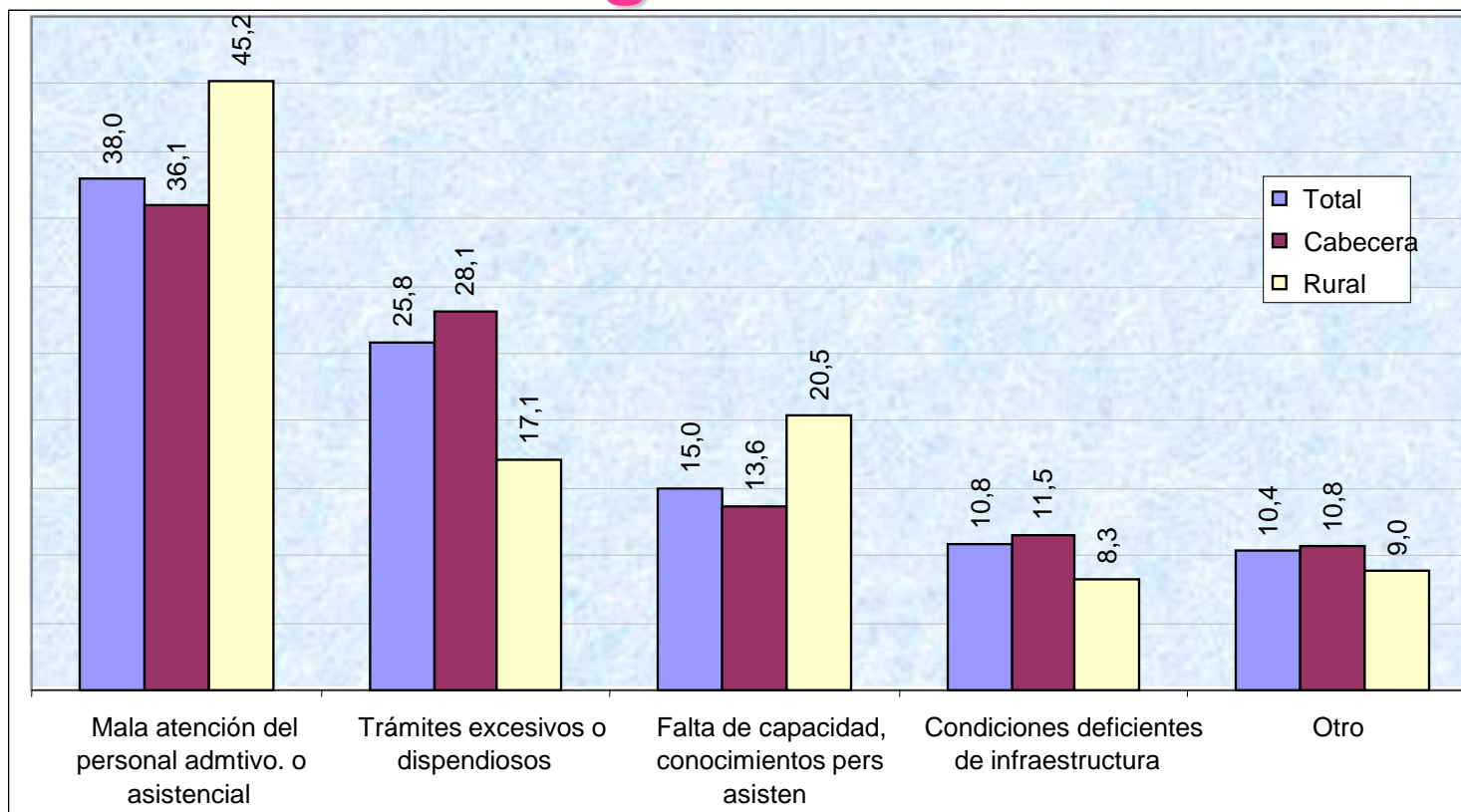


Personas enfermas que recibieron atención médica por percepción sobre la calidad del servicio - ECV 2003



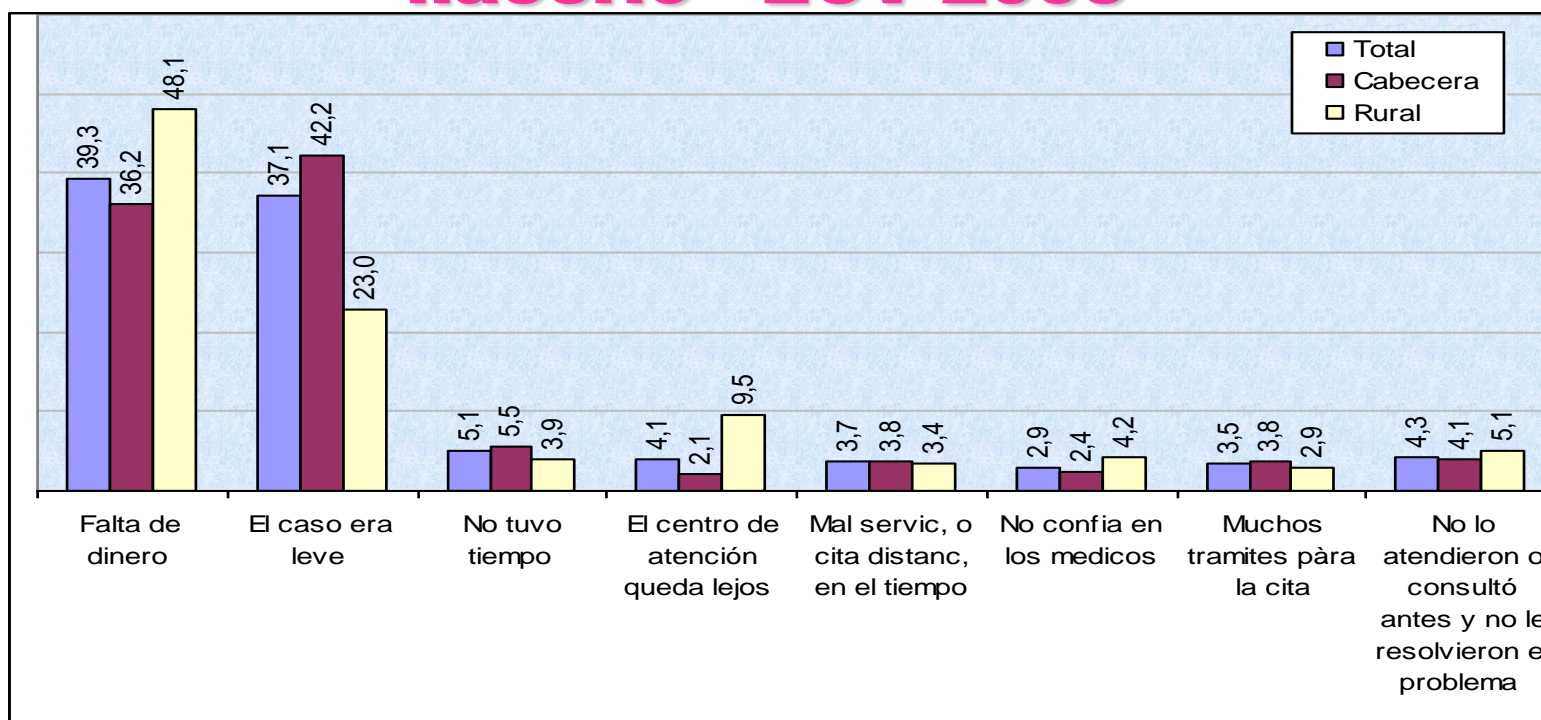


Personas enfermas por aspectos que influyeron para calificar el servicio recibido como regular o malo - ECV 2003





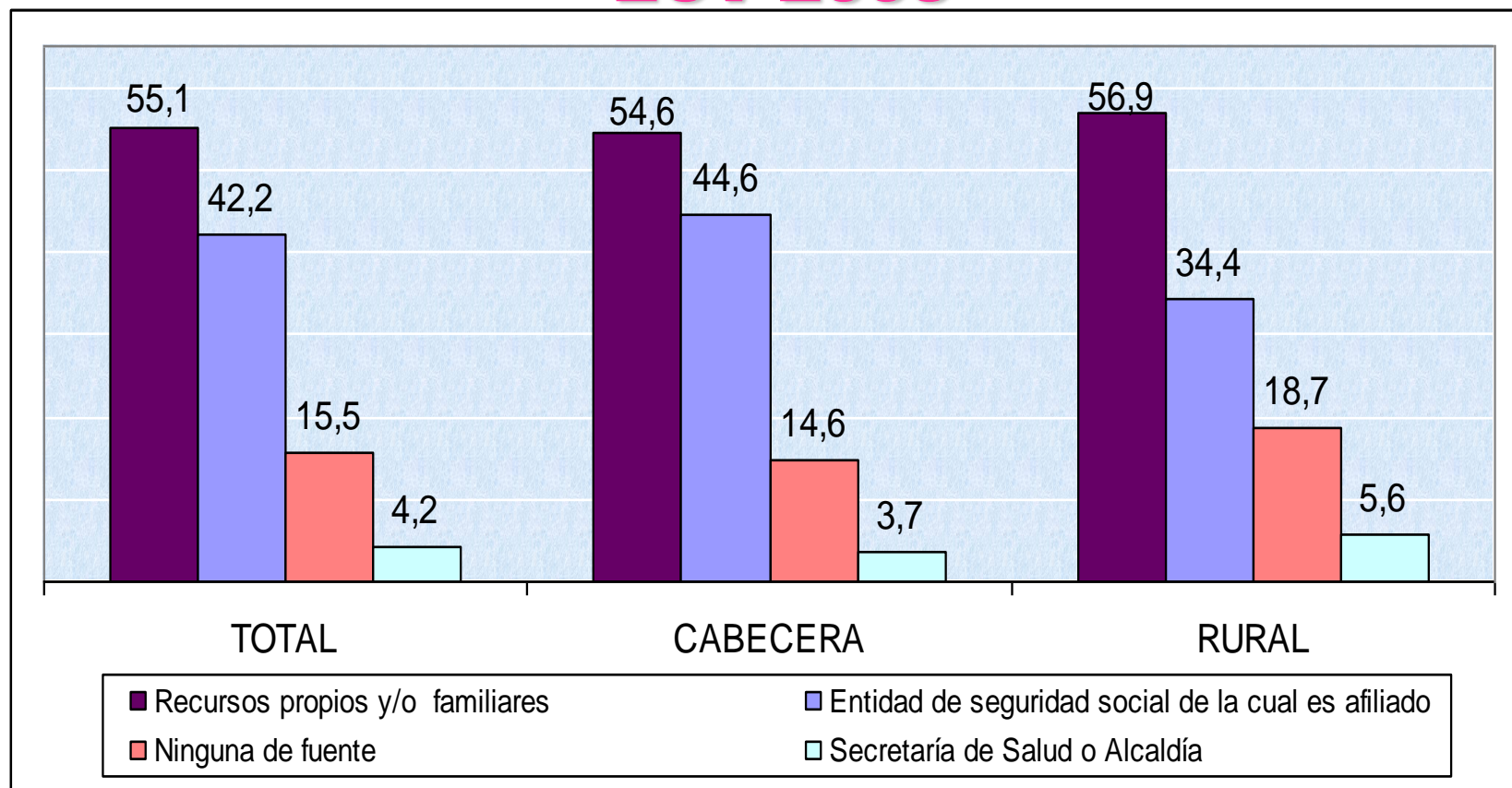
Personas enfermas que no solicitaron atención médica por razón para no hacerlo - ECV 2003



Personas enfermas que no solicitaron atención médica:
 Total Nacional: 30.7 Cabecera: 29.3 Rural: 35.4

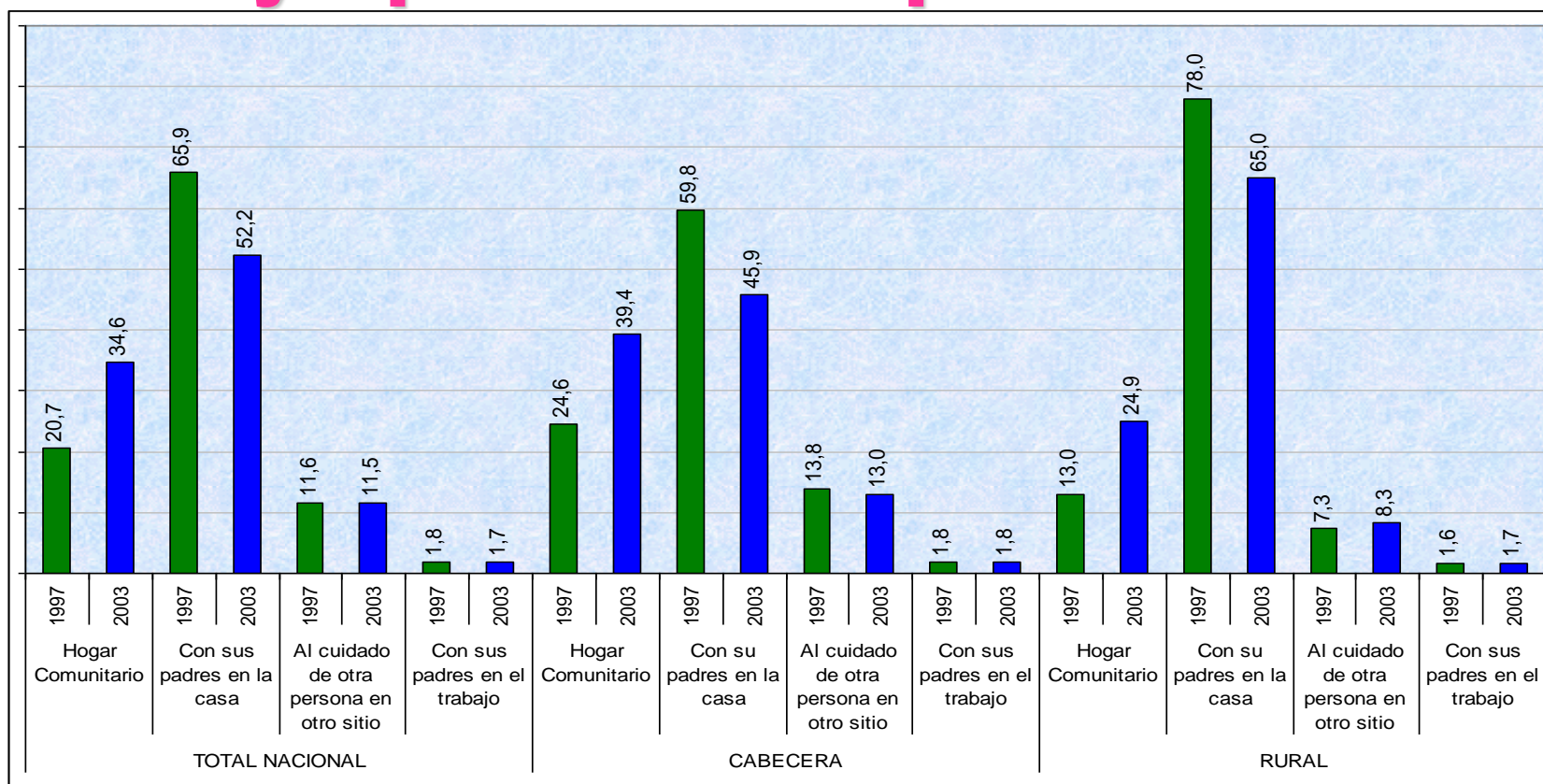


Fuentes utilizadas para cubrir los costos de atención en salud ECV 2003



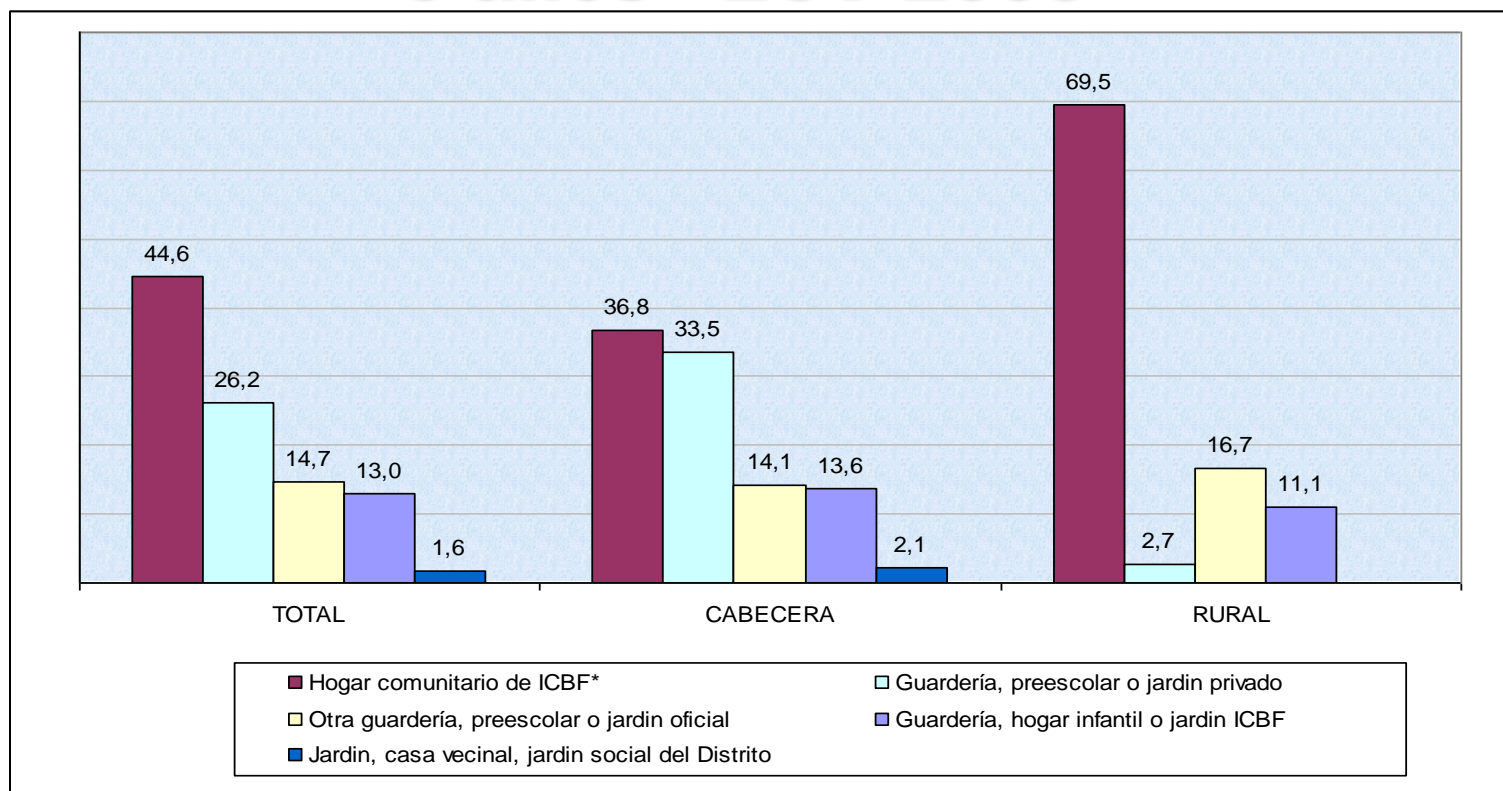


Personas menores de cinco años por sitio o persona con quien permanecen la mayor parte del tiempo entre semana



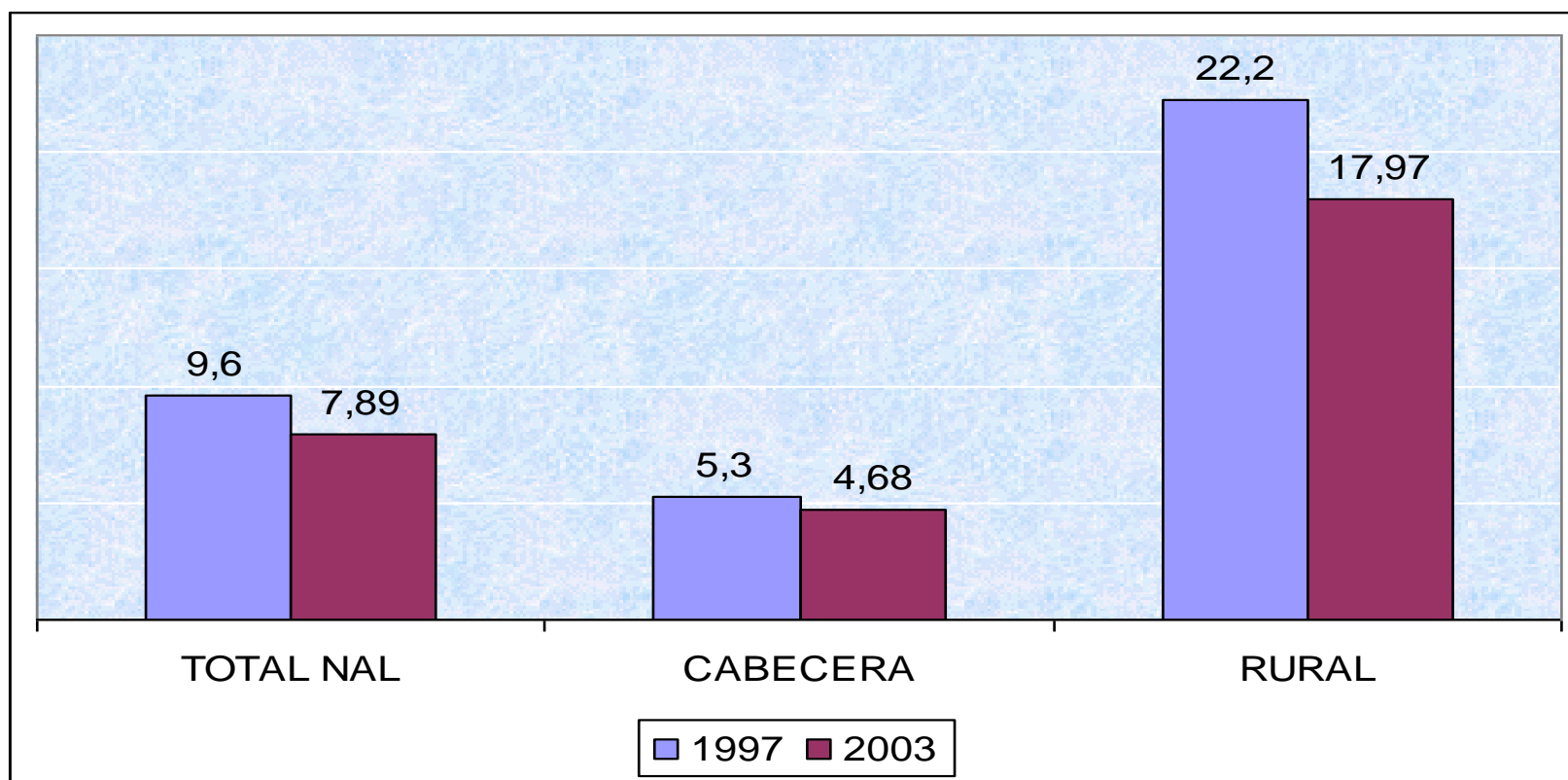


Tipo de hogar comunitario, guardería o preescolar al que asisten los menores de 5 años - ECV 2003



* Este hogar es atendido por madres comunitarias

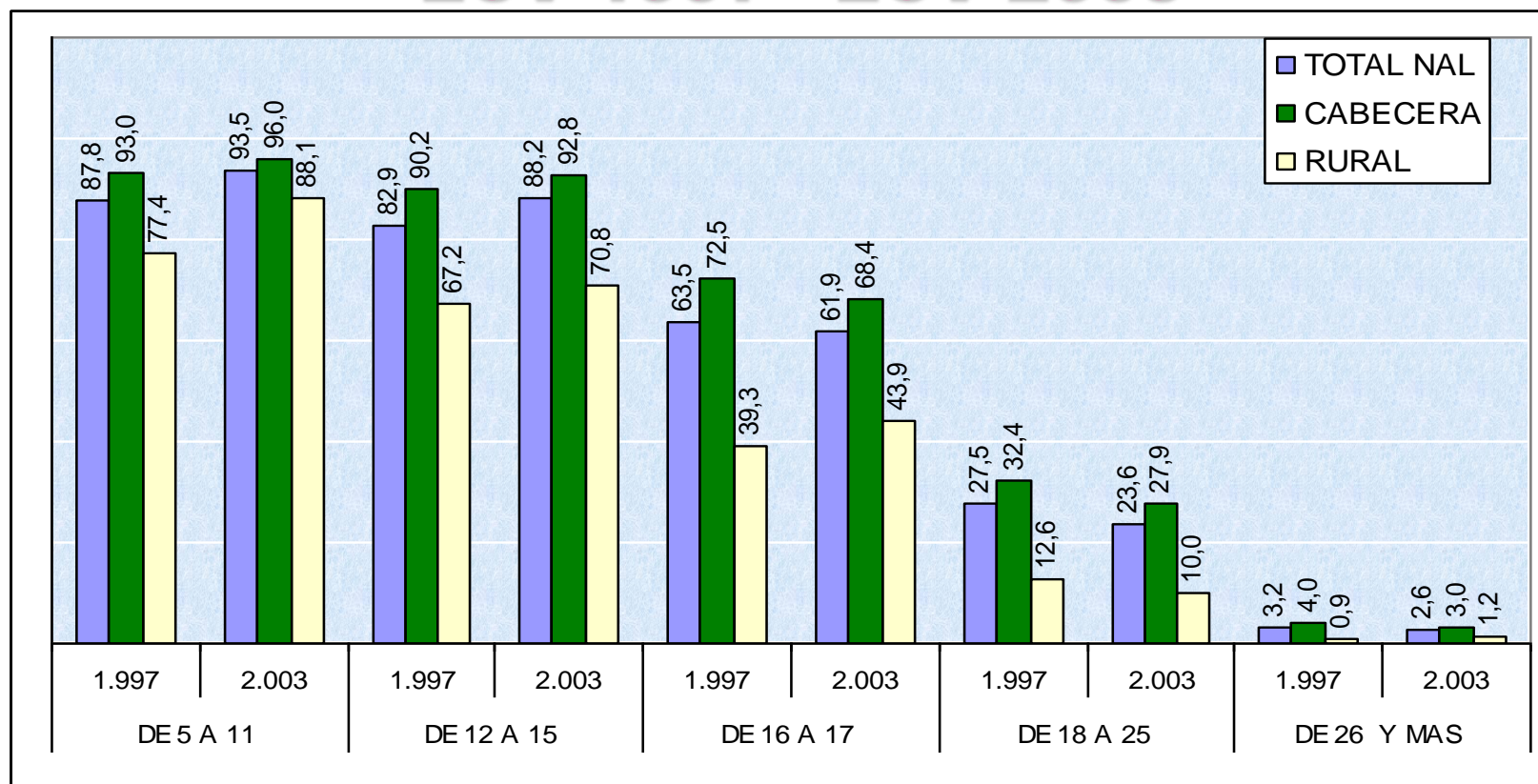
Analfabetismo de las personas de 15 años y más ECV 1997 - ECV 2003



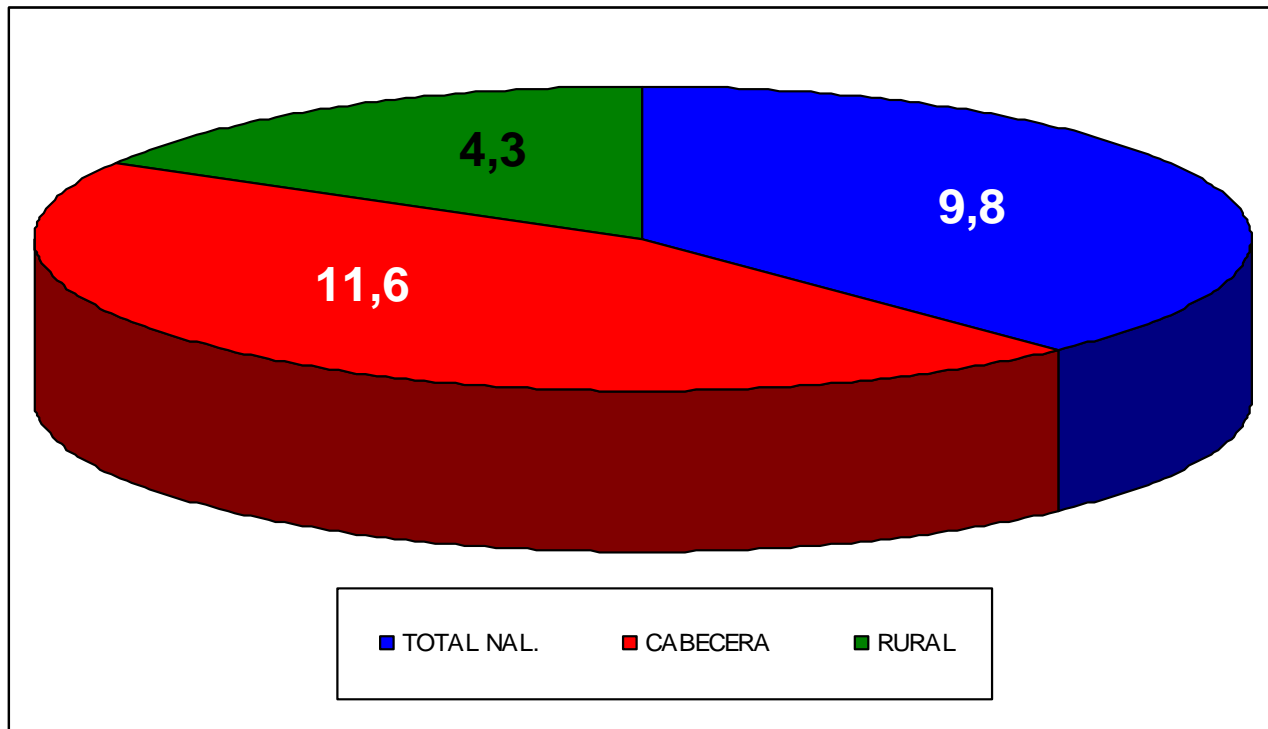


Porcentaje de asistencia escolar por grupos de edad

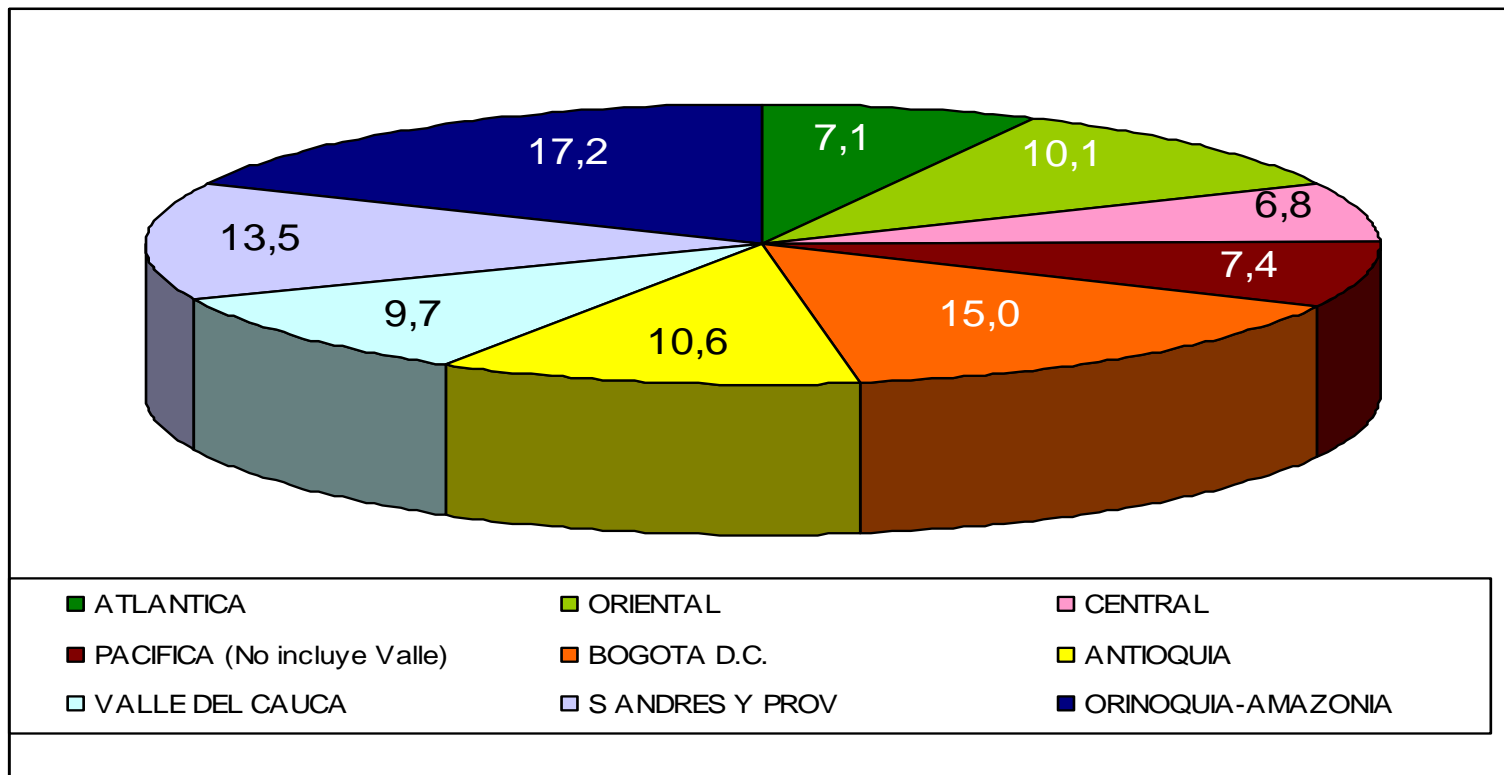
ECV 1997 - ECV 2003



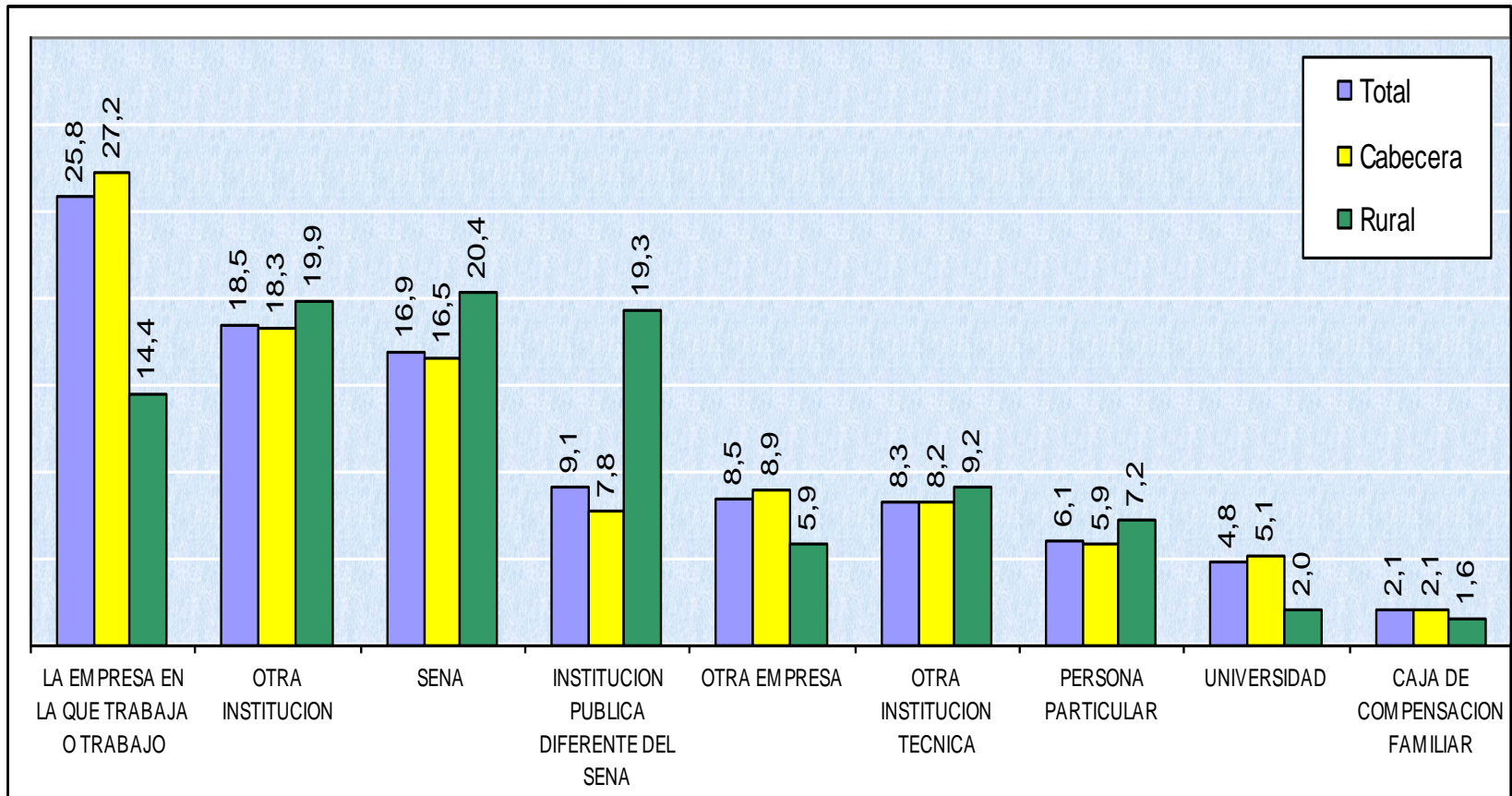
Personas de 12 años y más que asisten o asistieron a cursos de capacitación para el trabajo - ECV 2003



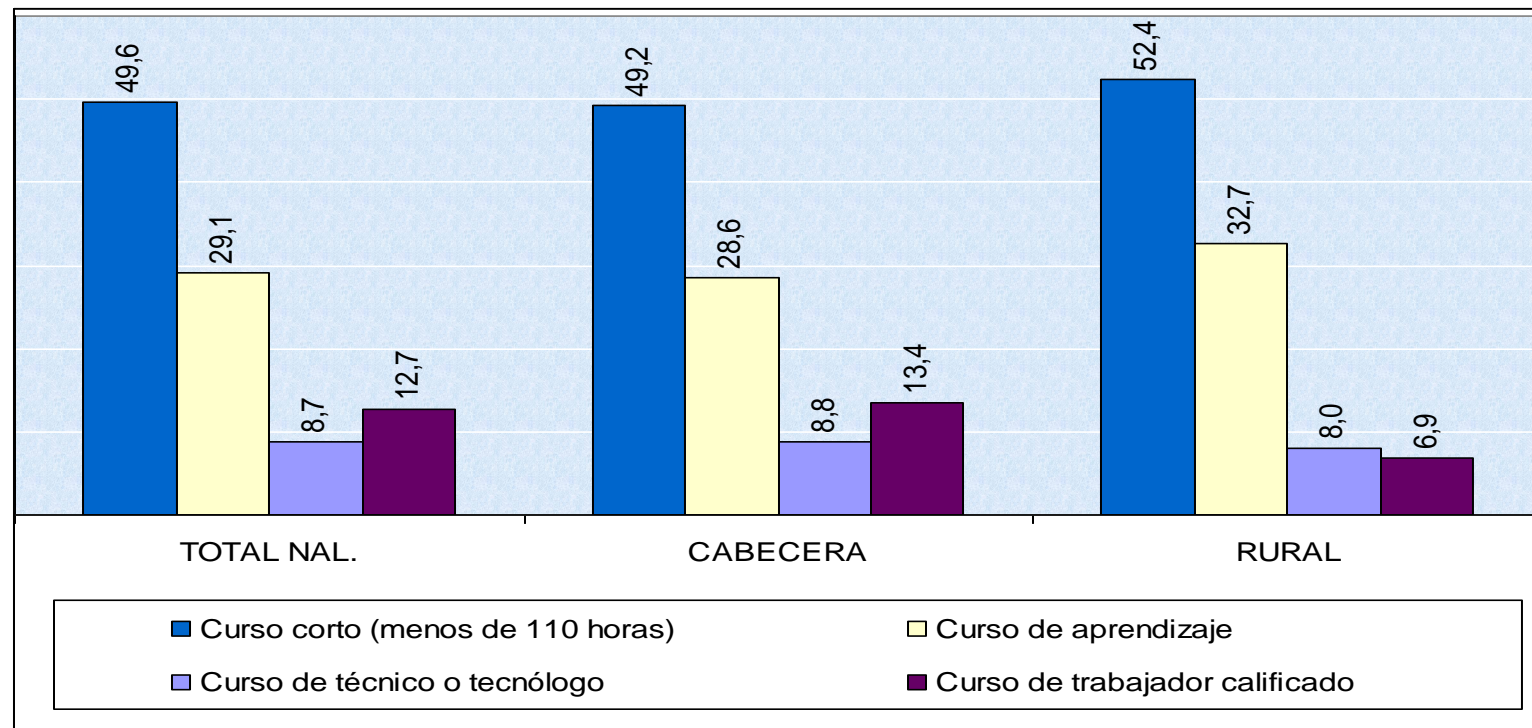
Personas de 12 años y más que asisten o asistieron a cursos del capacitación para el trabajo - Regiones



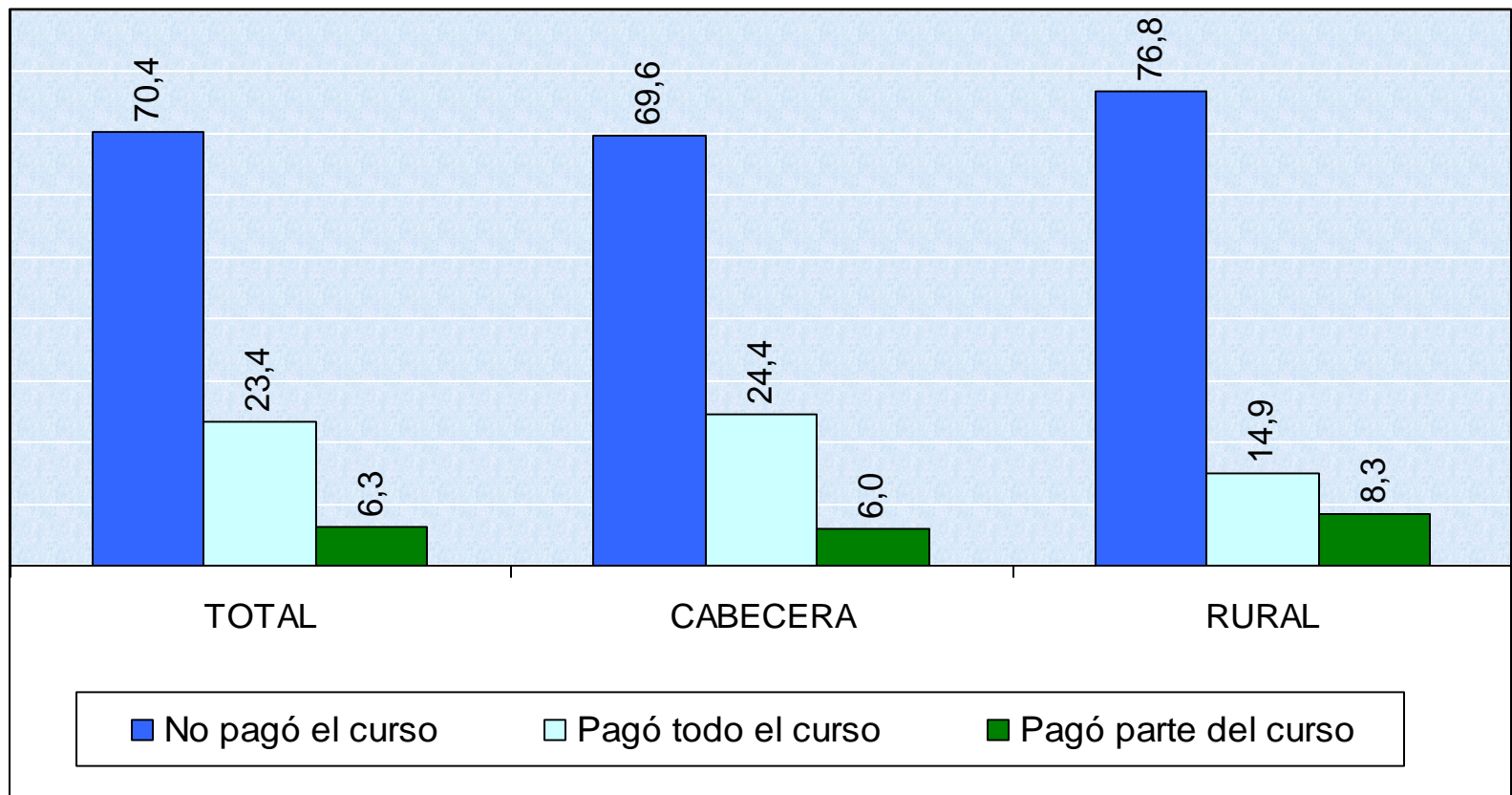
Empresas que dictaron los cursos de capacitación



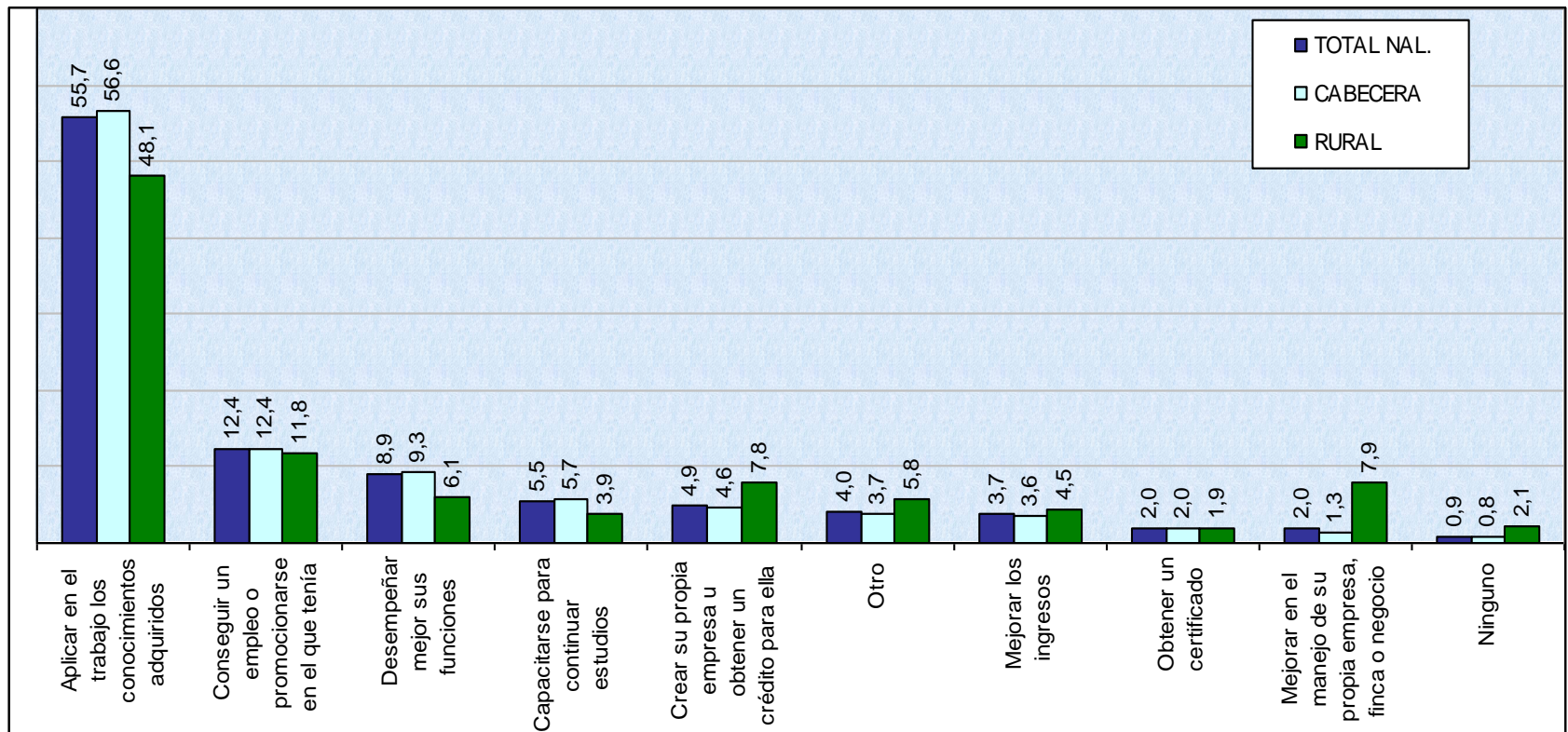
Personas de 12 años y más que asisten o asistieron a cursos de capacitación para el trabajo por modalidad del mismo - ECV 2003



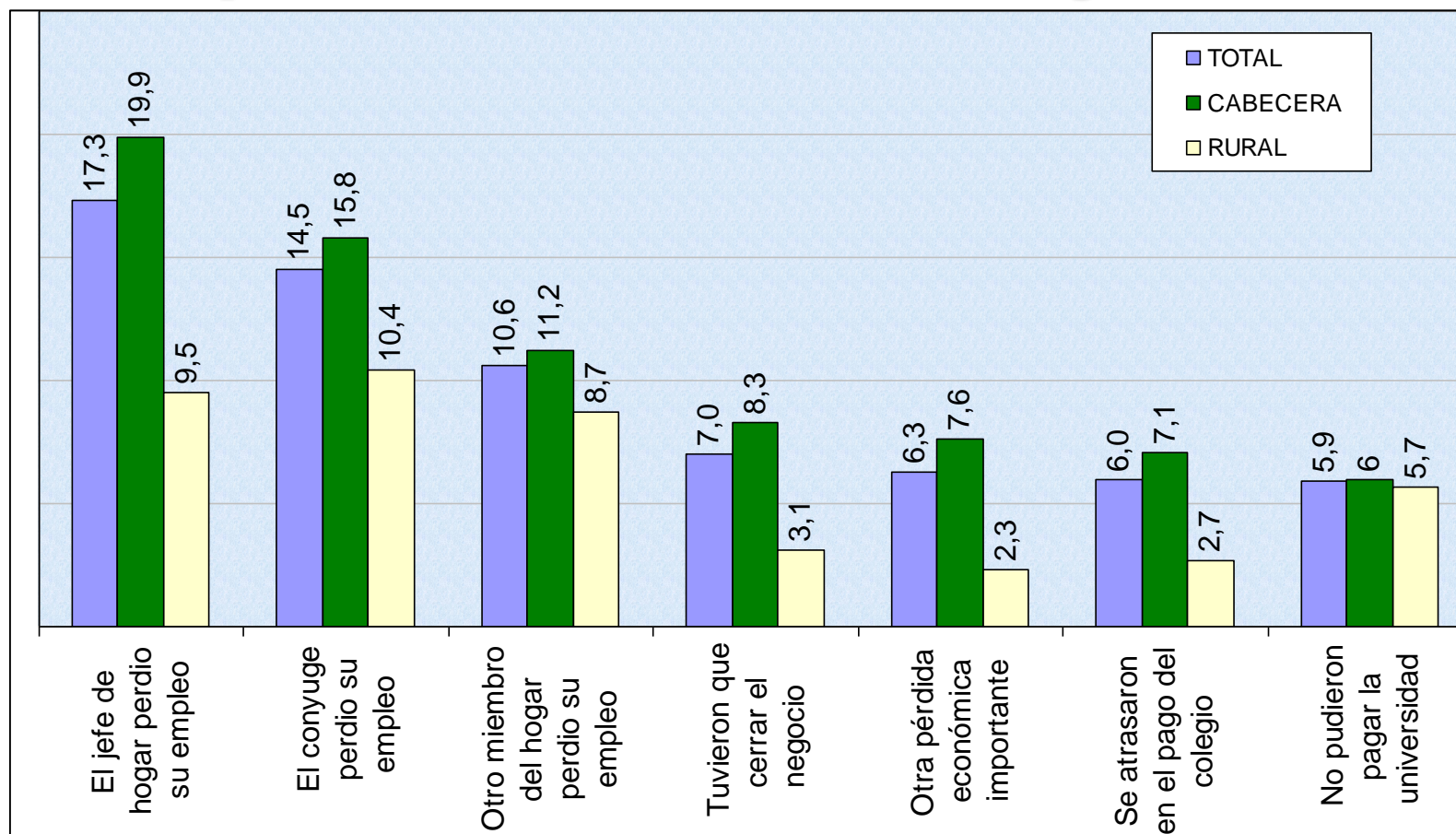
Modalidad del pago del curso de capacitación para el trabajo ECV 2003



Principal beneficio obtenido por las personas que toman o tomaron cursos de capacitación para el trabajo. Nacional, cabecera y rural

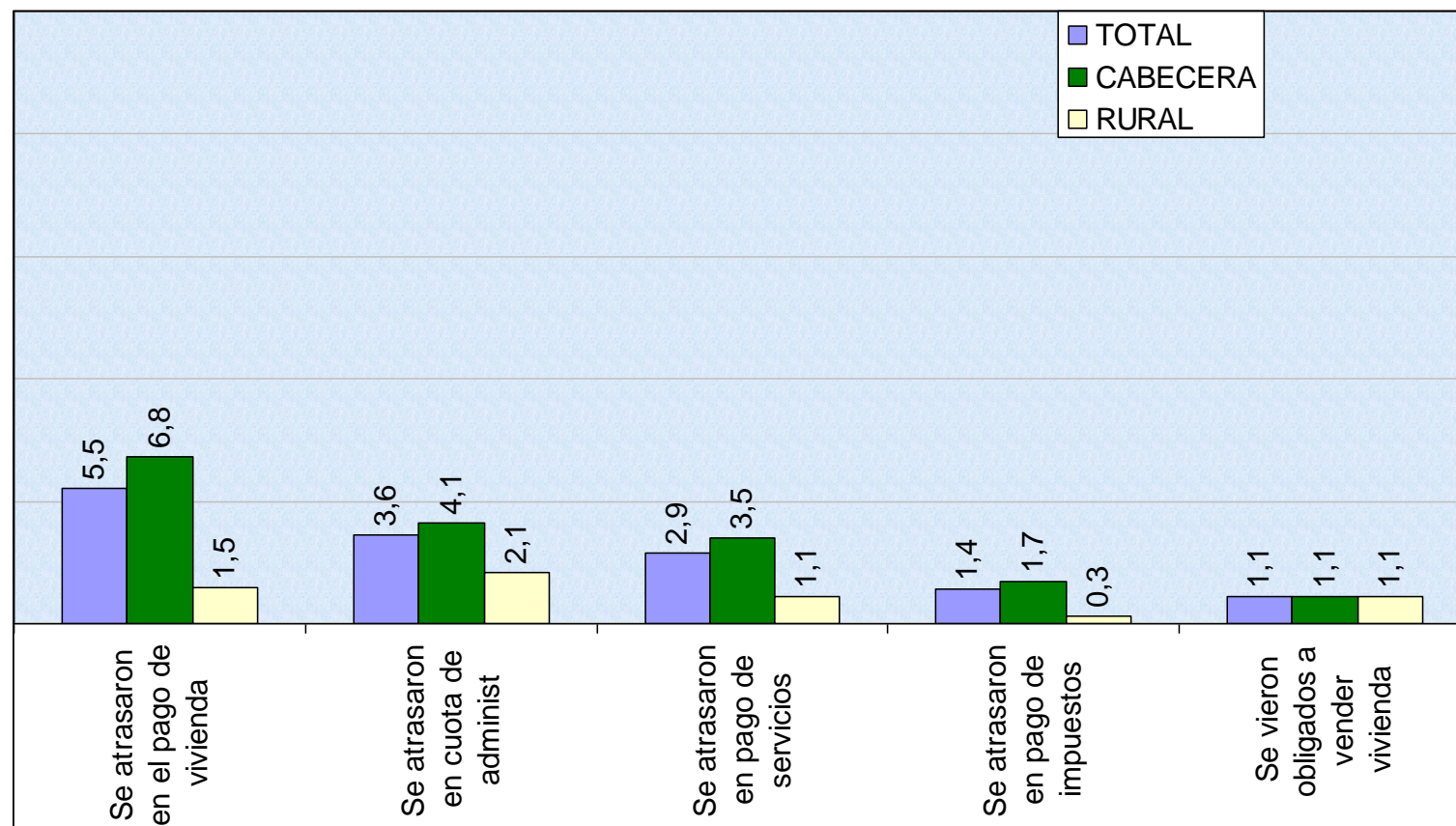


Porcentaje de hogares según eventos presentados entre 1998 y 2003



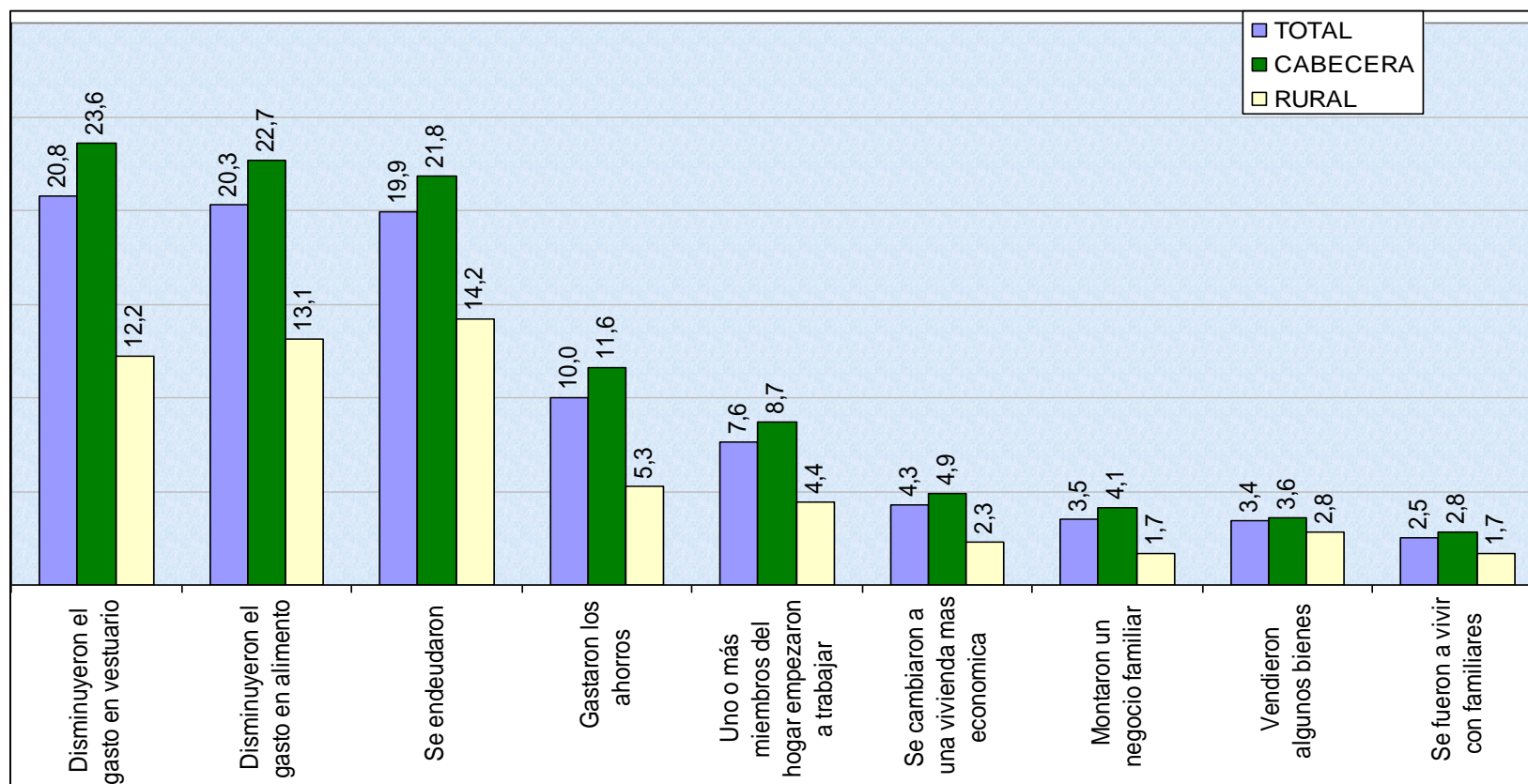


Porcentaje de hogares según eventos presentados entre 1998 y 2003 (Cont.)



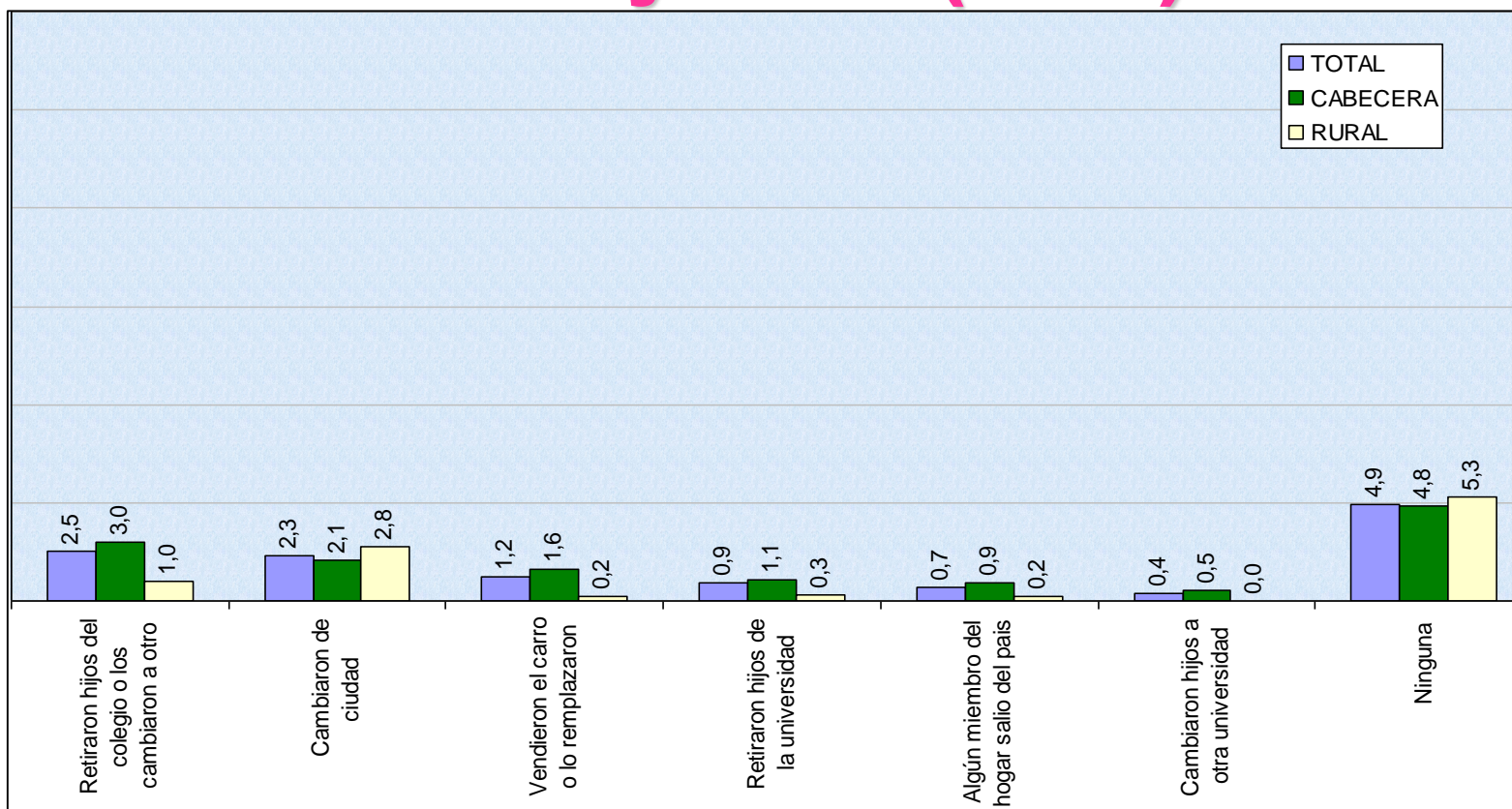


Medidas tomadas para hacer frente a los eventos presentados en el hogar entre 1998 y 2003

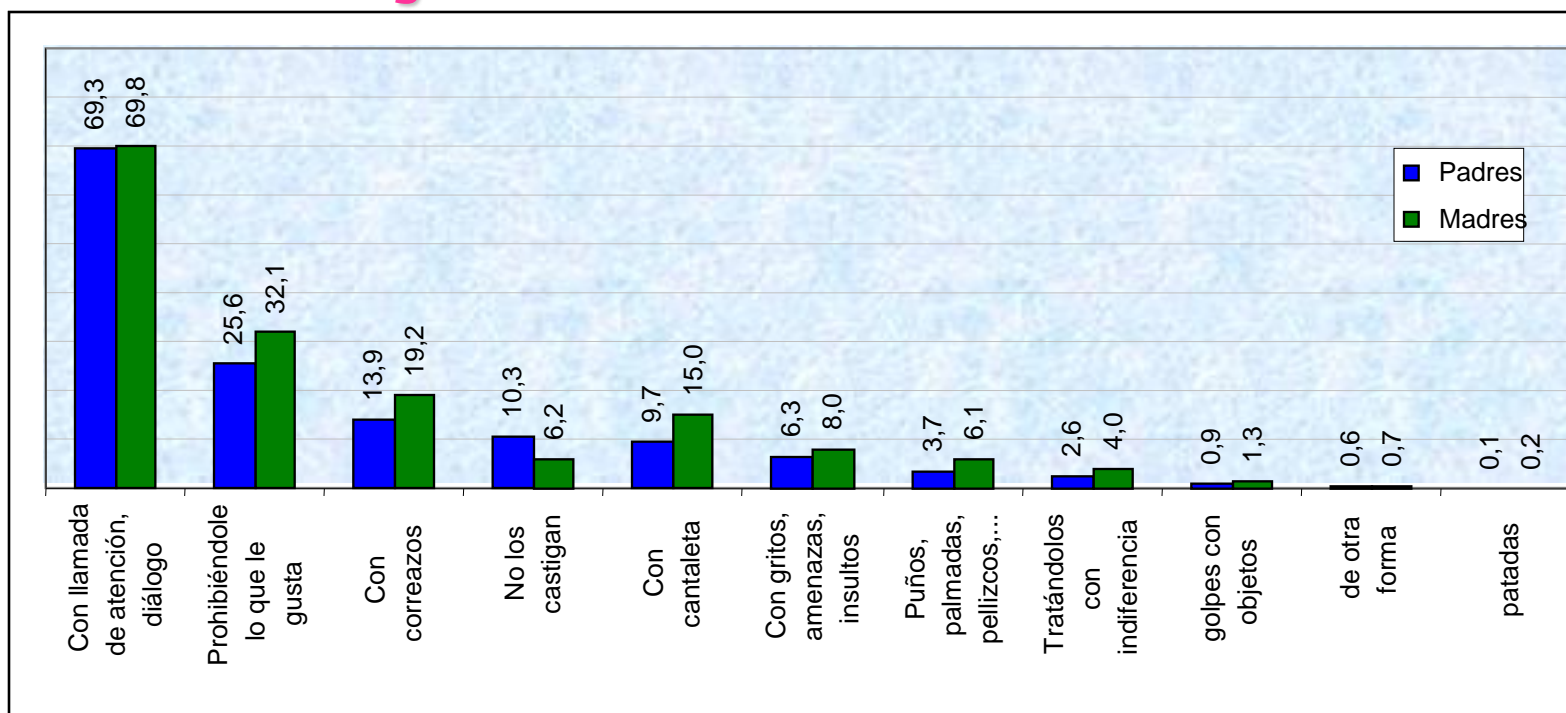




Medidas tomadas para hacer frente a los eventos presentados en el hogar entre 1998 y 2003 (Cont.)



Forma de castigo del padre/madre a los hijos menores de 18 años



Hogares con personas menores de 18 años donde hay madre

Total Nacional: 93.2

Cabecera: 93.9

Rural: 91.3

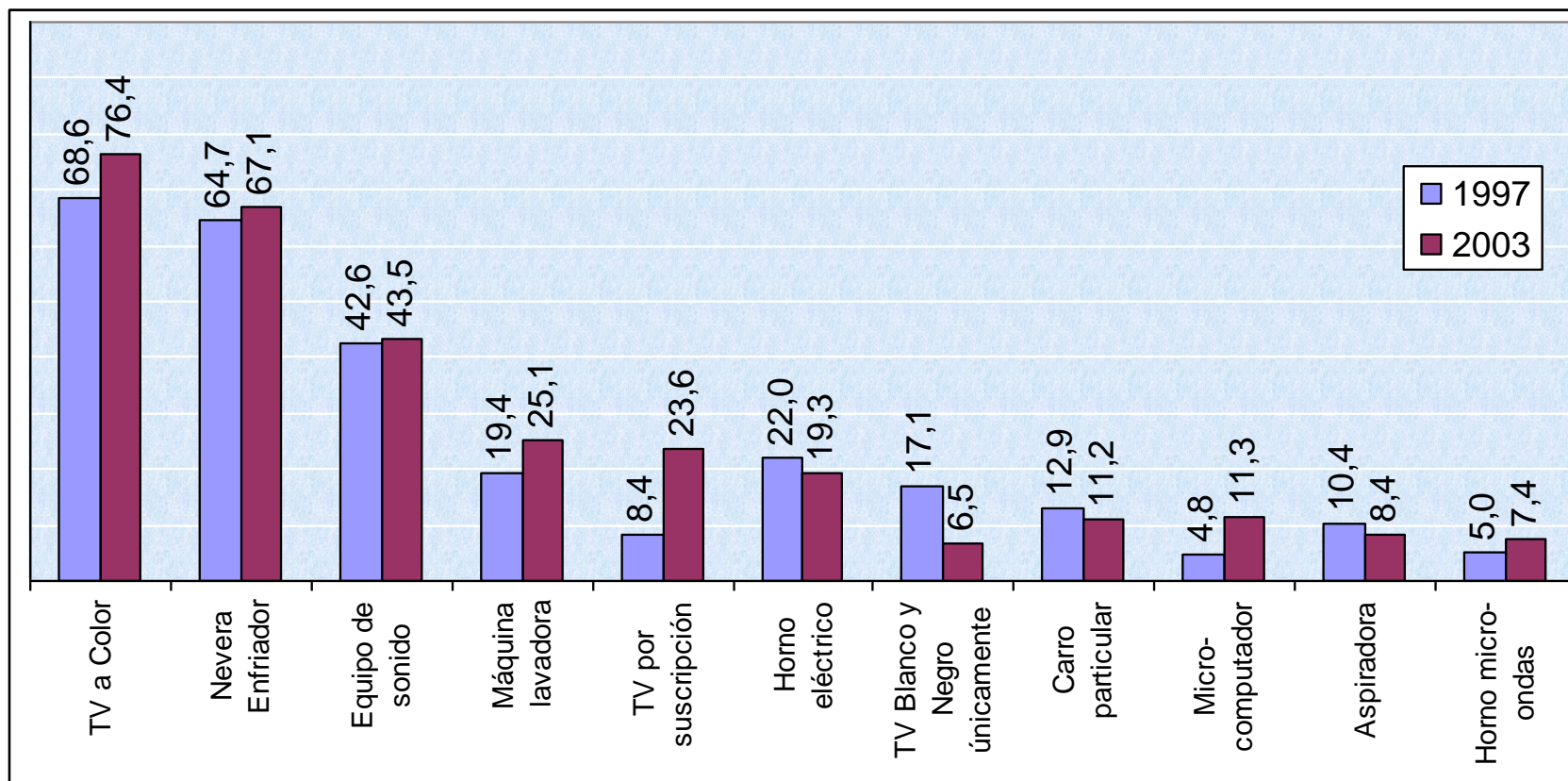
Hogares con personas menores de 18 años donde hay padre

Total Nacional: 71.3

Cabecera: 69.2

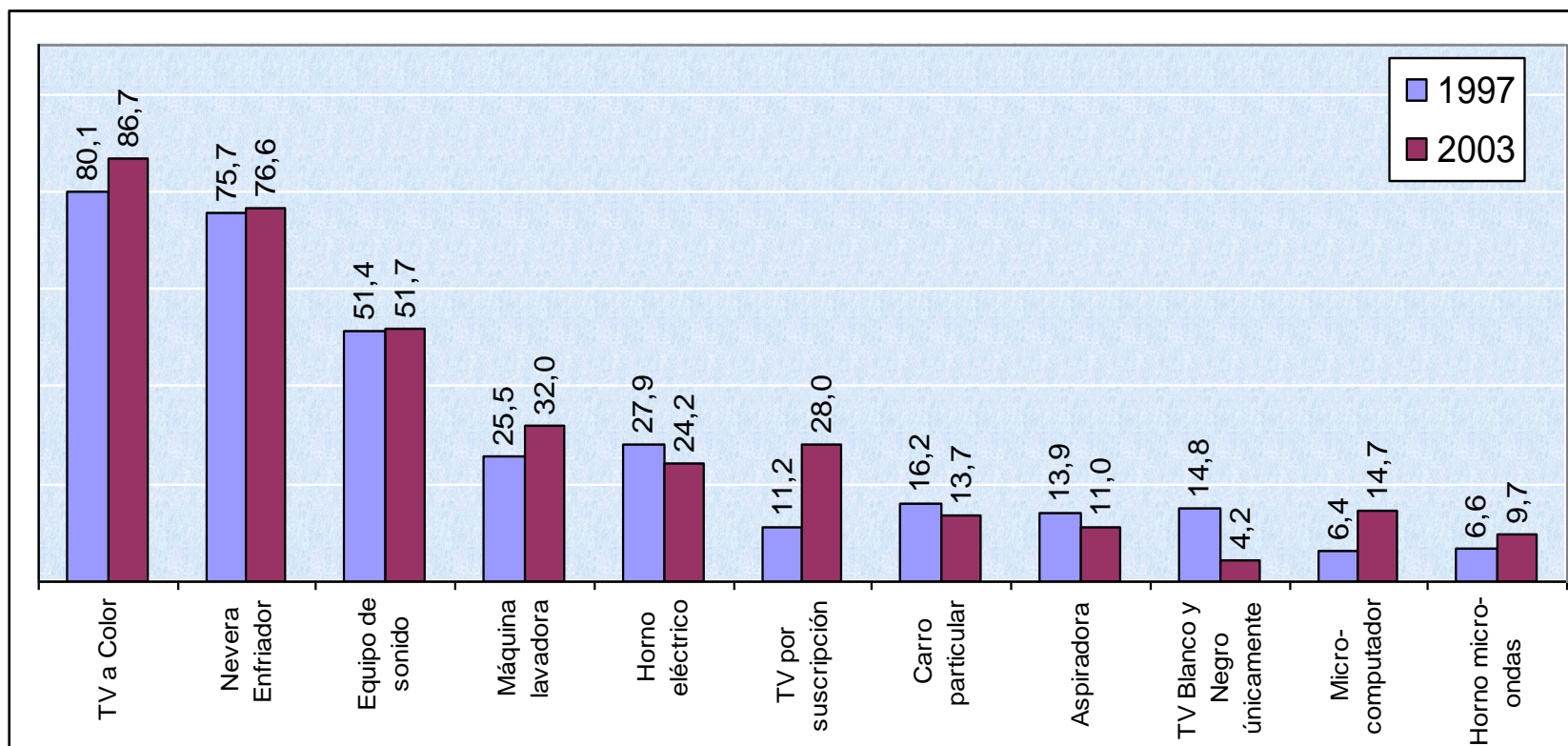
Rural: 77.4

Bienes que posee el hogar Total Nacional - ECV 1997 - ECV 2003

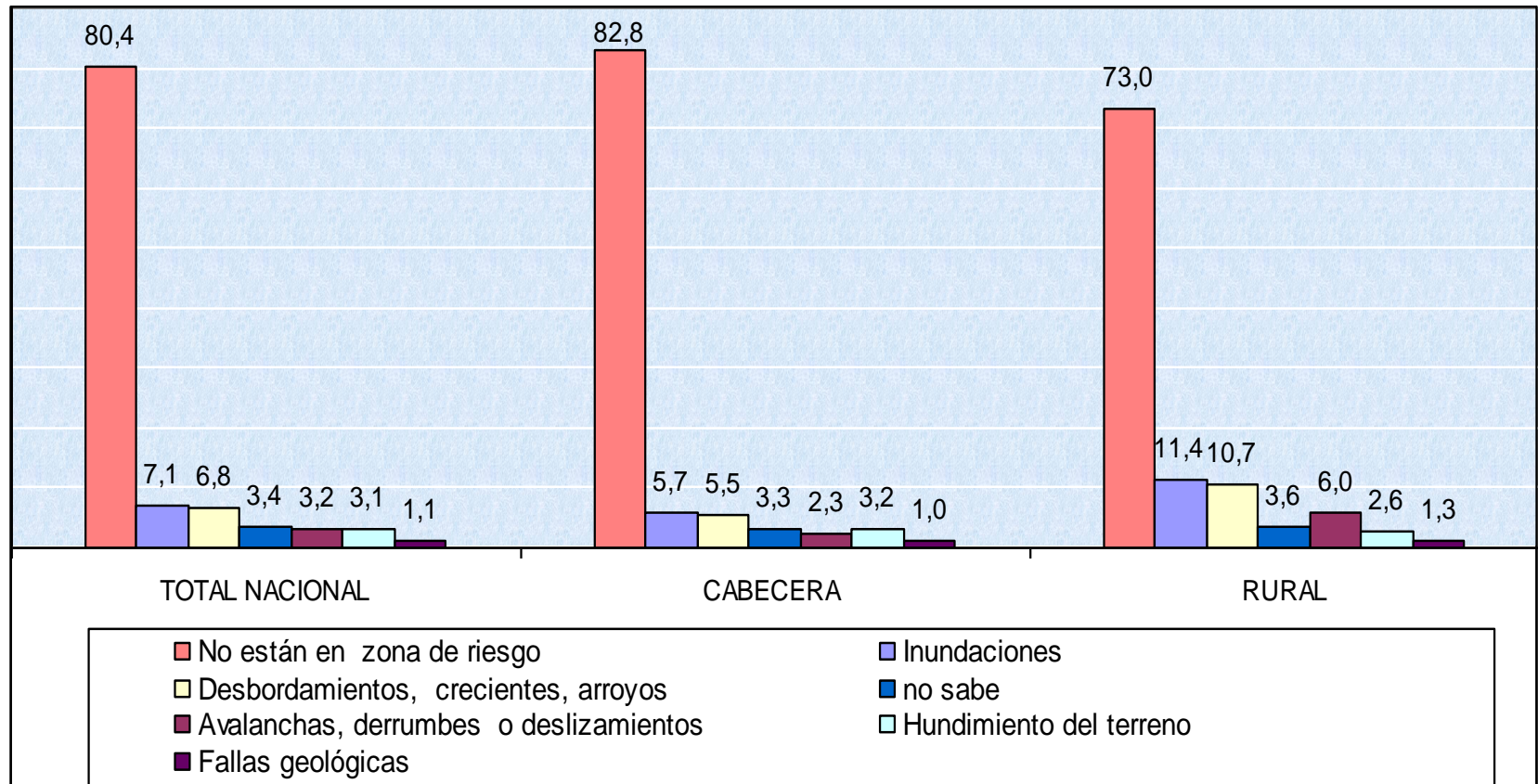




Bienes que posee el hogar Cabecera - ECV 1997 - ECV 2003

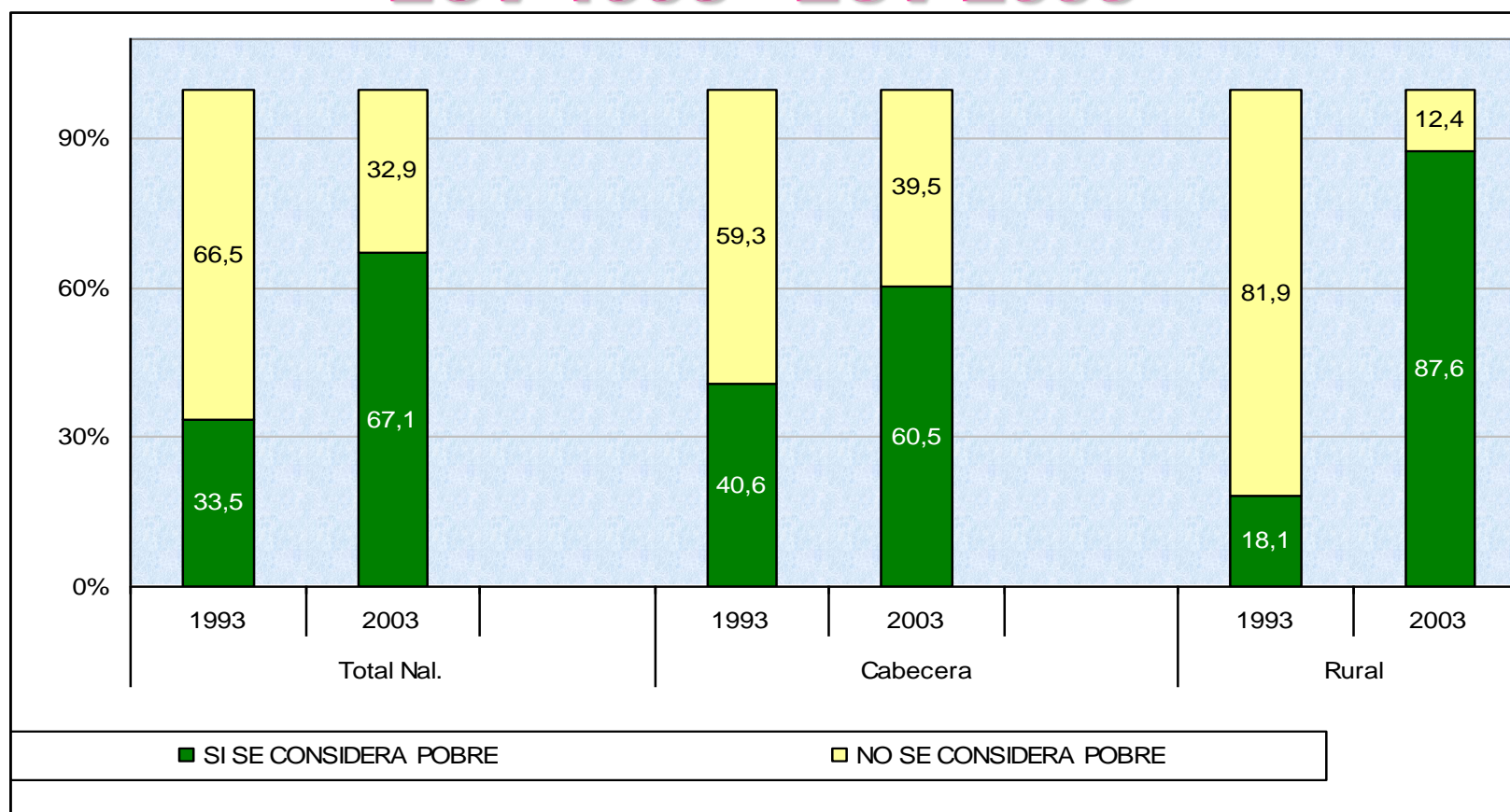


Percepción de los hogares sobre la ubicación de su vivienda en zona de riesgo – ECV 2003

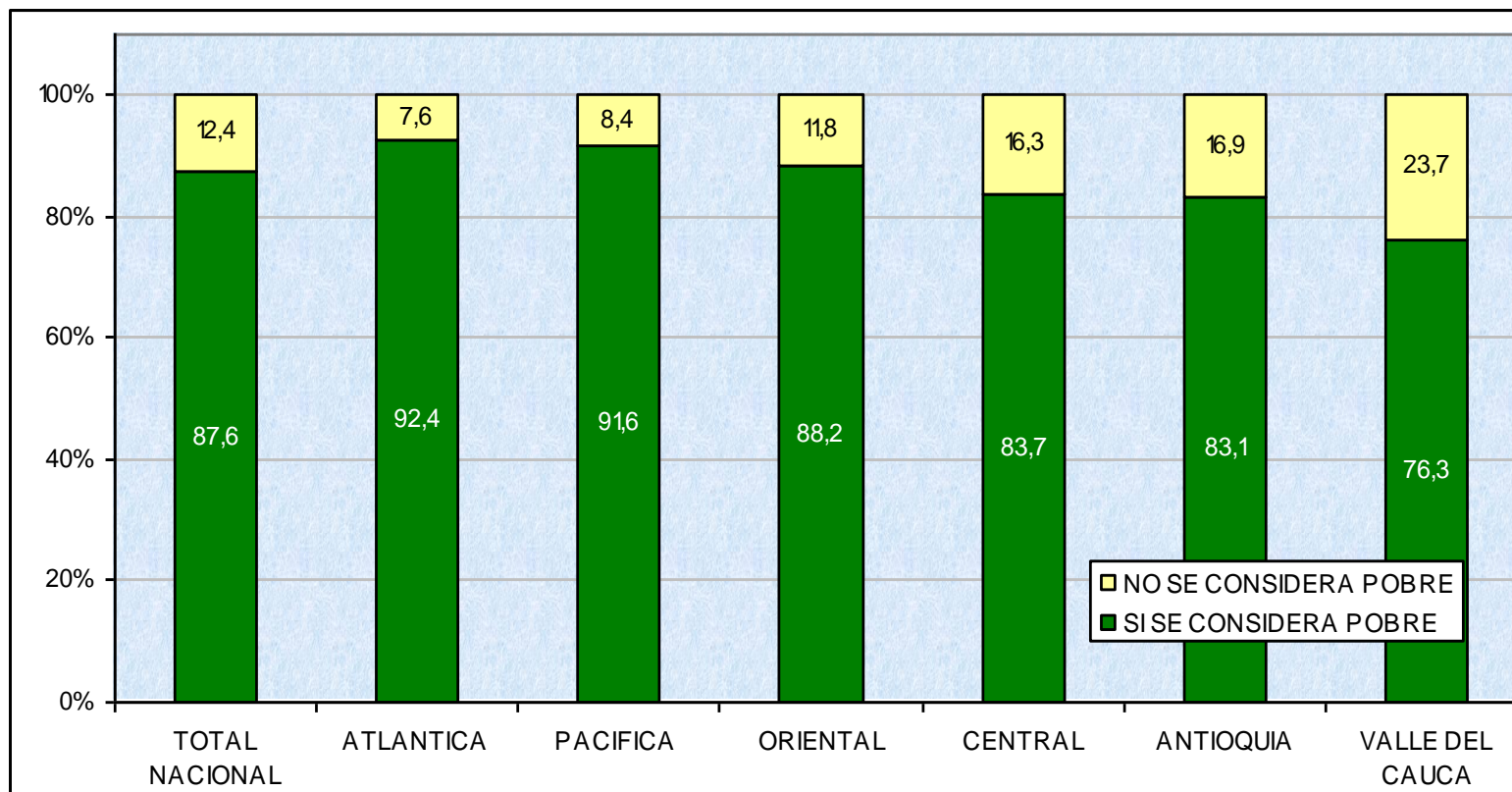




Opinión del jefe o del cónyuge respecto a si se considera pobre ECV 1993 - ECV 2003

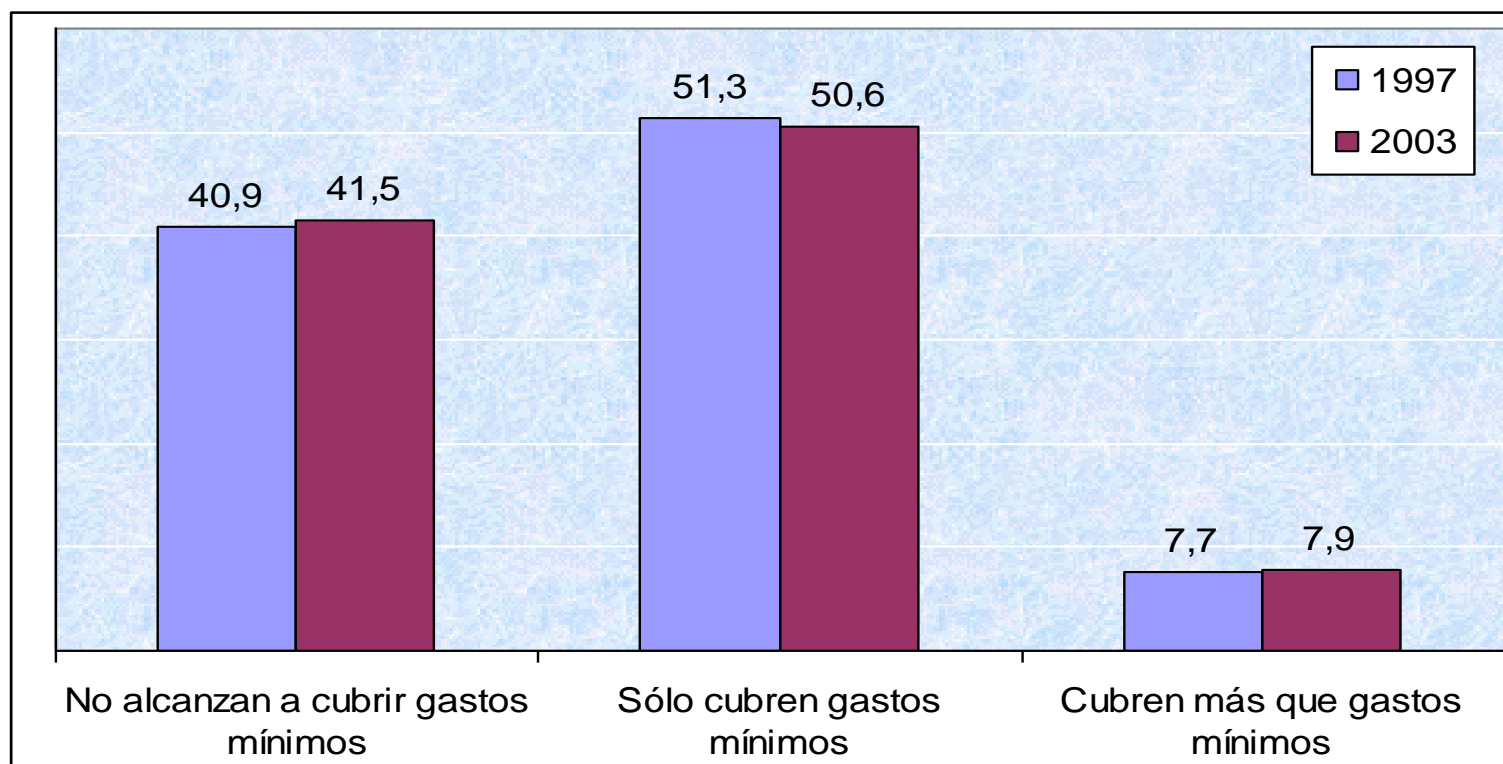


Opinión del jefe o del cónyuge respecto a si se considera pobre por regiones Rural - ECV 2003



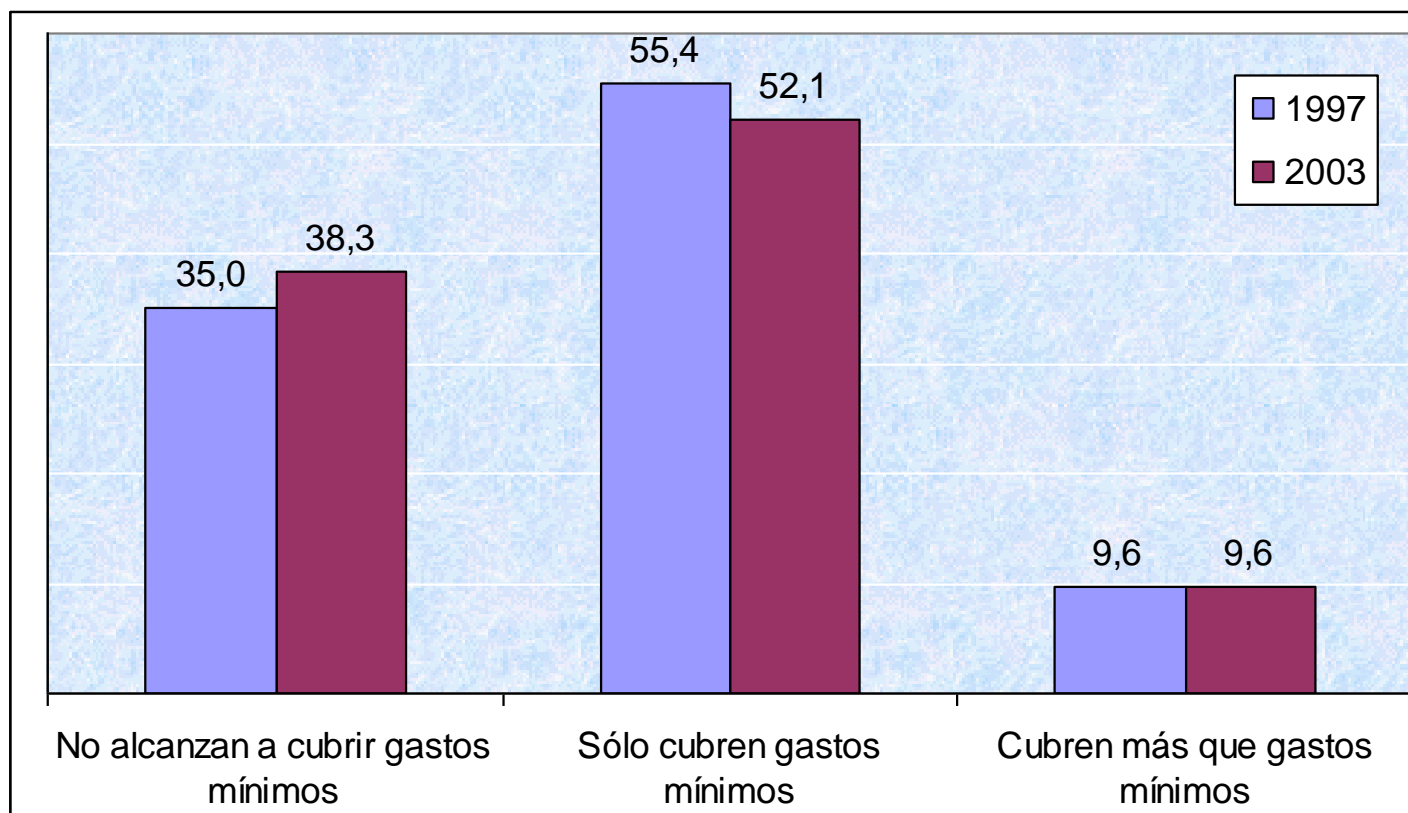
Opinión del jefe o del cónyuge sobre los ingresos de su hogar

Total Nacional - ECV 1997 - ECV 2003



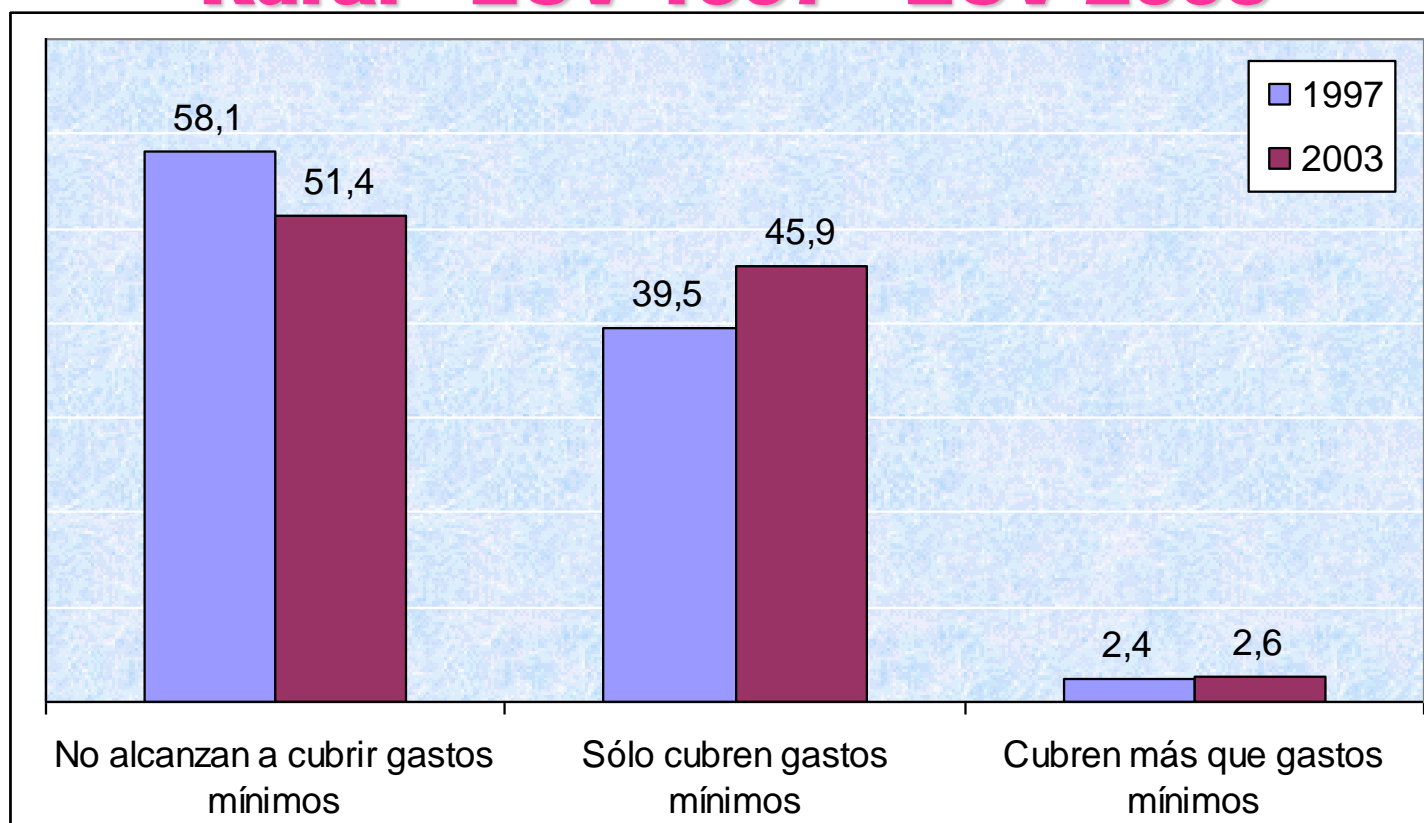
Opinión del jefe o del cónyuge sobre los ingresos de su hogar

Cabecera - ECV 1997 - ECV 2003



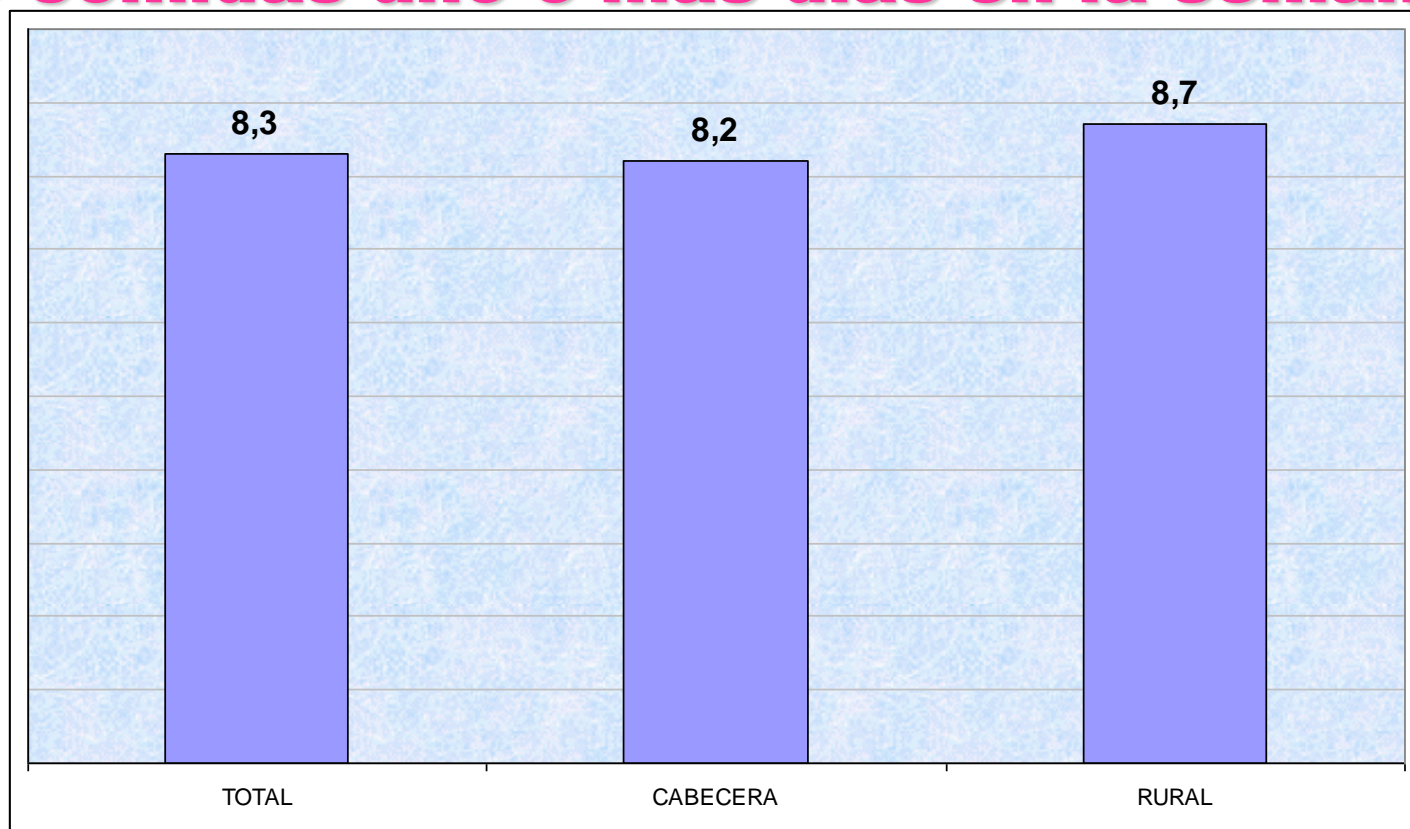
Opinión del jefe o del cónyuge sobre los ingresos de su hogar

Rural - ECV 1997 - ECV 2003



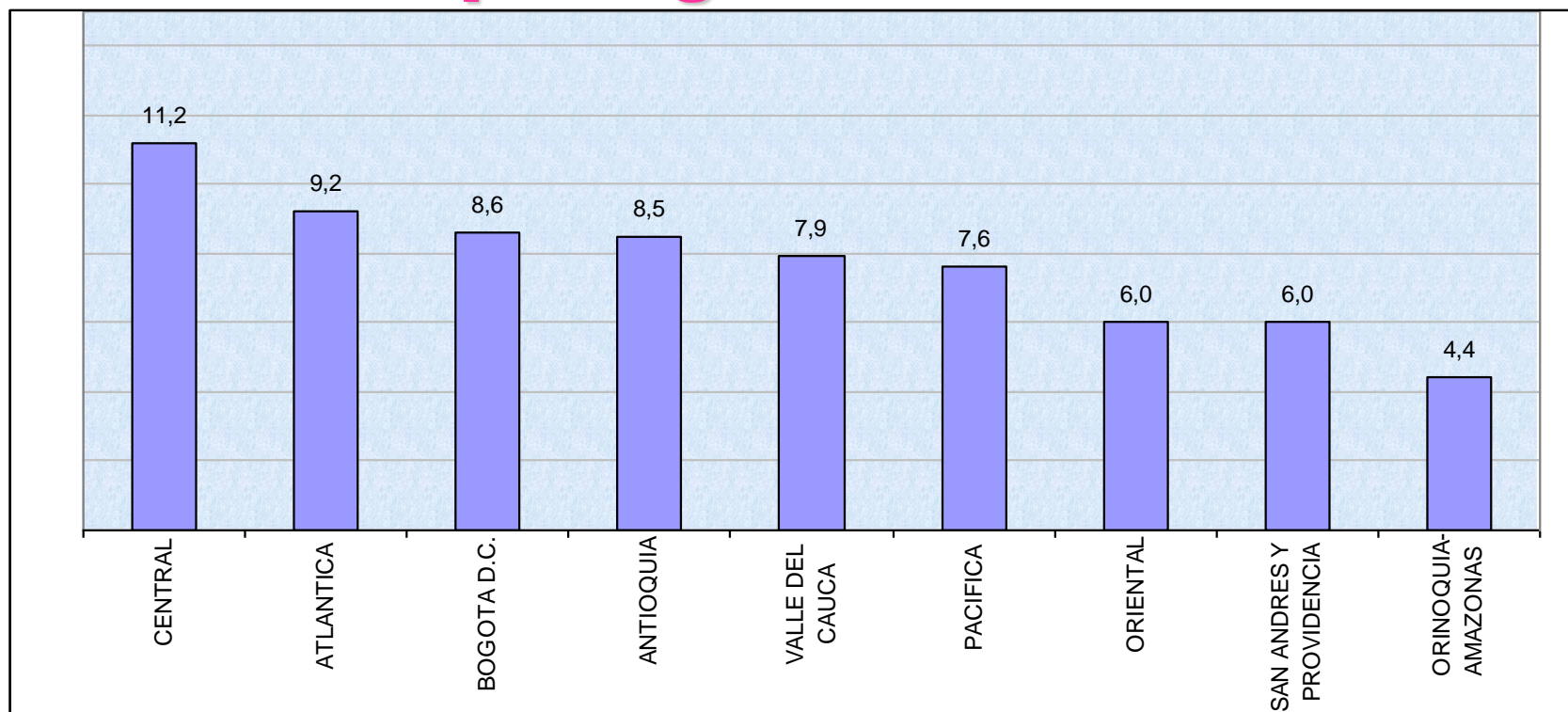


Porcentaje de hogares donde por falta de dinero alguna persona dejó de consumir las 3 comidas uno o más días en la semana



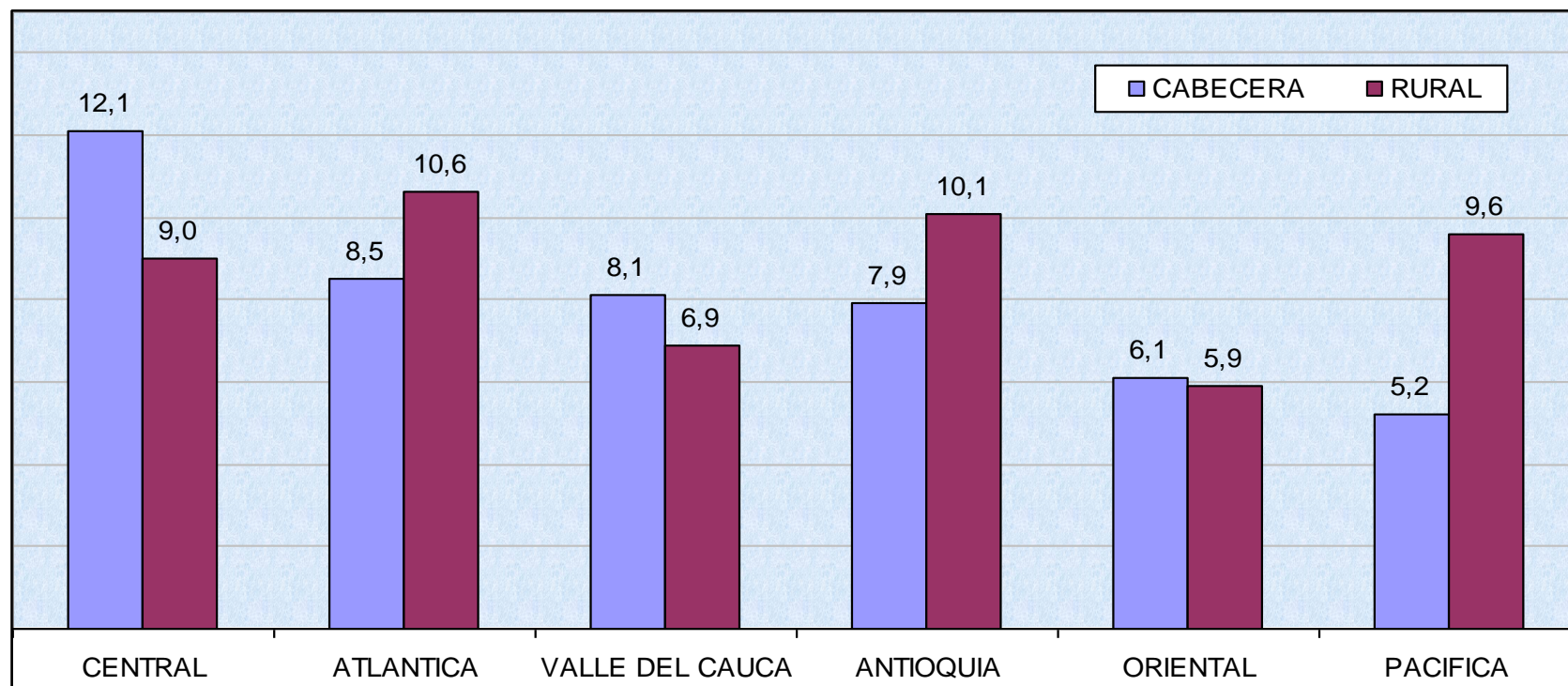


Porcentaje de hogares donde por falta de dinero alguna persona dejó de consumir las 3 comidas uno o más días en la semana Total por regiones - ECV 2003



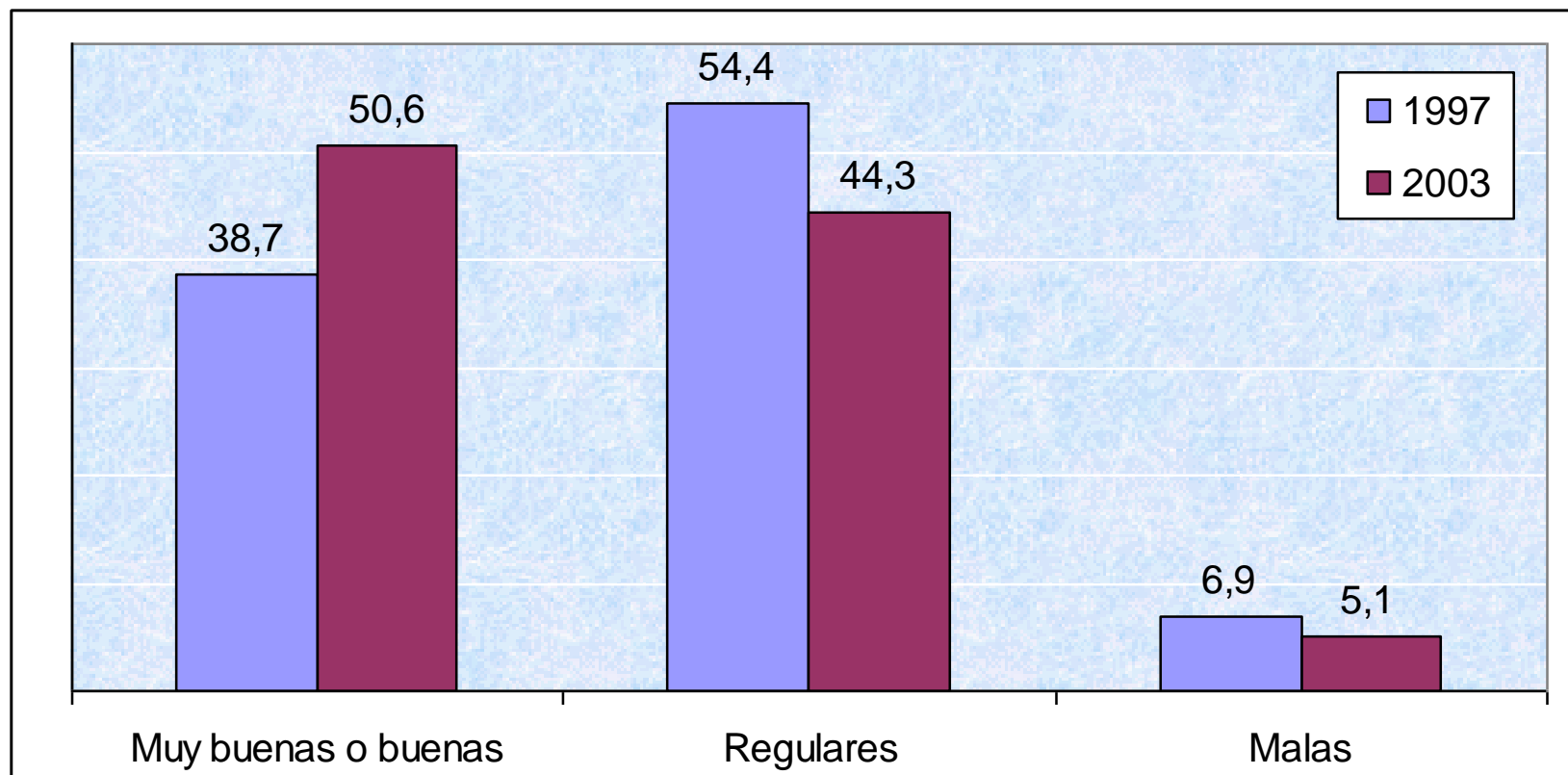


Porcentaje de hogares donde por falta de dinero alguna persona dejó de consumir las 3 comidas uno o más días en la semana Regiones por Cabecera y Rural – ECV 2003



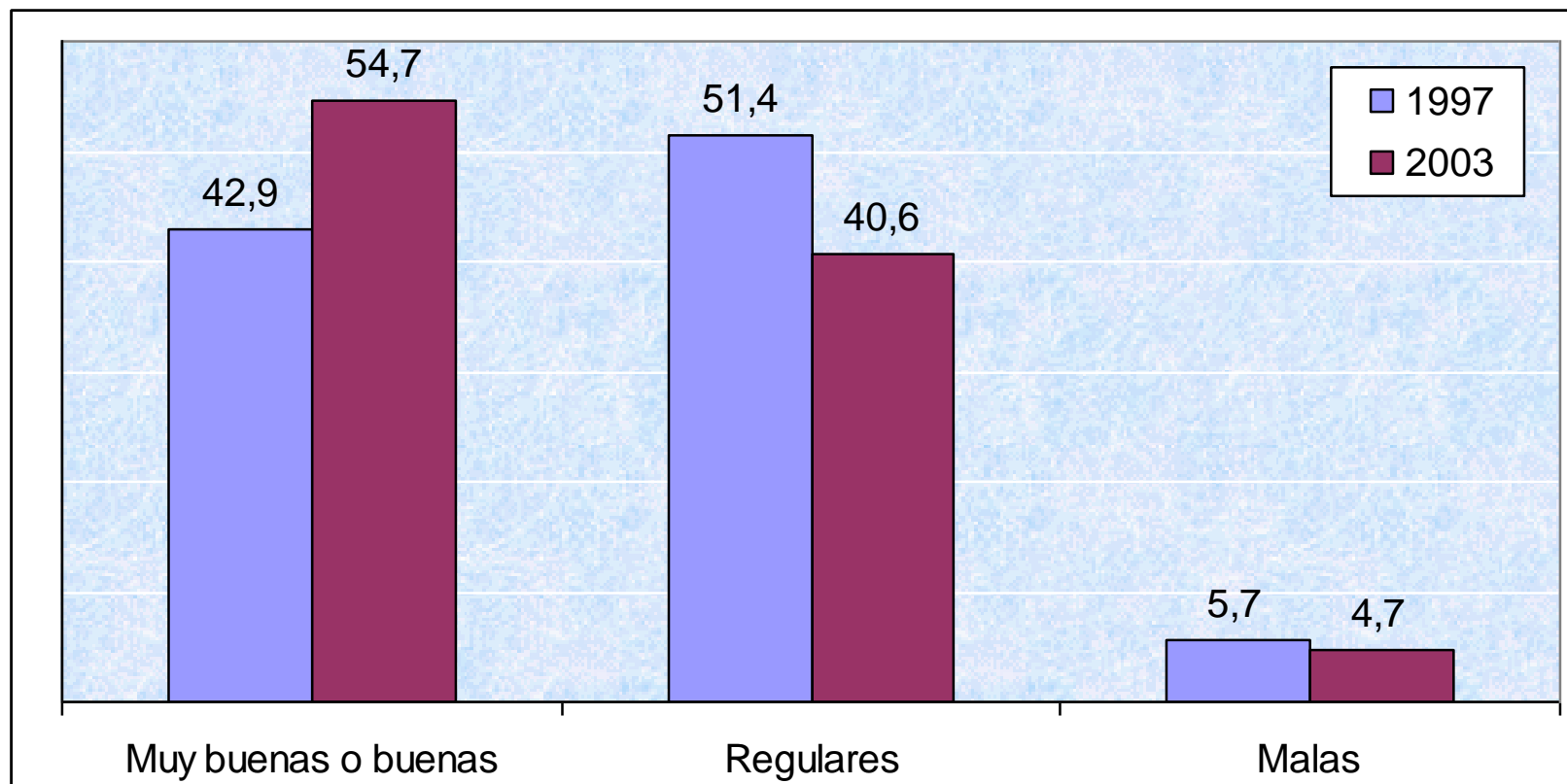


Opinión del jefe o del cónyuge sobre las condiciones de vida actuales de su hogar Total Nacional - ECV 1997 - ECV 2003



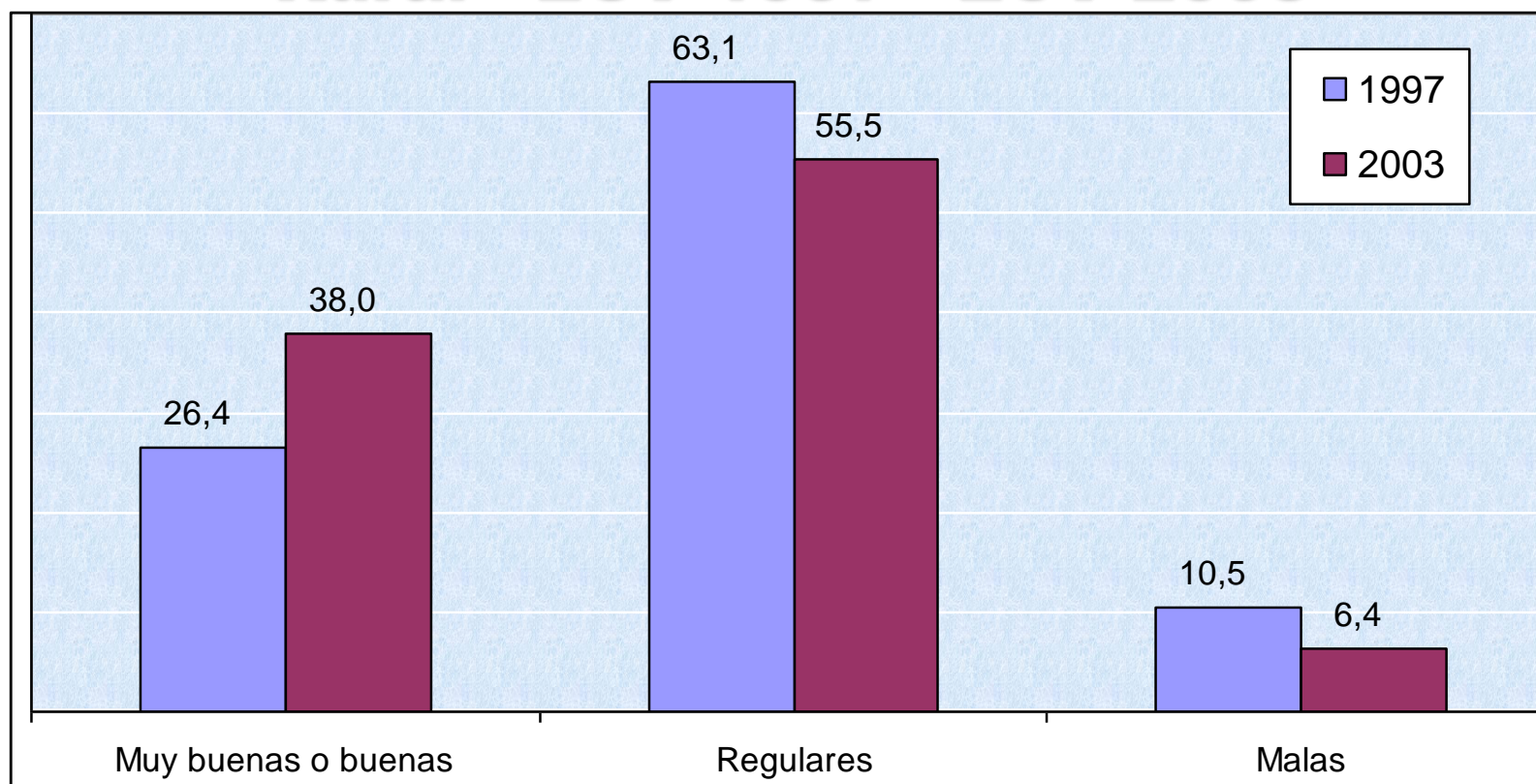


Opinión del jefe o del cónyuge sobre las condiciones de vida actuales de su hogar Cabecera - ECV 1997 - ECV 2003



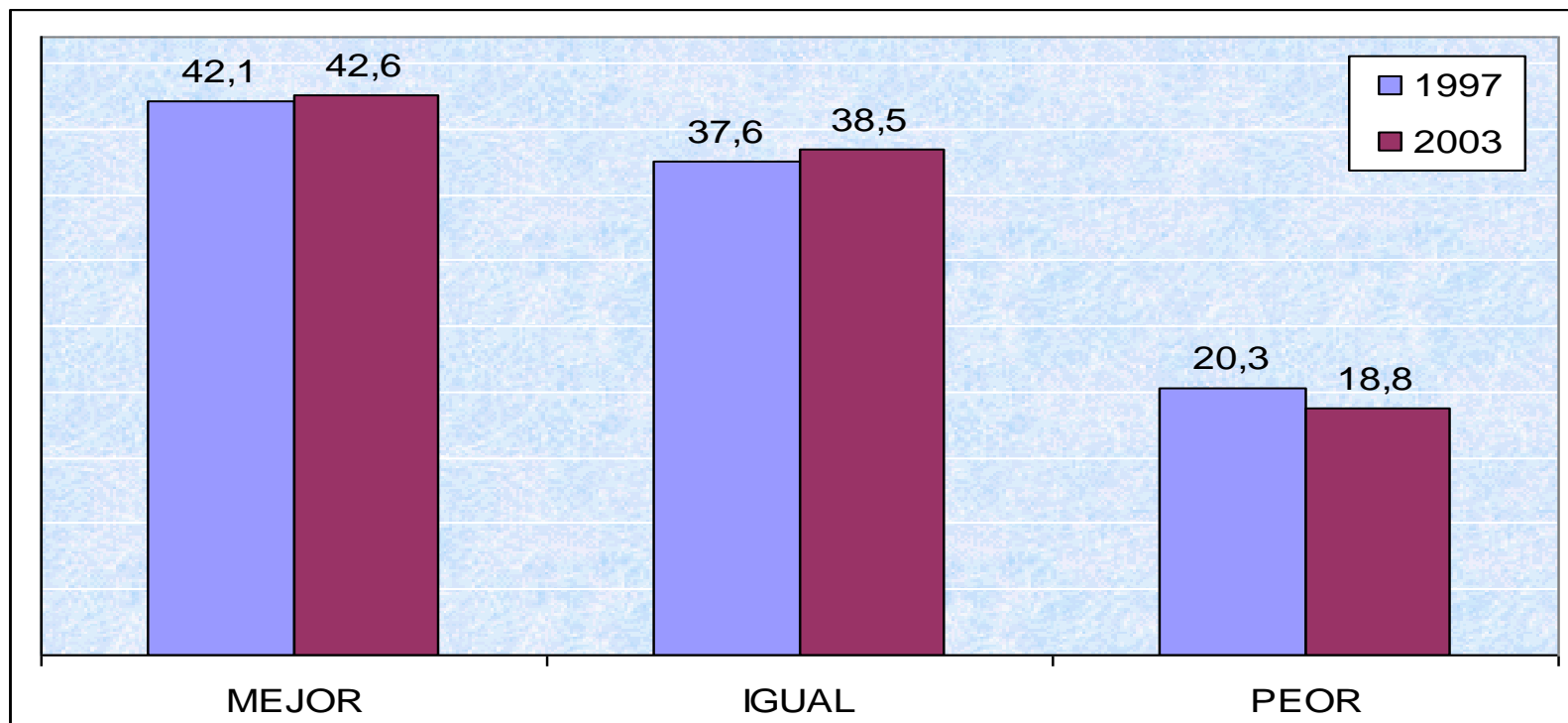


Opinión del jefe o del cónyuge sobre las condiciones de vida actuales de su hogar Rural - ECV 1997 - ECV 2003

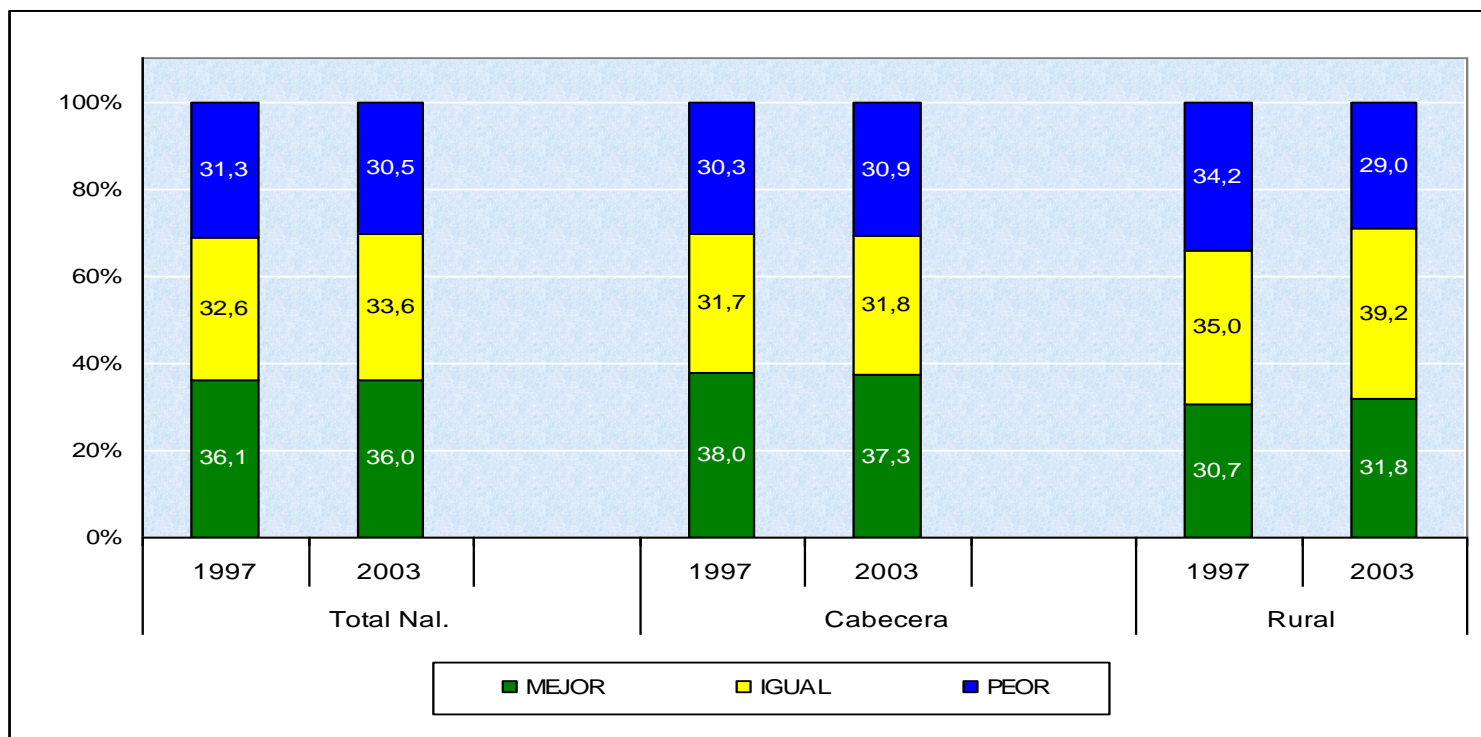


Opinión del jefe o del cónyuge sobre las condiciones económicas de su hogar con relación al hogar donde se crió

Nacional - ECV 1997 - ECV 2003

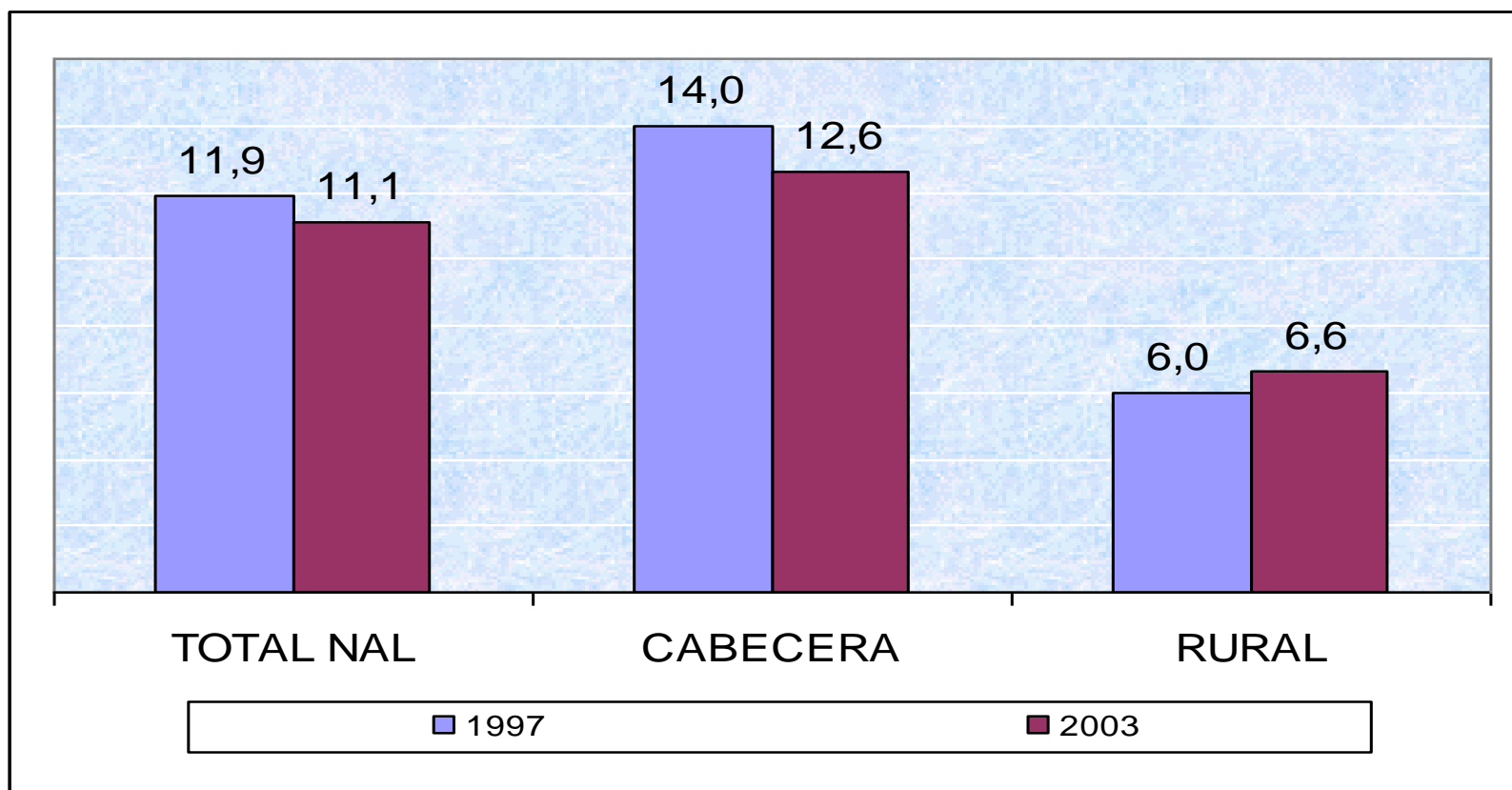


Opinión del jefe o del cónyuge sobre el nivel de vida actual de su hogar, respecto al que tenía 5 años atrás ECV 1997 - ECV 2003



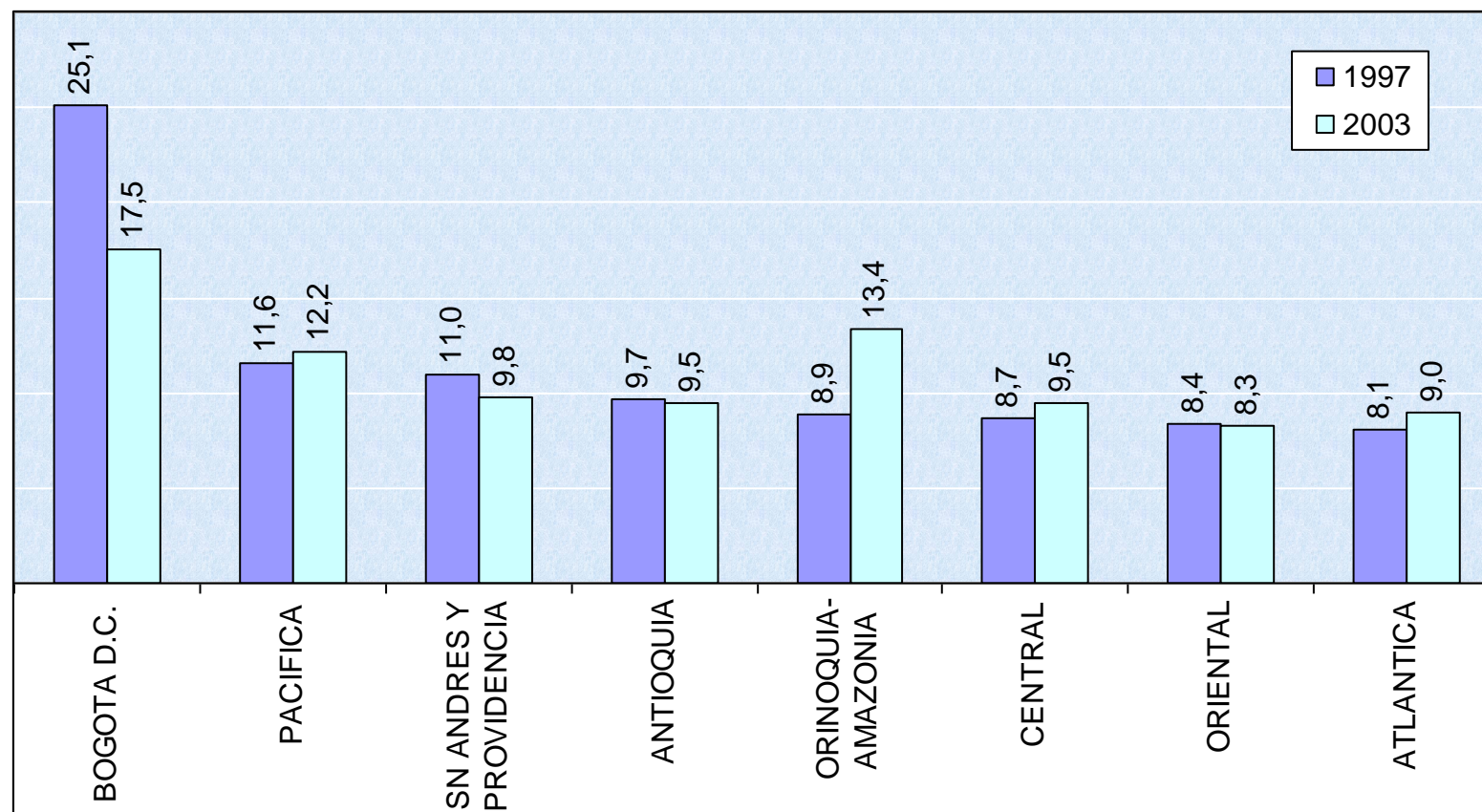


Hogares que han sido víctimas de hechos violentos ECV 1997 - ECV 2003

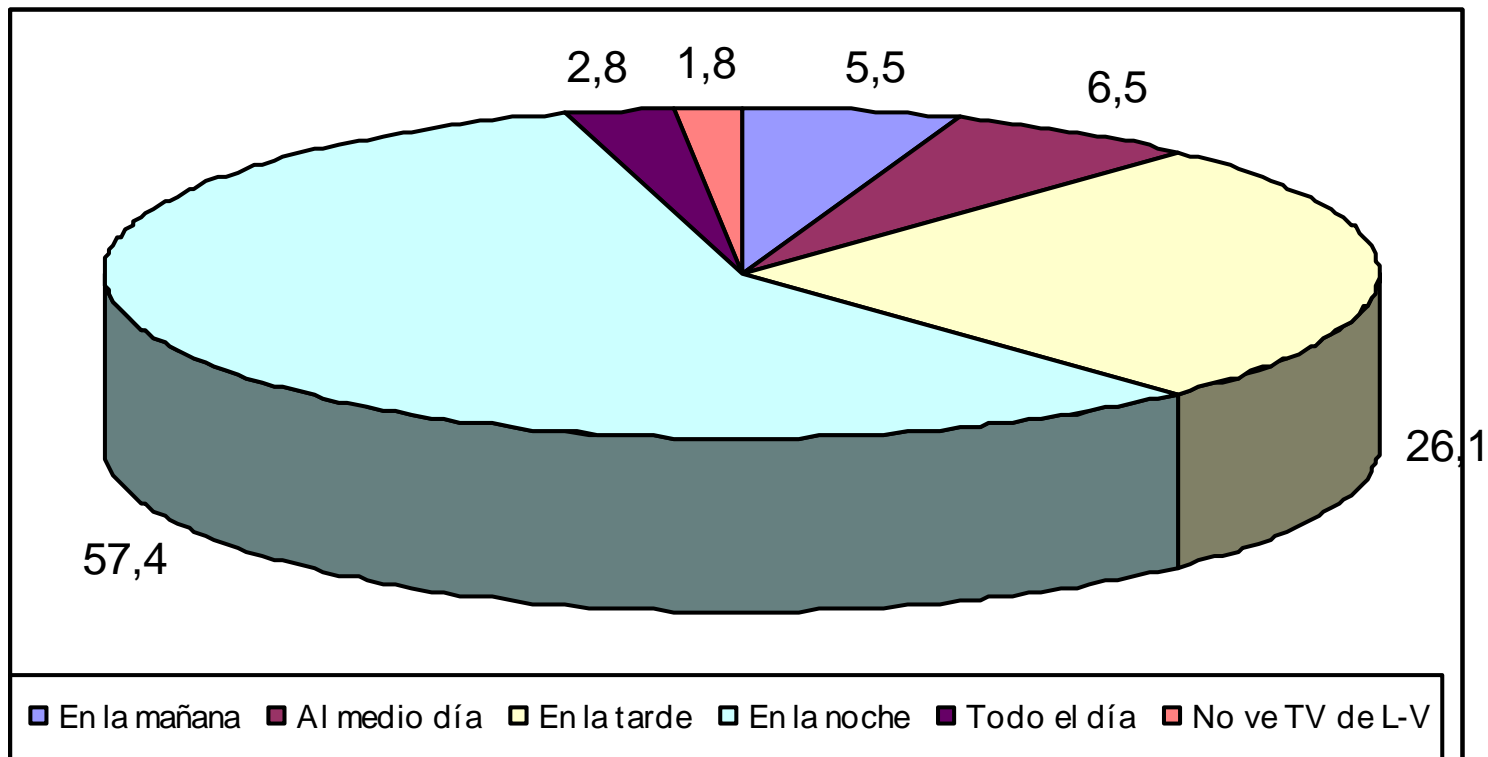




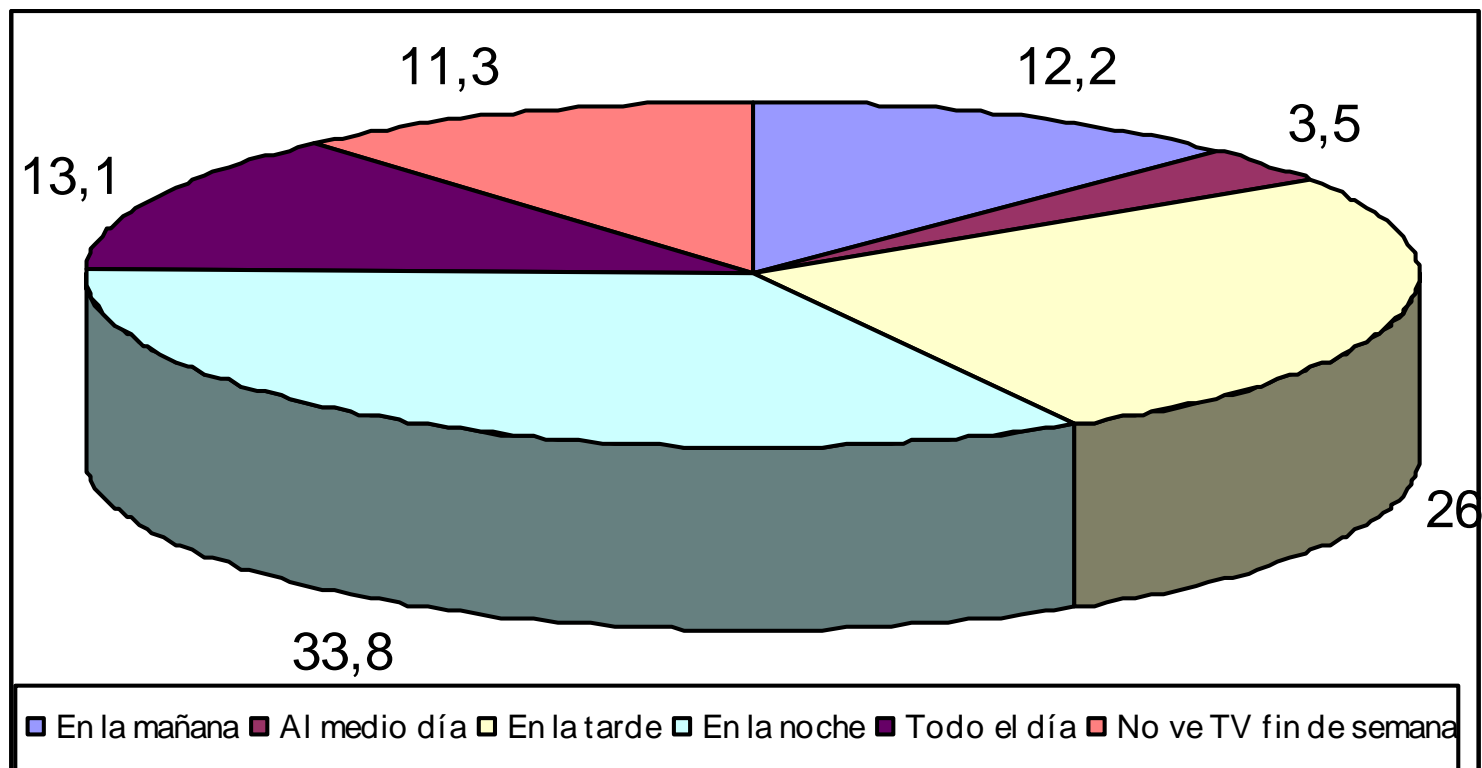
Hogares que han sido víctimas de hechos violentos por regiones ECV 1997 - ECV 2003



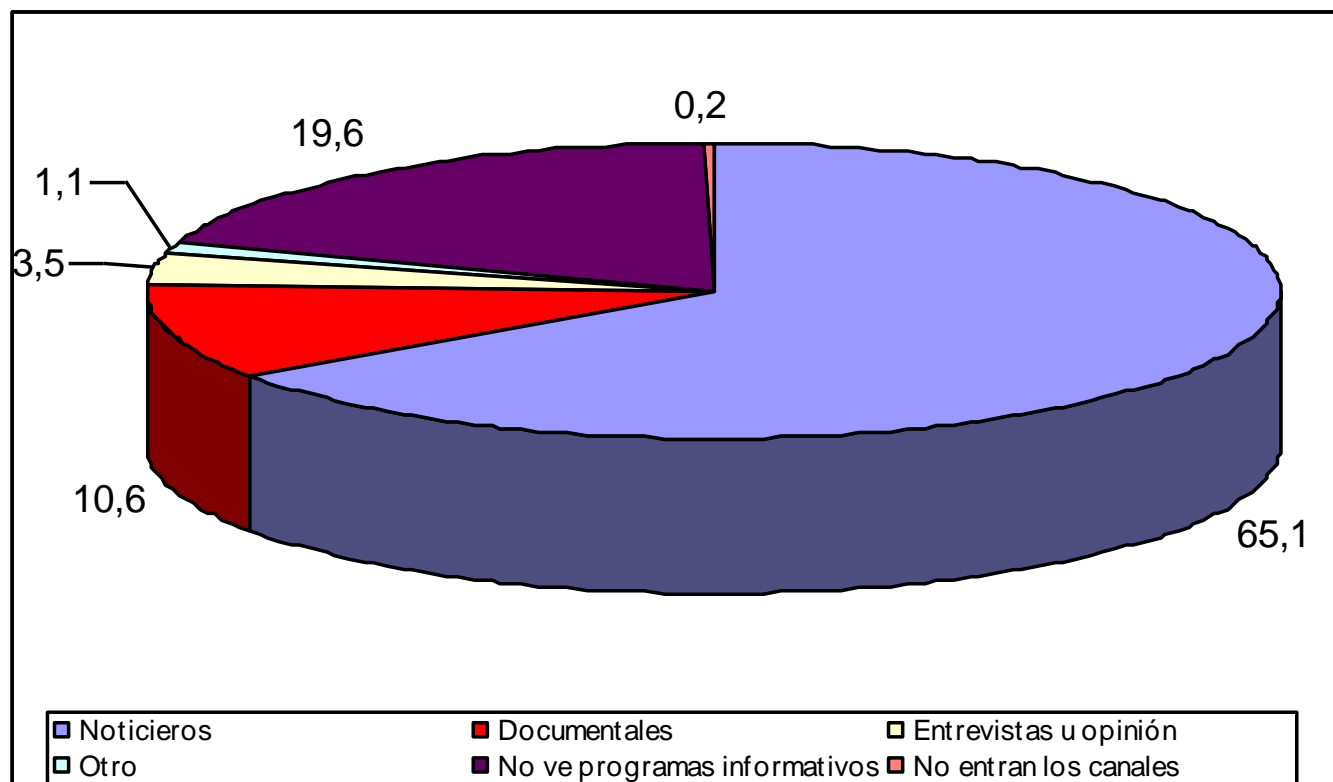
Jornada en que las personas prefieren ver TV (Lunes a Viernes) Total Nacional



Jornada en que las personas prefieren ver TV (Fines de semana y festivos) Total Nacional



Tipos de Programas Informativos que prefieren las personas en canales de operación Nacional Total Nacional





Tipos de Programas de entretenimiento que prefieren las personas en canales de operación Nacional

Total Nacional

