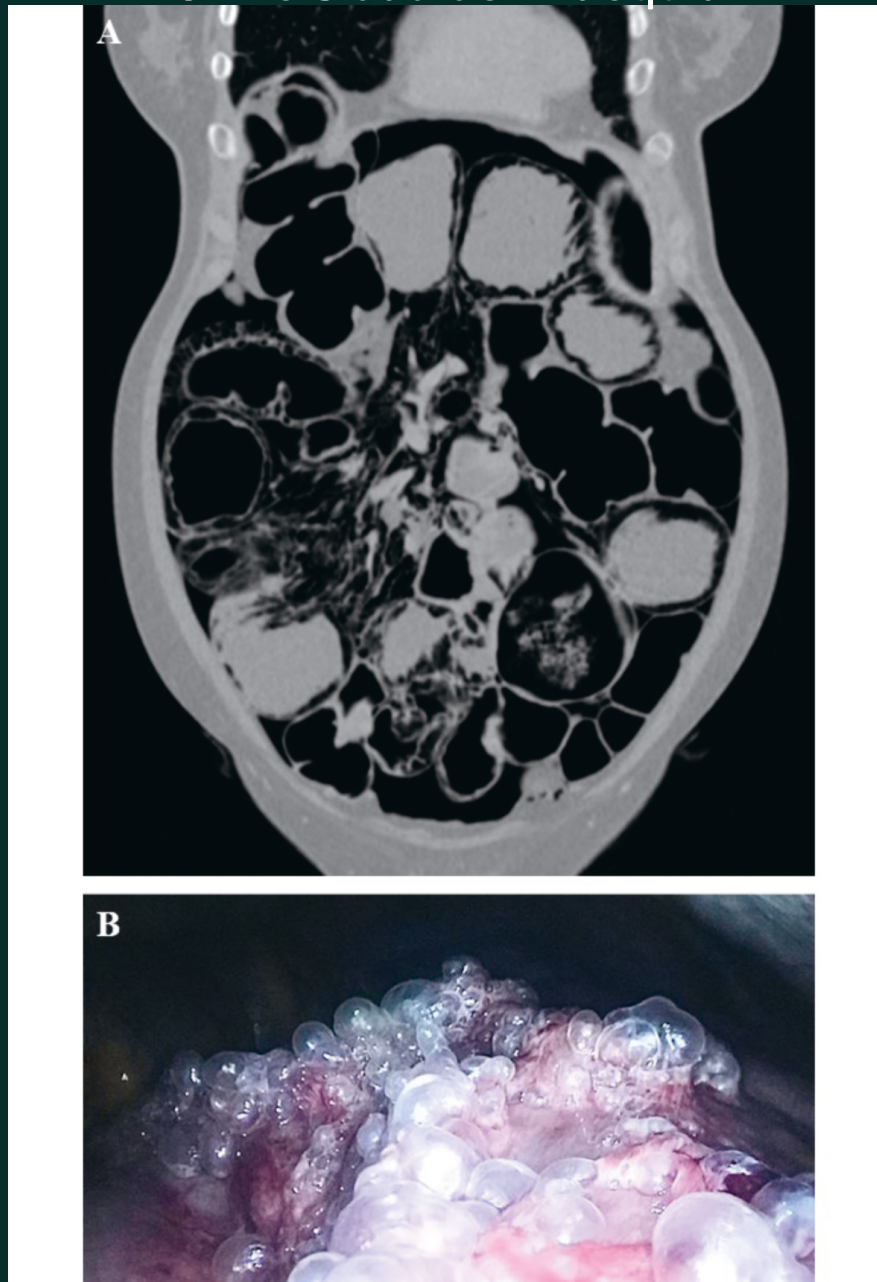


IATREIA

Universidad de Antioquia



VOLUMEN 36 • No. 3 • JULIO • 2023 • PÁGINAS 287-410

PUBLINDEX, SCOPUS, SCIELO, EMBASE, LILACS, PERIODICA,
IMBIOMED, DOAJ, REDALYC, SJR, REDIB, SCI, BIBLAT, ESCI, MIAR, LATINDEX,
ULRICHSWEB, SCOPUS Y GOOGLE SCHOLAR.

PORTADA

Título de la fotografía: Neumoperitoneo espontáneo secundario a neumatosis quística intestinal

Descripción: Mujer de 40 años con antecedente de lupus eritematoso sistémico (LES) desde hace año y medio -dominio articular, mucocutáneo, hematológico y renal- quien se presentó al servicio de urgencias con dolor abdominal de características viscerales, de dos semanas de evolución. Se llevó a una tomografía axial computarizada (TAC) contrastada de abdomen con evidencia de acumulación de gas en el epiplón mayor y capa subserosa de la pared del intestino delgado y colon, además de neumoperitoneo secundario -en plano coronal (**Figura A**). Ante el empeoramiento de su condición clínica, se definió llevar a laparoscopia diagnóstica y terapéutica, documentando múltiples quistes aéreos de pared fina (neumatosis quística) en colon e intestino delgado, sin perforación de víscera hueca (**Figura B**). Finalmente, se optó por manejo médico conservador con pulsos de esteroides vía parenteral, con respuesta médica aceptable en el tiempo, sin intervenciones quirúrgicas adicionales.

La enteritis lúpica (LE) es una manifestación grave y poco frecuente del LES, con una prevalencia que oscila entre el 0,2 % y el 6,4 %; se define como la evidencia por imagen, biopsia de vasculitis o inflamación del intestino delgado o grueso (1), y abarca en su espectro la arteritis mesentérica, la vasculitis mesentérica, la vasculitis entérica (que, a su vez, incluye la neumatosis quística intestinal), la vasculitis gastrointestinal y el síndrome gastrointestinal agudo, entre otros. En nuestro medio, Muñoz-Urbano *et al.*, (2) encontraron una prevalencia de enteritis lúpica del 0,65 % en un registro retrospectivo de 10 años que incluyó más de 2000 pacientes hospitalizados con LES. Los hallazgos tomográficos más frecuentes fueron engrosamiento de la pared intestinal (87,5 %), seguido de dilatación de la luz intestinal (68,8 %) de predominio en ileon; no se documentaron casos de neumatosis quística intestinal, como en nuestro caso.

Referencias

Isenberg DA, Rahman A, Allen E, Farewell V, Akil M, Bruce IN, et al. BILAG 2004. Development and initial validation of an updated version of the British Isles Lupus Assessment Group's disease activity index for patients with systemic lupus erythematosus. *Rheumatology (Oxford)* [Internet]. 2005 [consultado 2023 Jun 21];44(7):902–6. Disponible en: <https://pubmed.ncbi.nlm.nih.gov/15814577/>

Muñoz-Urbano M, Sanchez-Bautista J, Ramírez A, Santamaría-Alza Y, Quintero-González DC, Vanegas-García A-L, et al. Lupus enteritis: A 10-year experience in a single Latin American center. *Lupus* [Internet]. 2023 [consultado 2023 Jun 21];32(7):910–9. Disponible en: <https://pubmed.ncbi.nlm.nih.gov/37184366/>

Autores

Milena Alcázar-Paternina¹, Tatiana Suárez-Poveda¹, Vanessa García-Gómez¹, Julián Rondón-Carvajal²

¹ Departamento de Radiología. Facultad de Medicina, Universidad de Antioquia.

² Departamento de Medicina Interna. Facultad de Medicina, Universidad de Antioquia.

CARTA AL EDITOR

"Maurice Ravel y su accidente de tránsito"

ARTÍCULOS ORIGINALES

Área letal 50 en el paciente quemado en un centro de remisión en Antioquia

Asociación de la depresión y la ansiedad con la gravedad del traumatismo craneoencefálico en pacientes del área metropolitana de la ciudad de Medellín, 2019 – 2021

Bronquiolitis aguda: hospitalización, complicaciones y manejo terapéutico en menores de dos años atendidos en un centro de referencia en 2017 y 2018. Estudio descriptivo

Exploring the perceptions and experiences of medical students in the care for patients diagnosed with COVID-19: A qualitative content analysis

Características clínicas y patológicas de pacientes con linfoma B difuso de célula grande no especificado doble expresor diagnosticados en el Hospital de San José de Bogotá, Colombia

Adaptación y validación peruana del Cuestionario de Salud General (GHQ-12) en trabajadores de salud

ARTÍCULOS DE REVISIÓN

Extubación en el paciente neurocrítico con lesiones encefálicas agudas: revisión narrativa de la literatura

Neoplasia endocrina múltiple tipo 2B: un enfoque de diagnóstico genotipo-fenotipo y abordaje terapéutico

ARTÍCULO DE REFLEXIÓN

PoCUS: luces y sombras

REPORTE DE CASO

Vasoplejía y edema pulmonar en sobredosis mixta de antihipertensivos, reporte de caso



**UNIVERSIDAD
DE ANTIOQUIA**

Facultad de Medicina

ISSN 0121-0793 / ISSN-e 2011-7965



9 770121 079001