

ARTISTA: GERTRUDE MARTIN LAPRADE



Contacto:

desechable10@gmail.com

Gertrude Martin Laprade, nacida en Francia en 1943, llegó a Colombia en 1972 y se radicó en el país. De formación arquitecta y con un genuino interés por la creatividad popular obligada por lo precario para modificar, organizar, concebir y habitar sus propios entornos, en un momento trabajó en proyectos relacionados con los inquilinatos de Apartadó.

Desde 1987, año en que empezó a dedicarse en exclusiva a la pintura, la "habitabilidad", incluyendo los paisajes mirados desde las casas, ha sido una presencia constante en sus pinturas, desde una perspectiva temática. En consonancia con esta noción y con su formación, la elección de técnicas (lápiz, óleo) y de tamaños de los trabajos escultóricos o pictóricos recorre la galería de obras que ha producido a lo largo de estas casi cuatro décadas de trabajo artístico.

Otra noción que acota el trabajo de la artista es la noción de "lo vivo", que alude a una secuencia de realidad a menudo fugaz que la pintora subraya y detiene mediante la puesta en escena y los trazos pictóricos del cuadro, que da el sentido completo a lo representado. En otras palabras, "lo vivo" se refiere a una secuencia de realidad que pone en relación visualmente, de manera oportuna, elementos que llegan a formar una *figura*, haciendo pasar como secundarios los contornos reales del objeto, motivo o paisaje del cuadro. El animal de luz, en esta serie, resulta de lo "vivo". No fue programado, tampoco diseñado.

En las pinturas de Gertrude Martin Laprade, a menudo sin enmarcar, percibimos recortes, encuadres, segmentos o secuencias de realidad donde los elementos sostienen entre sí relaciones totales, finitas, autocontenidas. Su deseo de forzarnos a percibir la cualidad representada de lo vivo se transparenta en ocasiones en títulos que buscan sacarnos del aparente realismo de sus paisajes. "Polígono de cultivos" (título de una pintura suya de 2022) en lugar de "sembrado de café" es un buen ejemplo. Pero esta insistencia en que percibamos lo pictórico puede adquirir justamente el signo opuesto, como cuando hace varias versiones de un mismo motivo enfatizando, en la segunda versión, una fuga respecto al recorte inicial de realidad y privilegiando fuerzas figurales subyacentes a la percepción. En esta colección, "Acostada en el sofá", segunda versión de 2020, ejemplifica este proceder.

Íkala, Revista de Lenguaje y Cultura

MEDELLÍN, COLOMBIA, VOL. 29 ISSUE 1 (JANUARY-APRIL, 2024), ISSN 0123-3432
www.udca.edu.co/ikala

Tanto en elecciones de material como en ejecución y circulación, en su obra persiste un apego a la recepción local, barrial, familiar. En Medellín se ha expuesto su obra en tres ocasiones: en el teatro Porfirio Barba Jacob en 1991, en la Biblioteca Pública Piloto en 1992, en la Casa de la Cultura de Castilla en 2010, y en Francia, su obra ha sido exhibida en numerosas oportunidades.

Obras



Título: Almohada flotando sobre cobijas
Técnica: Óleo sobre cartón
Dimensiones: 33 x 46 cm
 2023



Título: Los tres
Técnica: Óleo sobre lienzo
Dimensiones: 92 x 65 cm
 2004



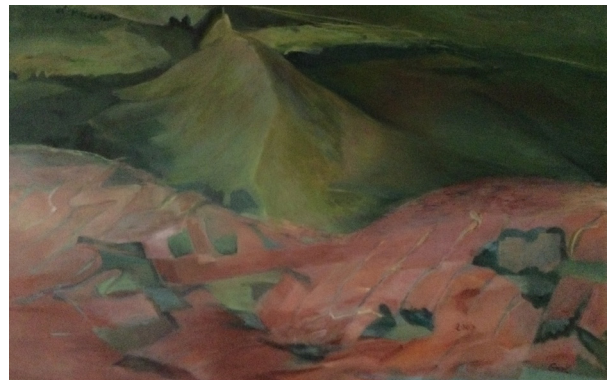
Título: El pasamanos
Técnica: Óleo sobre lienzo
Dimensiones: 33 x 24 cm
 2023



Título: El animal de luz
Técnica: Óleo sobre lienzo
Dimensiones: 73 x 116 cm
 2010



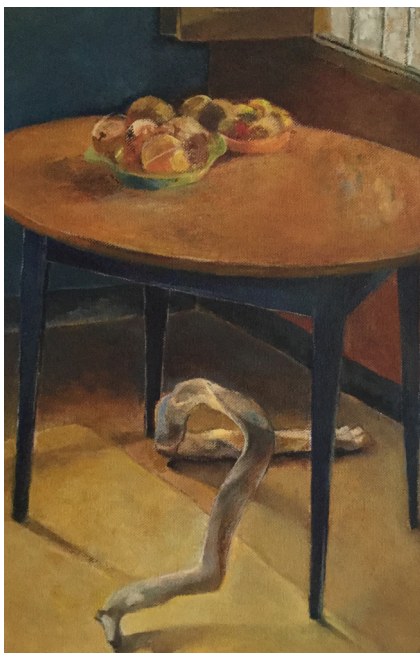
Título: Entrada al solar
Técnica: Óleo sobre lienzo
Dimensiones: 90 x 45 cm
2023



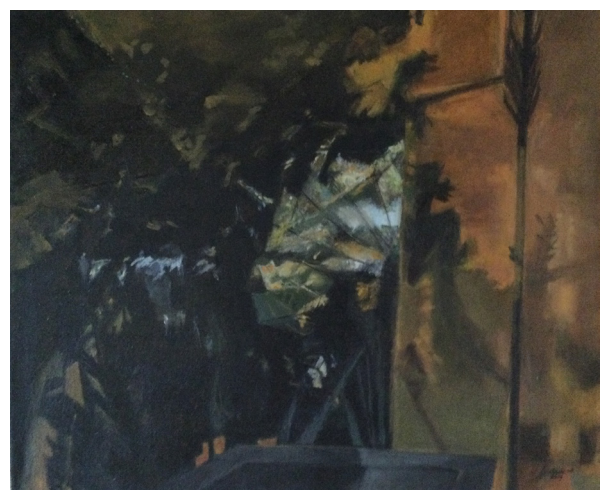
Título: El Picacho
Técnica: Óleo sobre lienzo
Dimensiones: 65 x 100 cm
2003



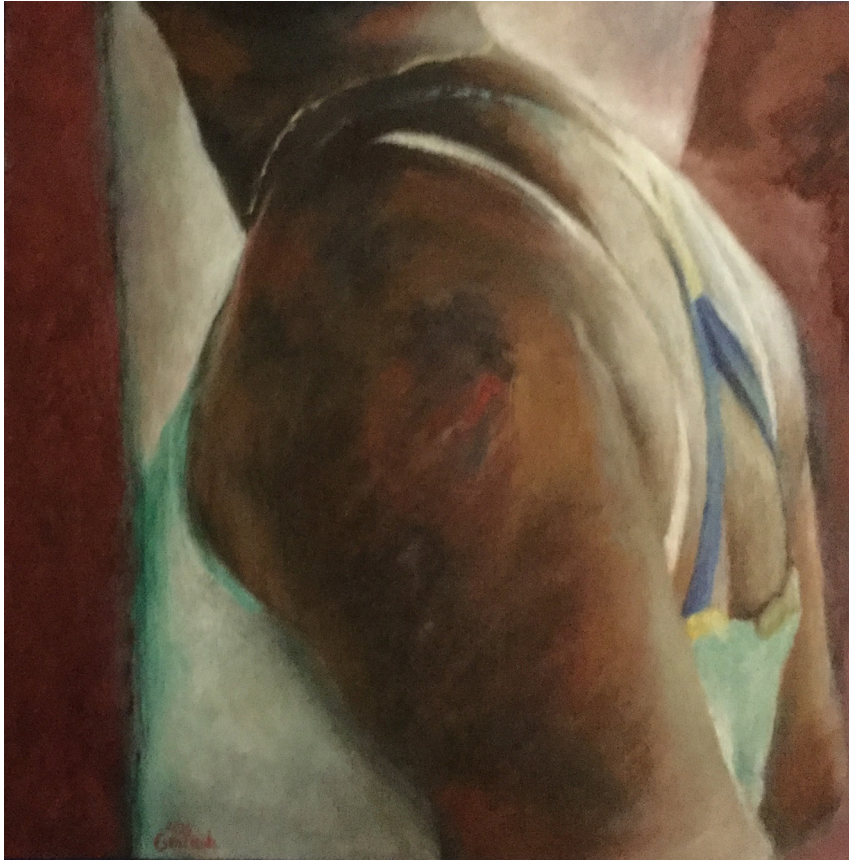
Título: Acostada en el sofá
Técnica: Óleo sobre lienzo
Dimensiones: 33 x 46 cm
2020



Título: Agazapado bajo la mesa
Técnica: Óleo sobre lienzo
Dimensiones: 41 x 24 cm
2017



Título: Salida a la calle. Noche
Técnica: Óleo sobre lienzo
Dimensiones: 54 x 65 cm
2019



Título: El hombro
Técnica: Óleo sobre lienzo
Dimensiones: 40 x 40 cm
2020