

# INVESTIGACIÓN

## Inseguridad alimentaria de los hogares colombianos según localización geográfica y algunas condiciones sociodemográficas

PERSPECTIVAS EN NUTRICIÓN HUMANA  
ISSN 0124-4108 Vol. 10 No. 1 Enero-Junio de 2008  
Universidad de Antioquia. Medellín. Colombia págs. 23-36

Artículo recibido: 11 de octubre de 2007  
Aceptado: 13 de marzo de 2008

### Martha Cecilia Álvarez Uribe

MSc en Desarrollo Social y Educativo  
Profesora Escuela de Nutrición y Dietética de la Universidad de Antioquia  
Grupo de Investigación en Alimentación y Nutrición Humana  
mcau@pijaos.udea.edu.co

### Alejandro Estrada Restrepo

MSc en Epidemiología  
Profesor Escuela de Nutrición y Dietética de la Universidad de Antioquia  
Grupo de Demografía, Escuela de Nutrición y Dietética  
alejandroe@une.net.co

## Resumen

**Introducción:** la seguridad alimentaria en los hogares de un país es un indicador de calidad de vida y de pobreza. Su caracterización es útil para la focalización de las políticas sociales. **Objetivo:** describir el grado de seguridad alimentaria en los hogares colombianos según la localización geográfica y algunas condiciones socioeconómicas. **Materiales y métodos:** en 17.740 hogares colombianos se aplicó la escala de seguridad alimentaria en el hogar. Se establecieron las proporciones de ocurrencia de inseguridad alimentaria según la región, nivel de Sisben, hacinamiento, número de servicios públicos presentes en la vivienda y tamaño promedio del hogar. Se calculó la razón de disparidad de inseguridad alimentaria con las variables socioeconómicas. **Resultados:** la proporción de inseguridad severa fue tres veces mayor en los hogares rurales que en los urbanos. La región Atlántica presentó las mayores prevalencias. A medida que se asciende en el nivel de Sisben, en el número de servicios públicos y en el número de cuartos para dormir, se disminuyó la prevalencia de inseguridad alimentaria, situación inversa se presentó con el tamaño promedio del hogar. **Conclusión:** las condiciones de marginalidad e inequidad inciden de manera importante en la inseguridad alimentaria de los hogares de manera especial en aquellos que se encuentran en los niveles moderados y severos. **Recomendaciones:** focalizar las acciones para la reducción de la pobreza, el hambre y la desnutrición en los hogares de mayor vulnerabilidad.

**Palabras clave:** pobreza, inseguridad alimentaria, hacinamiento, hambre, calidad de vida, encuesta socioeconómica, Colombia.

## Food insecure in Colombian's households according to geographic region and social demographic conditions

### Abstract

**Background:** household food security is a country's indicator of quality of life and poverty. The characterization of these indicators is necessary to develop social policies. **Objective:** to describe the level of food security in Colombian families according to their geographic location and socioeconomic conditions. **Materials and methods:** the Household Food Security Scale was applied to 17.740 Colombian families. The prevalence of food insecurity was established in relation to their geographic place, Health security classification (Sisben), access to number of utilities, number of individuals living in a house and the average household size. Odds ratio (OR) was used to calculate food insecurity related to socioeconomic variables. **Results:** the prevalence of severe food insecurity was three times higher in rural areas than in urban local households. The highest prevalence was identified in the Atlantic region. The prevalence of food insecurity decreased in the same way as the health security classification (Sisben) changed, and the number of utilities and the number of rooms for house increased. However, the opposite situation was evidenced along with the average household size. **Conclusion:** deprive and inequity conditions influencing household food insecurity significantly, especially in these families that present moderate and severe food insecurity levels. **Recommendations:** to impact family's life conditions is necessary to take actions concerning to reduce poverty, hunger and malnutrition among these people at high risk.

**Keywords:** poverty, food insecurity, overcrowding, hunger, household, quality of life, socioeconomic survey, Colombia.

### INTRODUCCIÓN

En el siglo XXI, con una población mundial estimada en 9,3 mil millones para el año 2050, en un contexto particularmente difícil por el acceso desigual a los recursos, a la riqueza y a los conocimientos, caracterizado por el deterioro del medio ambiente, por la fuerte urbanización y por el contexto económico y social conflictivo, garantizar la seguridad alimentaria y nutricional de la población, requiere de grandes esfuerzos de los gobernantes y de la sociedad civil.

La pobreza y el hambre generalizadas y persistentes, son un paradoja del mundo moderno. A pesar del

aumento de la población en un 70%, hoy el mundo dispone de 17% más de kilocalorías per cápita que las que tenía hace 30 años (1). El hambre es la manifestación extrema de la pobreza y de la privación humana, es no sólo una vergüenza mundial, sino también la más grande violación de los derechos humanos, el derecho a una alimentación adecuada, tal como lo proclama la declaración universal sobre la erradicación del hambre y la malnutrición: todos los hombres, mujeres y niños tiene derecho inalienable a no padecer hambre y malnutrición a fin de poder desarrollarse plenamente y conservar sus capacidades físicas y mentales (2).

La pobreza y el hambre acarrearán costos económicos y sociales considerables para las personas, las familias y las sociedades que lo padecen, porque compromete la productividad de las personas, incide en el desarrollo de las naciones y en el uso sostenible de los recursos naturales, perjudica la salud mental y física, produce disminución de la productividad y de los ingresos. Quienes padecen hambre crónica, no tienen la posibilidad de acceder en la escala socioeconómica para salir de la pobreza y son incapaces de trabajar a pleno potencial. En las sociedades donde el hambre está ampliamente difundido, se frena el crecimiento económico necesario para la reducción sostenible de la pobreza (3).

Los pobres están insertos en la sociedad en condiciones diferentes e inferiores, sus dotaciones son precarias: tienen deteriorada la salud y el estado nutricional, cuentan con bajo nivel educativo, viviendas inadecuadas, condiciones sanitarias insalubres y baja autoestima. Por lo tanto es necesario compensarlos, proporcionándoles los beneficios del desarrollo y del bienestar para que logren la inserción plena en la sociedad y adquieran la libertad de acceder a los bienes y servicios que propicien el desarrollo humano integral. Reducir la pobreza y el hambre, permite a quienes lo padecen desarrollar sus potencialidades y los habilita para participar en el proceso de desarrollo, por lo tanto debe considerarse una inversión social y una obligación moral.

La "Encuesta de calidad de vida de Colombia del 2003, reveló que, por falta de dinero para la compra de alimentos en el 8,3% de los hogares colombianos, algunos de sus integrantes dejó de consumir las tres comidas uno o más días a la semana, lo que representa 3,5 millones de personas (4).

Según la Comisión Económica para América Latina y el Caribe (CEPAL), Colombia, Argentina y Venezuela son los países de América Latina que por sus condiciones socioeconómicas y de desigualdad se encuentran más alejados de poder cumplir la meta

acordada en la Cumbre del Milenio: reducir a la mitad la pobreza extrema y el hambre (5). En Colombia, cinco millones de personas han caído en situación de pobreza en los últimos cinco años, y un millón en el último año (6).

La inseguridad alimentaria de los hogares se presenta como resultado de pobreza, concentración de la riqueza e inequidad y es un indicador de la subnutrición y del hambre en la población. Por tal razón la Encuesta Nacional de la Situación Nutricional de Colombia (ENSIN) 2005, incluye este componente entendiendo por ello como la disponibilidad limitada o incierta de alimentos nutricionalmente adecuados e inocuos o la capacidad limitada e incierta de adquirir alimentos adecuados en formas socialmente aceptables (7).

## METODOLOGÍA

**Tipo de estudio:** se realizó un estudio descriptivo transversal para determinar el grado de seguridad alimentaria en los hogares colombianos.

**Muestra:** la ENSIN, se realizó en una submuestra de la muestra maestra empleada por Profamilia para la Encuesta Nacional de Demografía y Salud, (ENDS) 2005. El diseño de la muestra fue probabilístico, de conglomerado, estratificado y polietápico (8). La ENSIN, se realizó en 17.741 hogares colombianos, concentrados en 1.920 segmentos de 209 unidades primarias de muestreo (municipios básicamente) de los 32 departamentos del país y de Bogotá D.C. Los segmentos constituidos por 10 hogares en promedio, se distribuyeron proporcionalmente en las cabeceras municipales y en la zona rural de las unidades primarias de muestreo. Se excluyó la población rural de Orinoquia y Amazonia por la alta dispersión de la población (9).

**Escala de seguridad alimentaria en el hogar:** para evaluar la seguridad alimentaria en Colombia, se utilizó la escala de seguridad alimentaria en el hogar que Álvarez y colaboradores adaptaron y validaron

en 1.624 hogares urbanos y rurales que vivían en la ciudad de Medellín y las nueve subregiones del departamento de Antioquia (10). La escala que se validó en Antioquia fue la escala adaptada y validada en hogares pobres de Caracas (11); la escala original utilizada por Lorenzana fue “The community childhood identification project: a model of domestic hunger (CCHIP)” (11).

**Características de la escala:** consta de 12 ítems que recogen la información suministrada por la persona responsable de preparar los alimentos en el hogar, sobre las alteraciones en el consumo de alimentos en el hogar y la sensación de hambre en los niños y los adultos en el mes anterior a la entrevista por falta de dinero en el hogar para comprar alimentos. A la frecuencia de respuesta de cada ítem se le asignó un valor: nunca (cero), rara vez (uno), a veces (dos) y siempre (tres). La escala es continua y mide el grado de severidad de la inseguridad alimentaria en el hogar y no por un miembro en particular (12). En los hogares con más de un adulto o un niño, las preguntas que se refieren a ellos no informan cuantos tienen esa condición. La escala se aplica bajo la premisa de que no se tuvo dinero para comprar alimentos en el mes anterior a la entrevista.

**Aplicación de la escala:** para aplicar la escala se interrogó a la madre o la persona responsable del hogar. En aquellos hogares que estaban constituidos por personas con 18 años o más, se preguntó hasta el ítem ocho y en los constituidos con personas menores de 18 años se incluyeron los doce ítems (Tabla 1).

**Puntos de corte:** en los hogares constituidos sólo por personas con 18 años o más, el puntaje máximo posible fue 24 puntos, dado que en estos hogares no se indaga sobre los ítems referidos a personas menores de 18 años, y para los constituidos por adultos y por personas menores de 18 años fue 36 puntos. Los puntos de corte se determinaron mediante la distribución percentilar de los puntajes totales de la escala, así: < p 25 inseguridad leve; entre p 25 y p 75, inseguridad alimentaria moderada;

> p 75, inseguridad alimentaria severa. Los hogares que obtuvieron un puntaje igual a cero se clasificaron como hogares que tenían seguridad alimentaria.

Los puntos de corte para la clasificación la seguridad alimentaria en el hogar, se presentan en el siguiente cuadro:

Puntaje		Clasificación
≥ 18 años	<18 años	
0	0	Seguridad alimentaria
1 a 7	1 a 12	Inseguridad alimentaria leve
8 – 14	13 – 24	Inseguridad alimentaria moderada
≥ 15	≥ 25	Inseguridad alimentaria severa




**Hacinamiento:** se determinaron hogares sin hacinamiento cuando en la vivienda se disponía en promedio de una habitación para dos personas, hacinamiento cuando se contaba con una habitación para tres personas y hacinamiento crítico cuando se disponía de una habitación para dormir cuatro o más personas (4).

**Servicios públicos:** se contabilizó el número de servicios públicos con los cuales contaba un hogar. Los servicios que se tuvieron en cuenta fueron alcantarillado, acueducto, luz eléctrica, teléfono, servicio sanitario y recolección de basuras.

**Nivel de Sisbén:** se utilizó el Sistema de Clasificación de Beneficiarios en Colombia (Sisbén) para estratificar socioeconómicamente a la población estudiada. Este sistema utiliza un rango de clasificación de 1 a 6. El nivel 1 corresponde al más bajo nivel de calidad de vida (13).

**Análisis de la información:** se efectuó en el programa SPSS versión 11.5. El análisis se realizó por medio de frecuencias absolutas y porcentajes, así como promedios y desviación estándar; además se utilizó la prueba para diferencia de proporciones. El análisis de regresión logística se utilizó para

Tabla 1. Escala de seguridad alimentaria en el hogar. ENSIN 2005

  		<b>ENCUESTA NACIONAL DE LA SITUACIÓN NUTRICIONAL COLOMBIA AÑO 2006</b> <b>MÓDULO DE CONSUMO DE ALIMENTOS</b>		<b>CONFIDENCIAL</b> La información solicitada en este cuestionario es confidencial y solo se utilizará con fines estadísticos		
<b>Preguntas</b>						
1. En el último mes faltó dinero en el hogar para comprar alimentos	SI.....	1	<b>FIN</b> →	2. En el último mes alguna persona adulta del hogar comió menos de lo que deseaba por falta de dinero para comprar alimentos	SI.....	1
	NO.....	2			NO.....	2
	Siempre .....	3			Siempre .....	3
	Algunas veces.....	4			Algunas veces.....	4
	Rara vez.....	5			Rara vez.....	5
3. En el último mes en el hogar se disminuyó el número de comidas usuales, como dejar de desayunar, almorzar o comer por falta de dinero para comprar alimentos.	SI.....	1	4. En el último mes algún adulto dejó de desayunar, de almorzar o de comer por faltas de dinero para comprar alimentos	SI.....	1	
	NO.....	2		NO.....	2	
	Siempre .....	3		Siempre .....	3	
	Algunas veces.....	4		Algunas veces.....	4	
	Rara vez.....	5		Rara vez.....	5	
5. En el último mes algún adulto comió menos en la comida principal porque la comida no alcanzó para todos.	SI.....	1	6. En el último mes algún adulto se quejó de hambre por falta de alimentos en el hogar.	SI.....	1	
	NO.....	2		NO.....	2	
	Siempre .....	3		Siempre .....	3	
	Algunas veces.....	4		Algunas veces.....	4	
	Rara vez.....	5		Rara vez.....	5	
7. En el último mes algún adulto se acostó con hambre porque no alcanzó el dinero para la comida	SI.....	1	¿En este hogar habitan personas menores de 18 años?	SI.....	1	
	NO.....	2		NO.....	2	
	Siempre .....	3	Si en el hogar viven niños o niñas menores de 18 años, por favor contestar las preguntas que se presentan a continuación.			
	Algunas veces.....	4				
	Rara vez.....	5				
8. En el último mes se compraron menos alimentos indispensables para los niños porque el dinero no alcanzó	SI.....	1	9. En el último mes algún niño dejó de desayunar, de almorzar o de comer por de falta de dinero para comprar alimentos	SI.....	1	
	NO.....	2		NO.....	2	
	Siempre .....	3		Siempre .....	3	
	Algunas veces.....	4		Algunas veces.....	4	
	Rara vez.....	5		Rara vez.....	5	
10. En el último mes algún niño comió menos en la comida principal porque la comida no alcanzó para todos.	SI.....	1	11. En el último mes algún niño se quejó de hambre por falta de alimentos en el hogar.	SI.....	1	
	NO.....	2		NO.....	2	
	Siempre .....	3		Siempre .....	3	
	Algunas veces.....	4		Algunas veces.....	4	
	Rara vez.....	5		Rara vez.....	5	
12. En el último mes algún niño se acostó con hambre porque no alcanzó dinero para la comida	SI.....	1				
	NO.....	2				
	Siempre .....	3				
	Algunas veces.....	4				
	Rara vez.....	5				

calcular las razones de disparidad (RD) con sus respectivos intervalos de confianza del 95%, para la inseguridad alimentaria relacionada con algunas variables sociodemográficas. El análisis de los datos se ajustó por los efectos del diseño "Factores de expansión" de la ENSIN 2005. El nivel de significancia establecido fue del 5%.

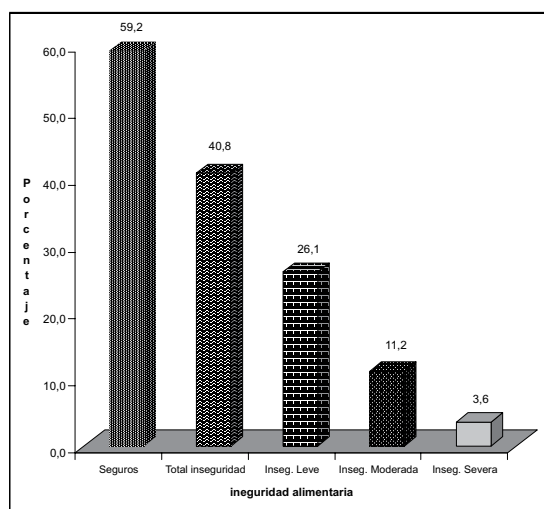
## RESULTADOS

### Seguridad alimentaria en los hogares colombianos, por región y localización geográfica

El 40,8% de los hogares colombianos estaban en inseguridad alimentaria, entre ellos el 25,4% con inseguridad leve, el 11,2% con inseguridad moderada y el 3,6% con inseguridad severa (Figura 1).

En el área urbana, el 35,1% de los hogares constituidos con jóvenes estaban en inseguridad alimentaria y el 35,9% de los hogares integrados sólo por adultos presentaron esta condición ( $p=0.3662$ ). Entre los hogares constituidos por jóvenes el 8,6% y el 1,9% estaban en inseguridad alimentaria moderada, prevalencias menores a las reportadas para los hogares integrados por sólo adultos que fueron

**Figura 1.** Prevalencia de inseguridad alimentaria en los hogares. Colombia ENSIN 2005



de 11,2% ( $p=0,000$ ) y 3,5% ( $p=0,000$ ), respectivamente. Los hogares de la región Atlántica (45,2%) y Oriental (41,5%), presentaron mayor prevalencia de inseguridad alimentaria que la nacional (35,3%); en las demás regiones fue inferior ( $p<0.05$ ). La prevalencia más alta de inseguridad moderada (14,9%) y severa (4,0%) se presentó en los hogares de la región Atlántica (Tabla 2).

En los hogares rurales integrados con jóvenes se encontró una prevalencia de inseguridad alimentaria de 56,7% y en los integrados sólo por adultos de 63,1% ( $p=0.0000$ ). Entre los hogares constituidos por jóvenes el 15,9% y el 5,6% estaban en inseguridad alimentaria moderada, prevalencias menores a las reportadas en los hogares integrados por sólo adultos que fueron de 20,3% ( $p=0,000$ ) y 12,5% ( $p=0,000$ ), respectivamente (Tabla 2).

En los hogares rurales de la región Atlántica, la prevalencia de inseguridad alimentaria (67,4%) fue mayor a la reportada para los hogares de Colombia (58,3%) ( $p=0.0000$ ), en la región Oriental (58,0%) ( $p=0.8519$ ) y Pacífica (57,8%) ( $p=0.7681$ ) y en la región central la prevalencia fue inferior ( $p=0.0000$ ). La mayor prevalencia de inseguridad alimentaria moderada la presentaron los hogares de la región Atlántica (25,5%) y la severa los hogares de la región Pacífica (10,4%) (Tabla 2).

### Seguridad alimentaria en los hogares colombianos según algunas características socioeconómicas

**Nivel de Sisbén:** el 59,4% de hogares colombianos clasificados en el nivel 1 de Sisbén estaban en inseguridad alimentaria, proporción que se disminuyó a medida que los hogares ascendieron en este sistema, de tal manera que los hogares clasificados en los niveles del 4 al 6 del Sisbén presentaron una prevalencia de inseguridad alimentaria del 16,4%. Esta misma tendencia se observó para inseguridad alimentaria leve, moderada y severa y en los hogares que vivían en el área rural y urbana (Tabla 3).

Tabla 2. Seguridad alimentaria en los hogares según región y tipo de hogar. Colombia. ENSIN 2005

Región	Tipo de hogar	Grado de seguridad alimentaria en el hogar									
		Seguro		Inseguridad leve		Inseguridad moderada		Inseguridad severo		Inseguridad alimentaria*	
		n	%	n	%	n	%	n	%	n	%
<b>Colombia</b>											
Urbana	Con jóvenes	6091	64,9	2304	24,6	805	8,6	182	1,9	3291	35,1
	Solo adultos	2632	64,1	872	21,2	458	11,2	143	3,5	1473	35,9
	Ambos	8723	64,7	3175	23,5	1263	9,4	325	2,4	4763	35,3
Rural	Con jóvenes	1381	43,3	1125	35,3	506	15,9	177	5,6	1808	56,7
	Solo adultos	394	36,9	323	30,3	216	20,3	133	12,5	672	63,1
	Ambos	1774	41,7	1447	34,0	722	17,0	310	7,3	2479	58,3
<b>Atlántica</b>											
Urbana	Con jóvenes	1040	54,5	539	28,2	270	14,1	59	3,1	869	45,5
	Solo adultos	343	55,8	124	20,1	106	17,2	42	6,9	272	44,2
	Ambos	1383	54,8	663	26,3	376	14,9	102	4,0	1141	45,2
Rural	Con jóvenes	278	32,7	309	36,3	204	24,0	60	7,0	573	67,3
	Solo adultos	64	32,2	44	22,1	58	29,3	33	16,4	135	67,8
	Ambos	342	32,6	353	33,6	263	25,0	92	8,8	708	67,4
<b>Oriental</b>											
Urbana	Con jóvenes	891	58,7	490	32,3	115	7,6	22	1,4	627	41,3
	Solo adultos	316	57,8	155	28,3	54	9,9	22	4,0	231	42,2
	Ambos	1207	58,5	644	31,2	170	8,2	44	2,1	857	41,5
Rural	Con jóvenes	370	45,8	344	42,6	73	9,0	21	2,6	438	54,2
	Solo adultos	91	31,6	125	43,3	41	14,4	31	10,8	197	68,4
	Ambos	460	42,0	468	42,8	114	10,4	52	4,7	635	58,0
<b>Central</b>											
Urbana	Con jóvenes	1607	70,5	449	19,7	174	7,7	48	2,1	672	29,5
	Solo adultos	863	68,1	249	19,6	122	9,6	34	2,7	405	31,9
	Ambos	2470	69,6	698	19,7	296	8,4	83	2,3	1077	30,4
Rural	Con jóvenes	441	52,3	249	29,4	118	13,9	37	4,4	403	47,7
	Solo adultos	119	41,2	80	28,0	62	21,4	27	9,4	169	58,8
	Ambos	560	49,4	329	29,1	179	15,8	64	5,7	572	50,6
<b>Pacífica</b>											
Urbana	Con jóvenes	1063	70,6	323	21,4	97	6,4	24	1,6	444	29,4
	Solo adultos	507	70,5	122	17,0	68	9,4	22	3,1	213	29,5
	Ambos	1570	70,5	445	20,0	165	7,4	46	2,1	656	29,5
Rural	Con jóvenes	292	42,5	223	32,6	111	16,2	59	8,7	394	57,5
	Solo adultos	120	41,4	74	25,4	55	18,8	42	14,4	170	58,6
	Ambos	412	42,2	297	30,4	166	17,0	101	10,4	564	57,8
<b>Bogotá</b>											
Urbana	Con jóvenes	1382	68,7	466	23,2	137	6,8	26	1,3	629	31,3
	Solo adultos	563	62,7	212	23,7	101	11,3	21	2,3	334	37,3
	Ambos	1944	66,9	679	23,3	238	8,2	46	1,6	963	33,1
<b>Nuevos Departamentos</b>											
Urbana	Con jóvenes	109	68,0	37	23,0	11	7,2	3	1,9	51	32,0
	Solo adultos	40	68,6	10	17,8	6	11,0	2	2,7	18	31,4
	Ambos	148	68,1	47	21,6	18	8,2	5	2,1	69	31,9

\* Inseguridad alimentaria: incluye inseguridad leve, moderada y severa.

Tabla 3. Seguridad alimentaria en los hogares según características socioeconómicas. Colombia. ENSIN 2005

Características del hogar	Grado de seguridad alimentaria en el hogar									
	Seguros		Inseguridad leve		Inseguridad moderada		Inseguridad severo		Inseguridad alimentaria*	
	n	%	n	%	n	%	n	%	n	%
<b>Nivel de Sisben</b>										
Colombia										
1	1768	40,6	1418	32,6	840	19,3	324	7,4	2581	59,4
2	3898	57,7	1891	28,0	751	11,1	211	3,1	2853	42,3
3	3851	70,4	1169	21,4	368	6,7	80	1,5	1617	29,6
4 al 6	981	83,6	145	12,4	26	2,2	20	1,7	192	16,4
<b>Urbano</b>										
1	984	46,9	642	30,6	361	17,2	111	5,3	1114	53,1
2	3167	60,4	1369	26,1	570	10,9	133	2,5	2072	39,6
3	3637	71,9	1032	20,4	319	6,3	68	1,3	1419	28,1
4 al 6	935	85,6	133	12,2	12	1,1	13	1,2	158	14,4
<b>Rural</b>										
1	784	34,8	776	34,5	479	21,3	213	9,5	1467	65,2
2	731	48,3	522	34,5	181	12,0	78	5,2	781	51,7
3	214	52,1	137	33,3	48	11,7	12	2,9	197	47,9
4 al 6	45	57,2	13	15,9	14	18,2	7	8,8	34	42,8
<b>Hacinamiento</b>										
Colombia										
Sin hacinamiento	7805	64,9	2769	23,0	1107	9,2	352	2,9	4229	35,1
Hacinado	1630	52,9	968	31,4	380	12,3	106	3,4	1453	47,1
Hacinamiento crítico	1062	40,5	886	33,8	497	19,0	177	6,8	1560	59,5
<b>Urbano</b>										
Sin hacinamiento	6763	69,1	2060	21,0	773	7,9	195	2,0	3029	30,9
Hacinado	1278	58,6	616	28,3	234	10,7	52	2,4	903	41,4
Hacinamiento crítico	682	45,0	499	32,9	256	16,9	78	5,1	832	55,0
<b>Rural</b>										
Sin hacinamiento	1042	46,5	709	31,6	334	14,9	157	7,0	1200	53,5
Hacinado	352	39,0	352	38,9	146	16,1	53	5,9	551	61,0
Hacinamiento crítico	380	34,3	387	34,9	242	21,8	100	9,0	728	65,7
<b>Número de servicios públicos en la vivienda</b>										
Colombia										
≤ 1	209	26,9	283	36,4	169	21,7	117	15,0	568	73,1
2 a 4	1354	38,9	1234	35,4	666	19,1	228	6,6	2128	61,1
> 4	8934	66,3	3106	23,0	1150	8,5	291	2,2	4546	33,7
<b>Urbano</b>										
≤ 1	19	44,6	13	31,3	5	10,9	6	13,2	24	55,4
2 a 4	372	39,6	273	29,1	223	23,7	72	7,7	568	60,4
> 4	8332	66,6	2889	23,1	1035	8,3	248	2,0	4171	33,4
<b>Rural</b>										
≤ 1	190	25,8	270	36,7	164	22,3	111	15,1	544	74,2
2 a 4	982	38,6	960	37,8	443	17,4	156	6,1	1560	61,4
> 4	602	61,6	217	22,2	115	11,8	43	4,4	375	38,4

\* Inseguridad alimentaria: incluye inseguridad leve, moderada y severa



**Hacinamiento:** el 59,5% de los hogares en hacinamiento crítico tenían inseguridad alimentaria, entre ellos los rurales presentaron mayor prevalencia (59,5%) que los urbanos (65,7%). La prevalencia de inseguridad alimentaria moderada y severa en los hogares con hacinamiento crítico fue dos veces a la reportada para hogares no hacinados. Los hogares rurales con hacinamiento crítico presentaron mayor prevalencia de inseguridad alimentaria (65,7%) que los urbanos con esta misma condición (55,0%) (Tabla 3).

**Número de servicios públicos disponibles en la vivienda:** por cada hogar colombiano con seguridad alimentaria y que no tenía ningún servicio público en la vivienda o contaba sólo con uno, se encontraron 43 hogares con seguridad alimentaria y que disponían de más de cuatro servicios. Las proporciones de hogares con inseguridad leve y moderada fueron similares en los que no disponían de servicios públicos o disfrutaban al menos de uno y los que tenían de dos a cuatro. Situación diferente se presentó para inseguridad alimentaria severa, dado que los hogares que tenían la primera condición presentaron una proporción 2,3 veces con respecto a los segundos. Fue similar la situación presentada en los hogares urbanos y rurales, aunque la diferencia fue mayor para estos últimos (Tabla 3). En general, la proporción de inseguridad alimentaria presentó una tendencia inversa lineal según número de servicios públicos, mostrando que en Colombia ( $X^2$  tendencia: 1170,6,  $p=0,0000$ ) y el área rural ( $X^2$  tendencia: 233,8,  $p=0,0000$ ) al tener en la vivienda más servicios públicos disminuía la proporción de inseguridad (Tabla 3).

**Nivel de Sisbén, localización geográfica y tamaño promedio de los hogares:** en Colombia, para todos los grados de inseguridad alimentaria, el tamaño promedio del hogar decrece a medida que se asciende en el nivel de Sisbén, excepto en los hogares pertenecientes al nivel 3 de Sisbén y clasificados con inseguridad alimentaria severa que

reportaron un tamaño promedio ( $3,4\pm 2,2$ ) menor que los hogares con igual grado de inseguridad alimentaria y ubicados en los niveles 4 al 6 del Sisbén ( $4,1\pm 2,6$ ). En los hogares urbanos y rurales se observó esta misma tendencia (Tabla 4).

**Asociación de algunas características sociodemográficas con la inseguridad alimentaria en el hogar:** las características de los hogares que más se asociaron a la inseguridad alimentaria fueron el nivel de Sisbén y el número de servicios públicos básicos. Otros factores asociados a la inseguridad alimentaria fueron el hacinamiento, vivir en el área rural y el número de integrantes del hogar (Tabla 5).

## DISCUSIÓN

Los hogares urbanos (35,5%) y rurales (58,3%) de Colombia presentan una prevalencia de inseguridad alimentaria, inferior a la reportada en hogares de Antioquia, 72,0% (14), de Caracas, 64,0% (15), de Sao Paulo en el año 2004, 61,2% (16), de Bolivia, 70,4% y de Burkina 73,0% (12). En la zona rural se hallaron proporciones mayores que las reportadas en hogares de Campiñas (Brasil), 40,5% (16) y Ghana, 43,8% (12) y superior a la reportada para los hogares de Estados Unidos de Norte América desde 1998 hasta el año 2002 (17).

La prevalencia de inseguridad alimentaria moderada en hogares urbanos (15,9%) y rurales (15,9%) fue inferior a la reportada por todos los países anteriores y de manera especial de Bolivia, 43,5% y Burkinas, 51,5% (12), excepto a la reportada para Caracas, 6,0% (15) y Estados Unidos año 2002, 3,5% (17), también fue inferior a la reportada para el departamento de Antioquia (14). La prevalencia de inseguridad alimentaria severa en hogares urbanos, 2,4% fue inferior a la de los hogares de Antioquia, 3,8% (4), Campiña, 6,0% (6), Sao Paulo, 3,0% y Argentina, 5,6% (18). Los hogares rurales reportan una prevalencia de 7,3%, la cual ocupa una posición intermedia con respecto a los países anteriores.

**Tabla 4.** Seguridad alimentaria en los hogares según nivel de Sisben y tamaño promedio del hogar. Colombia. ENSIN 2005

Nivel de Sisben	n	Grado de seguridad alimentaria							
		Inseguridad leve		Inseguridad moderada		Inseguridad severo		Inseguridad alimentaria*	
		%	Media±d.e	%	Media±d.e	%	Media±d.e	%	Media±d.e
<b>Colombia</b>									
1	4349	40,6	4,4±2,3	32,6	4,9±2,4	19,3	4,9±2,6	7,4	4,6±2,9
2	6751	57,7	4,2±2,0	28,0	4,5±2,2	11,1	4,3±2,5	3,1	4,0±2,6
3	5468	70,4	4,0±1,9	21,4	4,2±2,0	6,7	3,4±2,2	1,5	4,2±2,7
4 al 6	1172	83,6	3,7±1,8	12,4	4,2±2,3	2,2	4,1±2,6	1,7	2,8±1,5
<b>Hogares urbanos</b>									
1	2098	46,9	4,4±2,2	30,6	4,7±2,3	17,2	4,7±2,6	5,3	4,3±2,8
2	5239	60,4	4,2±2,0	26,1	4,5±2,2	10,9	4,2±2,4	2,5	4,0±2,5
3	5056	71,9	4,0±1,9	20,4	4,2±2,0	6,3	3,4±2,1	1,3	4,3±2,8
4 al 6	1093	85,6	3,7±1,8	12,2	4,1±2,3	1,1	2,9±2,6	1,2	3,4±2,8
<b>Hogares rurales</b>									
1	2251	34,8	4,5±2,4	34,5	5,1±2,5	21,3	5,1±2,6	9,5	4,8±3,0
2	1511	48,3	4,4±2,1	34,5	4,5±2,2	12,0	4,4±2,7	5,2	4,0±2,8
3	412	52,1	4,4±2,1	33,3	4,3±2,0	11,7	3,7±2,5	2,9	3,7±2,0
4 al 6	79	57,2	4,1±1,4	15,9	4,2±2,0	18,2	5,1±2,1	8,8	1,8±1,3

\* Inseguridad alimentaria: incluye inseguridad leve, moderada y severa  
d.e: desviación estándar

**Tabla 5.** Razones de disparidad de inseguridad alimentaria según características socioeconómicas y demográficas. Colombia, ENSIN 2005

Característica	B	Valor p	RD*	IC RD 95%	
				Inf.	Sup.
Número de personas por cuarto					
<= 2		0,00000	1,0		
3	0,21	0,00000	1,24	1,13	1,35
>= 4	0,40	0,00000	1,50	1,36	1,65
Localización geográfica**	0,35	0,00000	1,43	1,31	1,55
Nivel de Sisben					
1	1,14	0,00000	3,12	2,51	3,87
2	0,84	0,00000	2,32	1,88	2,87
3	0,61	0,00000	1,83	1,48	2,27
4 al 6		0,00000	1,00		
Número de integrantes del hogar					
1		0,00000	1,00		
2 - 4	-0,22	0,00041	0,81	0,71	0,91
5 - 6	-0,10	0,16298	0,91	0,80	1,04
>= 7	0,26	0,00062	1,30	1,12	1,50
Número de servicios públicos básicos					
1	0,97	0,00000	2,63	2,26	3,07
2 a 4	0,44	0,00000	1,55	1,44	1,67
> 4		0,00000	1,00		

\* RD: Razón de disparidad. \*\* 0: Urbana; 1: Rural. IC: Intervalo de confianza

El hecho de que la prevalencia de inseguridad alimentaria en los hogares rurales de Colombia sea 1,7 veces mayor a la encontrada en los hogares que viven en la zona urbana, es un indicador más que evidencia que en Colombia la inversión económica y social no potencializa en la población de la zona rural el desarrollo humano con equidad. La anterior situación se refleja en la diferencia en el índice de condiciones de vida, el cual para el año 2003 fue 84,6 para las cabeceras municipales y 55,3 para el resto (19) y en las proporciones de población en pobreza e indigencia, estimadas por el Departamento Nacional de Estadística de Colombia (DANE) para el año 2005 en 42,3% y 10,2% para la zona urbana y en 68,2% y 27,5% para la zona rural (20).

Es preocupante la inseguridad alimentaria severa en los hogares de la zona rural y de manera especial en los hogares integrados con personas menores de 18 años, lo cual informa que algún miembro del hogar experimentó o está experimentando hambre por falta de dinero para la compra de alimentos y que los niños tienen un riesgo significativamente alto de sufrir hambre (21).

En los hogares de la región Atlántica, tanto conformados por adultos y como en los conformados por jóvenes se encuentran prevalencias de inseguridad alimentaria, superiores a las nacionales, región que en el contexto nacional alberga la mayor proporción de hogares ubicados en los quintiles más bajo, y bajo de riqueza (55,3%); el mayor porcentaje de hombres (11,7%) y de mujeres (10,0%) mayores de seis años sin educación (22), variables que se potencializan y que contribuyen a perpetuar el ciclo desnutrición, pobreza, hambre y que en el año 2005 tiene como manifestación la mayor prevalencia nacional de niños menores de cinco años con retraso, 13,6% y de retraso severo del crecimiento, 3,2% (23).

La zona rural de la región Pacífica cuenta con la mayor proporción de hogares con hambre, prevalencia que es coherente con los indicadores de desarrollo

que la región presentó en el año 2003 como son la mayor proporción de población clasificada en los niveles de Sisbén 1 y 2 (73,1%); la menor cobertura de alcantarillado y saneamiento (35,7%); la mayor tasa de mortalidad materna (184,0\*100.000 NV) y una de las mayores tasas de mortalidad neonatal (1007,5\*100.000 NV) (19).

El índice de Sisbén, incluye variables de calidad de vida que permite mediante su puntuación identificar los hogares que se encuentran con condiciones socioeconómicas diferentes e inferiores, por consiguiente era de esperarse que a medida que los hogares colombianos asciendan en el nivel de Sisbén, presenten menores prevalencias de inseguridad alimentaria, al igual que las proporciones de inseguridad alimentaria leve, moderada y severa. Situación que debe trascender al develar la difícil situación en la cual viven los hogares colombianos clasificados en niveles 1 y 2 del Sisbén y con inseguridad alimentaria moderada y severa, porque al escenario de precarias dotaciones del hogar, se agrega la situación de hambre que representa para los hogares algo más allá de la sensación fisiológica.

El hambre tiene consecuencias físicas como son la desnutrición y la enfermedad; psicológicas por asumir en muchas oportunidades conductas que van contra los valores en procura de alcanzar el sustento, estrés, sensación de impotencia y de exclusión social; trastornos sociofamiliares e inequidades socioeconómicas que alteran el desarrollo potencial del hogar (25).

El hacinamiento, además de haberse asociado con la inseguridad alimentaria en los hogares, es un factor de riesgo de enfermedades infecciosas y de la piel. En un estudio realizado en niños cubanos se encontró el hacinamiento como el quinto factor de riesgo para la enfermedad diarreica aguda (RR=5,169), después de la higiene doméstica, el destete precoz, la higiene personal y la desnutrición (24).

Son notables las diferencias encontradas entre las prevalencias de inseguridad alimentaria en todos los grados y de manera especial en moderada y severa según el número de servicios públicos al que accede el hogar. Estos hogares tienen presente este factor de riesgo para la conservación de la salud, que incide en la calidad de vida y la inequidad de Colombia con las personas más pobres. En Colombia cerca de dos millones de personas no tienen acceso a energía eléctrica, de ellos el 80,0% pertenece al estrato 1 y el 11,0% a los estratos 2 y 3; seis millones de personas no cuentan con servicio de acueducto y 81,3% de ellas corresponde al estrato 1(19).

A medida que un hogar dispone en su vivienda de mayor número de servicios públicos, decrecen las proporciones de inseguridad alimentaria en el hogar, de manera especial para inseguridad severa. Existe una relación estrecha entre el número de servicios públicos, la calidad de estos y pobreza, por ejemplo la falta de agua, de recolección de basura y alcantarillado tiene un impacto negativo sobre la salud y la nutrición, por el incremento de morbilidades infecciosas, desnutrición y menor esperanza de vida.

Al analizar el tamaño promedio del hogar controlado por nivel de Sisbén, se observa que los hogares con nivel de Sisbén 1 presentaron los mayores promedios y las mayores prevalencias de inseguridad alimentaria en todos los grados. Al confluir estos dos aspectos sociodemográficos, el riesgo de inseguridad alimentaria se incrementa para los más pobres. En estratos socioeconómicos bajos el tamaño promedio del hogar tiene una gran incidencia en la generación de ingresos, porque afecta el costo de oportunidad de trabajar de sus miembros y en especial de la mujer responsable de cuidar a sus hijos (26).

## **CONCLUSIÓN**

Los hogares con mayor posibilidad de inseguridad alimentaria, viven en hacinamiento crítico, están localizados en la zona rural, pertenecen al nivel de Sisbén 1, están compuestos por siete personas o más y cuentan con un servicio público o no disponen de ninguno.

## **RECOMENDACIÓN**

Para combatir la inseguridad alimentaria en los hogares colombianos, se requiere además de los programas de ayuda social alimentaria, programas focalizados en los grupos más vulnerables que tengan como objetivo reducir la pobreza, elevar el nivel educativo, generar empleos y promover la participación de estos hogares en su desarrollo y evaluación.

## **FINANCIACIÓN**

La investigación fue financiada por el Instituto Colombiano de Bienestar Familiar (ICBF) y la Universidad de Antioquia.

## **AGRADECIMIENTO**

Los autores agradecen al ICBF, Profamilia y a la Universidad de Antioquia por el apoyo financiero y logístico para el desarrollo de esta investigación. Además a los hogares de las diferentes regiones de Colombia que compartieron su percepción sobre la seguridad alimentaria en el hogar y las estrategias realizadas para afrontar la alimentación cuando no se tiene dinero.

## Referencias

1. FAO, FIDA, PMA. La reducción de la pobreza y el hambre: La función fundamental de la financiación de la alimentación y la agricultura y el desarrollo rural. Documento preparado para la Conferencia Internacional sobre la Financiación para el Desarrollo, Monterrey, 18-22 de Marzo de 2002.
2. Conferencia Mundial de la Alimentación. Declaración universal sobre la erradicación del hambre y la malnutrición. Nueva York: Naciones Unidas; 1974.
3. FAO. Programa de lucha contra el hambre: Enfoque de doble componente para la reducción del hambre, prioridades para la actuación a nivel nacional e internacional. Roma; 2003.
4. Colombia. Departamento Nacional de Planeación. Encuesta nacional de calidad de vida [Diapositivas]. Bogotá; 2003.
5. Naciones Unidas. Objetivos de desarrollo del milenio: informe 2007. Nueva York: Naciones Unidas; 2007 [Citado julio 2008]. Disponible en: [http://www.onu.org.pe/upload/documentos/MDG\\_Report\\_2007-r2.pdf](http://www.onu.org.pe/upload/documentos/MDG_Report_2007-r2.pdf).
6. CEPAL. El hambre y la extrema pobreza. En: panorama social de América Latina. Santiago de Chile; 2004. p. 91-97.
7. Pelletier D, Olson C, Frongillo E. Inseguridad alimentaria, hambre y desnutrición. En: conocimientos actuales sobre nutrición. 8 ed. Washington: Organización Panamericana de la Salud; 2003. p. 763-75. Publicación científica y técnica N° 592.
8. Profamilia. Introducción. En: encuesta nacional de demografía y salud. Bogotá; 2005. p. 1-10.
9. ICBF. Metodología. En: encuesta nacional de la situación nutricional en Colombia (ENSIN. Bogotá; 2005. p. 27-49.
10. Álvarez Uribe MC, Estrada A, Montoya EC, Melgar-Quiñonez H. Validación de escala de la seguridad alimentaria doméstica en Antioquia, Colombia. Salud Pública Mex. 2006;48:474-81.
11. Wehler C, Scott R, Andeson J. The community childhood identification project: a model of domestic hunger. J Nutr. 1992;24:29S-35S
12. Frongillo AE, Nanama S. Development and validation of an experience-based tool to directly measure household food insecurity within and across seasons in Northern Burkina Faso. J Nutr. 2006;136:1409S-19S.
13. Colombia. Departamento Nacional de Planeación. Conpes Social 100: lineamientos para la focalización del gasto público social. Bogotá; 2006.
14. Álvarez Uribe MC, Benjumea MV, Roldán P, Maya M, Montoya EC. Perfil alimentario y nutricional de los hogares: análisis comparativo entre las regiones de Antioquia. Medellín; 2005.
15. Lorenzana PA, Mercado C. Measuring household food security in poor Venezuelan households. Public Health Nutr. 2002;5:851-7.
16. Perez-Escamilla R, Segall-Correa AM, Kurdian Maranhã L, Sampaio Md Mde F, Marin-Leon L, Panigassi G. An adapted version of the US Department of Agriculture Food Insecurity module is a valid tool for assessing household food insecurity in Campinas, Brazil. J Nutr. 2004;134:1923-8.
17. Nord M, Andrews M, Carlson S. Household food security in the United States. Washington: US Department of Agriculture; 2005. Report N 29.
18. Fiszbein A, Giovagnoli P. Hambre en Argentina. Buenos Aires: Banco Mundial; 2003.
19. Colombia. Departamento Nacional de Planeación. Los municipios colombianos, hacia los objetivos de desarrollo del milenio. Bogotá; 2004.
20. Montejo Trijullo S. Estimación de la pobreza e indigencia en Colombia [Diapositivas]. Bogotá: Departamento Nacional de Planeación; 2006.
21. Bickel G, Price C, Hamilton W, Cook J. Guide to measuring household food security. Alexandria, VA: US Department of Agriculture, Office of Analysis, Nutrition and Evaluation; 2000.

22. Profamilia. Características generales de los hogares y de la población. En: Encuesta nacional de demografía y salud (ENDS): salud sexual y reproductiva en Colombia. Bogotá; 2005. p. 29-55.
23. Profamilia. Lactancia y estado nutricional. En: Encuesta nacional de demografía y salud (ENDS): salud sexual y reproductiva en Colombia. Bogotá; 2005. p. 247-77.
24. Radimer K, Olson C, Greene J, Campbell C, Habicht J. Understanding hunger and developing indicators to assess it in women and children. *J Nutr Educ.* 1992;24:36S-45S.
25. Hernández F, Rodríguez Z, Herrera F, Trufero N. Enfermedad diarreica aguda en niños: comportamiento de algunos factores de riesgo. *Rev Cubana Med Gen Integr.* 2000;16:129-33.
26. Nuñez J, Ramírez J, Cueta L. Determinantes de la pobreza en Colombia. Bogotá: CEPAL; 2005.