

Trayectorias de mujeres y su situación de dependencia durante la vejez desde la mirada decolonial

Resumen:

El documento aborda el análisis de las trayectorias de vida en el desarrollo de dependencia de mujeres adultas mayores en contextos urbanos y rurales en el Noreste de México. Se centra en la heterogeneidad presente entre los grupos, en función del contexto en que viven rural/ urbano, y del elemento histórico marcado por la generación. Para ello, se retoman los resultados de un estudio realizado con 351 mujeres de 65 y más años, con al menos un tipo de dependencia, es decir, que requieren apoyo de un tercero para realizar alguna actividad de la vida cotidiana. El análisis busca develar, desde la perspectiva decolonial e intercultural, las particularidades de los grupos, resaltando la construcción sociohistórica, política, económica y cultural en la vejez. Además, subraya la manera en que autonomía/ funcionalidad se conceptualizan y evidencian en su limitante o disminución (dependencias económica, afectiva, instrumental, avanzada y funcional), marcando pautas en la forma de envejecer y en las formas que adquiere el tejido social a su alrededor. Asimismo, se muestra la manera en que la visión hegemónica de la vejez tiende a homogenizar a los grupos, omitiendo las particularidades presentes entre los colectivos e invisibilizando las diferencias que se constituyen en desigualdades.

Palabras clave: Decolonialidad; Vejez; Diferencias; Desigualdades.

Trajectories of women and their situation of dependency during old age from the decolonial perspective

Abstract:

The document addresses the analysis of the life trajectories in a dependency environment of older women in urban and rural contexts in northeastern Mexico, focusing on the heterogeneity present between the groups depending on the context of rural / urban residence, as well as the generation in which they are located. For this study, the results were carried out with 351 women aged 65 and over with at least one type of dependency, this means, they require support from a third party to carry out activities related to daily life. The analysis seeks to reveal from the de-colonial and intercultural perspective the particularities of the groups, highlighting the socio-historical, political, economic and cultural construction in old age and the way in which autonomy / functionality is conceptualized and evidenced in its limitation or decrease (economic dependencies, affective, instrumental, advanced and functional), The ways in which social ties are woven and support networks are established. From the perspective that predominates or considered unique, it tends to consider the way of aging as one, forgetting the differences between the groups, omitting the particularities present between groups by gender, race, class, which constitute social inequalities.

Key words: Decoloniality; Old age; Differences; Inequalities.

Trayectorias de mujeres y su situación de dependencia durante la vejez desde la mirada decolonial

Blanca Mirthala Tamez Valdez

Introducción

La vejez y las situaciones enfrentadas durante esa etapa de la vida, especialmente el desarrollo de dependencia¹, han sido analizadas principalmente desde la mirada hegemónica, con un enfoque demográfico, económico y/o biomédico. Esto implica un enfoque biologicista y/o técnico, que omite elementos relevantes, como su construcción histórico-social y la heterogeneidad presente entre los colectivos (Curcio, 2010; Danel, 2020).

Un elemento clave para el análisis de la dependencia se vincula al tipo de necesidad en que se requiere apoyo de un(a) tercero(a) y el momento en que la misma surge, especialmente su edad de inicio. Así, se constituyen signos diferenciales y particulares entre los grupos, especialmente por los diversos tipos de dependencia/necesidad de apoyo en las áreas: afectiva, económica y/o material, instrumental, funcional y/o en actividades avanzadas.²

1 Dependencia es conceptualizada como el requerimiento de apoyo para realizar una o más actividades de la vida diaria, al dificultarse o no poder hacerlas con sus propios recursos.

2 Dependencia avanzada alude a la necesidad de apoyo por un tercero para tomar decisiones relevantes en su vida.

Método

Se retoman algunos resultados de un estudio cuantitativo, realizado sobre el desarrollo de dependencia en mujeres adultas mayores, cuya trayectoria transcurre en contextos rurales y urbanos de Nuevo León, México, con 351 participantes: a) 137 mujeres con edades entre 64 y 74 años, 56 residentes rurales y 81 urbanas; b) 143 participantes entre los 75 y 84 años, 62 en contextos rurales y 81 en urbanos; y c) 71 mujeres con edades entre 85 y 103 años, 38 habitantes de contextos rurales y 33 de urbanos.

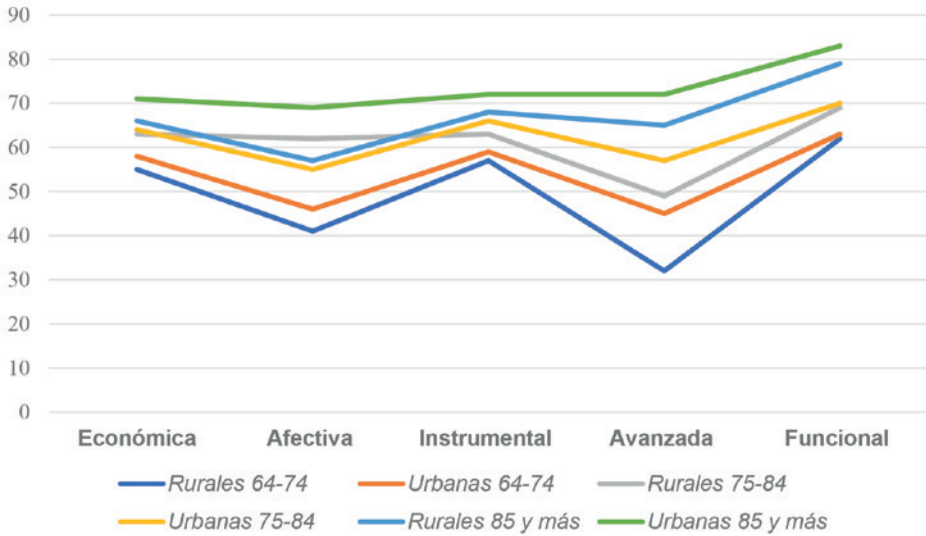
El análisis se centró en las trayectorias de vida de las participantes, especialmente, la edad de inicio en su dependencia, por cada tipo y en su vinculación entre las mismas. Se muestra la situación enfrentada por las mujeres adultas mayores y su vinculación con las condiciones socio-históricas, políticas y culturales que las atraviesan. De esta forma, se develan las lógicas que invisibilizan las particularidades de las mismas, así como la manera en que son omitidas y negadas desde la visión hegemónica. Esta homogeniza la situación de los grupos y constituye las diferencias en desigualdades.

Análisis de resultados

Las evidencias se centran en las trayectorias observadas por las mujeres moradoras en contextos urbanos y rurales, a partir de su generación. Estas muestran el surgimiento y vinculación de las formas de dependencia/necesidad de apoyo, por terceros, a lo largo de su vida. Además, se subraya la suma de situaciones particulares entre los grupos, que en el transcurso de los años permanecen y se suman, marcando diferencias tanto por condiciones de género, como por condiciones históricas. Estas marcan de forma distinta a cada generación (Manes, Carballo, Cejas, Machado, Prins, Sabino y Wood, 2016; Viveros, 2016), sumado a los contrastes por contexto de residencia, como se puede observar en la Gráfica 1 y Tabla 1. Para su análisis se retoman las trayectorias observadas en cada uno de los grupos, en función del contexto de residencia y por generación. Esto permite identificar las particularidades de cada grupo y su vinculación con los elementos que los atraviesan y definen (Blanco, 2011; Walsh, 2013).

Trayectorias observadas en mujeres residentes en contextos rurales

La situación de las mujeres residentes en el campo tiene situaciones particulares, como un surgimiento prematuro de dependencia. Este inicia, generalmente,



Gráfica 1. Trayectorias en el desarrollo de dependencia de las Mujeres participantes.

Fuente: Elaboración propia con base en resultados del “Estudio sobre dependencia en Personas Adultas Mayores” (2015).

desde la edad mediana y, en especial, por la de tipo avanzado. Por ello, resalta entre las generaciones nacidas entre 1941 y 1950, así como entre 1931 y 1940. Lo anterior, parece señalar situaciones de mayor adversidad, en términos de toma de decisiones, para estas participantes. De manera que dependen, en mayor medida y de forma temprana, del apoyo de un tercero para realizar trámites y otras actividades relevantes en su vida cotidiana.

De forma paralela suele iniciar la dependencia afectiva, cuando estas apenas llegan a su cuarta década de vida, vinculándose la necesidad de compañía y dificultades en el manejo de la soledad presentes de manera prematura, especialmente en la generación de menor edad. Esto difiere en la generación intermedia, tanto en el inicio y más aún con respecto a la generación en edad avanzada, que suele presentarla en primer lugar, indicando condiciones de mayor adversidad para ellas, especialmente en temas de afecto y necesidad de compañía (ver Tabla 1).

Lo anterior, indica una larga trayectoria de vida con dependencia, prolongada por su inicio prematuro, aunado al incremento en la esperanza de vida y

resaltando el desarrollo de necesidades de apoyo en mayor medida. También, en niveles elevados que demandan la ayuda de terceros de manera constante.

La tercera forma de dependencia en surgir es económica,³ presente en mayores niveles, especialmente, en la generación más joven, surgiendo paralela a la instrumental. Esto señala el recrudecimiento de condiciones adversas, causando insuficiencia en sus propios recursos, situación prolongada durante mayor tiempo en esta que en generaciones precedentes. La última dependencia en aparecer es de tipo funcional, ocurriendo también de forma temprana y previa a la vejez, además de observarse en la generación de menor edad, similar a sus coetáneas en contextos urbanos.

Lo anterior parece un signo de alerta, pues muestra la intensificación de elementos que deterioran las cuestiones básicas de autonomía y funcionalidad entre los grupos. Estas se asocian, también, al desgaste físico tras la sobrecarga acumulada en las participantes durante décadas. Adicional, pérdidas que conllevan al desarrollo de necesidades de cuidado por terceros. La anterior situación difiere de forma sustancial entre las participantes, especialmente, entre las generaciones y por contexto de residencia (ver Tabla 1).

Las trayectorias observadas indican periodos prolongados de dependencia iniciado con la forma avanzada de manera precoz, dando cuenta de un curso gradual y paulatino de pérdida de autonomía y/o funcionalidad previa al inicio de la vejez. Se deja entrever, además, que para la generación nacida entre 1941 y 1950 la autonomía se encuentra disminuida o limitada durante la mayor parte de la vida, prolongándose por varias décadas.

La trayectoria de las participantes en edad avanzada, nacidas antes de 1930, muestra menores niveles de dependencia, así como surgimiento tardío de la misma. Por lo cual, los años con autonomía y funcionalidad son mayores en estas mujeres, acortándose el periodo de vida con dependencia/necesidad de ayuda por terceros, para realizar actividades de la vida diaria (ver Tabla 1). Lo anterior, constituye un dato relevante del contexto histórico-social que oprime, en mayor medida, a las generaciones recientes, dando cuenta del recrudecimiento en las prácticas opresoras homogenizantes. Y, con ello, anulando e invisibilizan-

3 La dependencia económica se refiere a la necesidad de apoyo de parte de un tercero para realizar las actividades materiales y/o económicas, es decir, pago o compra de víveres, medicamentos, servicios, consultas, estudios, entre otras.

do las particularidades en estos grupos, a la par que recrudecen la tensión sobre las mujeres (Walsh, 2013).

Tabla 1. Edad de inicio de la dependencia en las participantes

Generación	Tipo de dependencia	Mujeres residentes rurales	Mujeres residentes urbanas	Diferencia entre los grupos
64 – 74 años Nacidas (1941-1951)	Económica	55	58	3
	Afectiva	41	46	5
	Instrumental	57	59	2
	Avanzada	32	45	13
	Funcional	62	63	1
75 – 84 años Nacidas (1931 -1940)	Económica	63	64	1
	Afectiva	62	55	7
	Instrumental	63	66	3
	Avanzada	49	57	8
	Funcional	69	70	1
85 – 103 años Nacidas antes de 1930	Económica	66	71	5
	Afectiva	57	69	12
	Instrumental	68	72	4
	Avanzada	65	72	7
	Funcional	79	83	4

Fuente: Elaboración propia con base en resultados del “Estudio sobre dependencia en Personas Adultas Mayores” (2015)

Trayectorias observadas en mujeres residentes en contextos urbanos

Las trayectorias mostradas por las adultas mayores en la ciudad difieren de forma sustancial. Comúnmente, son más compactas, además de mostrar particularidades que las distinguen entre generaciones. En ese sentido, las adultas mayores nacidas entre 1941 y 1951, recién entradas en la vejez, destacan por iniciar su dependencia con la forma avanzada, paralela a la afectiva, iniciando ambas de forma prematura, previo a sus cincuenta aniversarios.

Esa conjunción evidencia marcas específicas de adversidades enfrentadas en su contexto social e histórico. Previo al inicio de su vejez, surgen también de for-

ma análoga las dependencias económica e instrumental, indicando un prolongado periodo de vida con múltiples dependencias/necesidades de apoyo. La última en aparecer coincide con otros grupos al ser la funcional; inicia en la séptima década de vida, siendo la menos prolongada si consideramos la esperanza de vida.⁴

En la generación intermedia, nacida entre 1931 y 1940, se observa una trayectoria diferente, incluso en relación con sus coetáneas en contexto rural y semejante a la generación de edad avanzada, tanto en el campo como en la ciudad, al iniciar con la dependencia afectiva o emocional. Esto indica mayores requerimientos de compañía para su bienestar, surgiendo durante la quinta década de vida, de forma paralela a la avanzada, y en particular concierne con el aspecto de toma de decisiones, ambas surgidas prematuramente. Posteriormente aparecen la económica e instrumental, ya iniciada la vejez. Al coincidir con otros grupos, se advierte una clara relación entre pérdida de autonomía en términos materiales y/o económicos y necesidad de apoyo para actividades instrumentales de la vida diaria. La última forma de dependencia en observarse es la funcional, con el requerimiento de cuidados especiales acerca de movilidad y sobrevivencia, vinculados con actividades básicas de la vida diaria; algo que ocurre generalmente en la séptima década de vida (ver Tabla 1 y Gráfica 1).

Finalmente, la generación de edad avanzada en contextos urbanos, conformada por participantes nacidas antes de 1931, desarrolla todas las formas de dependencia durante la vejez, iniciando con la afectiva. Además, coincide con sus coetáneas rurales y con la generación intermedia urbana, al mostrarse al final de la sexta década, surgiendo inmediatamente después la dependencia económica o material y paralela con la instrumental y la avanzada. Acorde al resto de participantes, la dependencia funcional es la última en aparecer y sucede durante la octava década de vida como se puede observar en la Tabla 1. La trayectoria de este grupo suele ser más compacta que las anteriores, ocurriendo en la etapa de vejez de forma completa, lo que implica menor tiempo viviendo con dependencia.

Conclusiones

El análisis realizado muestra la heterogeneidad presente entre las participantes, marcada en gran medida por el contexto social e histórico vivido. Esto devela la manera en que la vejez y el surgimiento de dependencia develan señales que evidencian su construcción sociohistórica, política y cultural, en-

4 La esperanza de vida para las mujeres adultas mayores corresponde a 78 años.

trelazada con prácticas colonizadoras excluyentes, además de invisibilizar las particularidades y marcas en las trayectorias de vida en las participantes (Yuni y Urbano, 2008), (Viveros, 2016), (Walsh, 2013).

Las evidencias retomadas indican aspectos distintivos entre los grupos, como el tipo de dependencia inicial, destacando la de tipo avanzado entre las generaciones recientes, especialmente en contextos rurales. Esto muestra la presencia de condiciones adversas para su toma de decisiones, destacando entre ellas la realización de trámites relevantes para su vida cotidiana (Tamez, 2020).

Esto posee un fuerte componente histórico, político e ideológico que indica el recrudecimiento de burocracias y protocolos, mismos que omiten las condiciones en que se envejece, especialmente las mujeres. Estas, además de enfrentar mayores desigualdades, discriminación por género y etaria, entre otras situaciones, llegan en mayor medida desgastadas, luego de décadas con sobrecarga de tareas y tensión, por la atención de cuidados y múltiples tareas realizadas, así como por la exclusión social enfrentada (Lugones, 2005), (Viveros, 2016).

Asimismo, los altos niveles de dependencia económica parecen resaltar la desigualdad enfrentada por las participantes durante su trayectoria de vida. Al estar subordinadas y realizando, principalmente, trabajos de menor o ningún ingreso económico, quedan colocadas en situación vulnerable durante su vejez. Al permanecer subordinadas e invisibilizadas, la dependencia se incrementa, atravesada por las múltiples formas de discriminación y de opresión (género, edad, clase, etnia) mismas que se suman y merman su situación de exclusión (Merlo, 2019), (Richard, 2013).

Un elemento a destacarse en el desarrollo de dependencia, partiendo del enfoque biomédico, suele asociarse invariablemente con la edad, además de considerarse sinónimo de limitante o discapacidad. Esta visión puede traspasarse desde el enfoque social, al develarse las diferencias y particularidades observadas entre los grupos. Más que sus características físicas o biomédicas referidas a la limitante o dificultad enfrentada, es necesario centrarse en aquellos elementos detonantes del requerimiento o necesidad de apoyo, para realizar una o más actividades relacionadas con cada tipo de dependencia (económica, instrumental, afectiva, avanzada y funcional) (Blanco, 2011; Danel, 2020).

Develar estas diferencias, centrando la mirada en las particularidades analizadas, permite el reconocimiento e inclusión de la diversidad presente en esta etapa de la vida, al marcar una distancia con respecto a su supuesta homogenei-

dad, misma que suele estar definida por el horizonte de colonialidad y sus prácticas (Cuevas, 2013; Portocarrero, 2013). Ello constituye un paso inicial hacia el reconocimiento, respeto e incorporación de la heterogeneidad, las distintas voces, saberes y experiencias de las mujeres adultas mayores y su activación, como sujetos con formas propias de envejecer. Además, se constituyen en un sólido tejido social, construido en la interdependencia y sus estrategias de apoyo, al margen del mandato de individualidad, que aparece en aras de una autonomía y funcionalidad, al seguir pautas marcadas desde el exterior.

Referencias bibliográficas

- Blanco, M. (2011). El enfoque del curso de vida: orígenes y desarrollo. *Revista Latinoamericana de Población*. 5(8), 5-31. <https://www.redalyc.org/pdf/3238/323827304003.pdf>
- Cuevas, P. (2013). Memoria colectiva. Hacia un proyecto Decolonial. En: Walsh, C. (Edit.) *Pedagogías Decoloniales. Prácticas insurgentes de (re)existir y (re)vivir*. Ediciones Abya-Yala. 69-103.
- Curcio, C. (2010) Investigación y Envejecimiento: Del dato a la teoría. *Hacia la promoción de la Salud*. 15(1), 144-166. <https://revistasojs.ucaldas.edu.co/index.php/hacialapromociondelasalud/article/view/1977>
- Danel, P. (2020). Reflexiones en torno a la colonialidad y los enlaces posibles con la discapacidad. En: C. Tello y P. Danel. (Coord.) *Decolonialidad, identidades divergentes e intervenciones*. Universidad Nacional de la Plata. 41-51.
- Lugones, M. (2005). Multiculturalismo radical y feminismos de mujeres de color. *Revista Internacional de Filosofía Política*. Universidad Autónoma Metropolitana, (25), 61-76. <https://www.redalyc.org/pdf/592/59202503.pdf>
- Manes, R. Carballo, B. Cejas, R. Machado, E. Prins, S. Sabino, D. y Wood, S. (2016). Vejece desiguales. Un análisis desde el enfoque de derechos de las personas mayores. *Revista Margen*. (83), 1-13. <https://www.margen.org/suscri/margen83/manes83.pdf>
- Merlo, Y. (2019). Vejece múltiples: Un enfoque decolonial, desde el género y la justicia social. *Revista Debate Público. Reflexión de Trabajo Social*. 9(17), 205-213. http://trabajosocial.sociales.uba.ar/wp-content/uploads/sites/13/2019/08/22_Laguillo.pdf
- Portocarrero, G. (2013). La utopía del blanqueamiento y la lucha por el mestizaje. En: Grimson, A. y Bidaseca, K. (Coord.) *Hegemonía cultural y políticas de la diferencia*. CLACSO, 165-200.
- Richard, N. (2013). Multiplicar la(s) diferencia(s): género, política, representación y deconstrucción. En: Grimson, A. y Bidaseca, K. (Coord.) *Hegemonía cultural y políticas de la diferencia*. CLACSO, 135-146.
- Tamez, B. (2020). *Envejecer con dependencia. Situación diferencial entre contextos rurales y urbanos de Nuevo León*. Universidad Autónoma de Nuevo León.
- Yuni, J. y Urbano, C. (2008). Envejecimiento y género: perspectivas teóricas y aproximaciones al envejecimiento femenino. *Revista Argentina de Sociología*. Consejo de Profesionales en Sociología. 6(10), 151-169. <https://biblat.unam.mx/hevila/Revistaargentinasociologia/2008/vol6/no10/9.pdf>

- Viveros, M. (2016) La interseccionalidad: una aproximación situada a la dominación. *Revista Debate Feminista*. (52). 1-17. <https://www.sciencedirect.com/science/article/pii/S0188947816300603>
- Walsh, C. (2013). Lo pedagógico y lo decolonial. Entretejiendo caminos. En: Walsh, C. (Edit.) *Pedagogías Decoloniales. Prácticas insurgentes de (re)existir y (re)vivir*. Ediciones Abya-Yala. 23-67.