

Un Sistema de Cuentas Satélite para la Contabilidad del Deporte de Medellín

Caso del Instituto de Deporte y Recreación

Autores:

ANDREA RUÍZ MOLINA

ASTRID LORENA SALAS SEPVEDA

Asesor temático: RODRIGO LOAIZA GARCIA



Contenido

1. Objetivo
2. Algunos conceptos claves
3. En la teoría
4. Sistema de Cuentas Nacionales (SCN)
5. Características económicas del deporte
6. Actividades características
7. Actividades conexas
8. Propuesta Metodológica de una Cuenta Satélite del deporte para Colombia
9. Conclusiones

Objetivo

Presentar una metodología contable de las Cuentas Satélite del Deporte para Medellín

Algunos Conceptos Claves

“**La Contabilidad Nacional**”, según el DANE puede definirse como: “una técnica de síntesis estadística, cuyo objetivo es suministrar una representación cuantificada de la economía de un país o región, en un período de tiempo determinado”

Producto Interno Bruto (PIB): “la sumatoria de los valores agregados generados en la actividad económica del país o, lo que es lo mismo, todos los bienes y servicios finales producidos por el país, en un período de tiempo determinado”

Las Cuentas Satélites, que según la CEPAL se puede definir como: una extensión contable del Sistema de Cuentas Nacionales que permite ampliar la capacidad analítica de la contabilidad nacional para un análisis de temas más específicos

En la Teoría

La Teoría de macroeconómica de Keynes, Meade y R. Stone: quienes partiendo del principio de la partida doble, define cuatro clases de entidades a intervenir en la economía, así: empresas, familias, gobiernos y el resto del mundo, las cuales independientemente producen, consumen y ahorran, pero generando un dinamismo el cual intenta describir el sistema.

Así mismo **Ricardo Vásquez Bernal:**

“La macrocontabilidad pretende describir sistemática y cuantitativamente la estructura y actividades de una economía o región durante un periodo de tiempo, mediante la incorporación de las operaciones económicas de la comunidad relacionadas con el origen, la formación y destinación del producto e ingresos nacionales, clasificadas en familias, empresas de negocios, el sector público y el sector externo. Los datos cuantitativos se registran, miden, procesan y consolidan en subsistemas o cuentas que revelan los principales acumulados nacionales de producción, consumo, ahorro e inversión, entre otros, los cuales se denominan “Sistema de Cuentas Nacionales”.”

Ecuación Macroeconómica básica por Sectores

Familias	Empresas	Público	Externo	Equilibrio
$(W+R-Cf)$	$+(B-Ip)$	$-(r-Cg-Ig-T)$	$+(M-X)$	$=0$

W: Salario de las familias

R: Renta de las familias

Cf: Consumo de las familias

B: Beneficio de las empresas

Ip: Inversión de las empresas

r: Ingresos del sector público

Ig: Inversión del sector público

Cg: Consumo del sector público

T: Transferencias del sector público

M: Importaciones

X: Exportaciones

Contabilidad Pública

Contabilidad del Sector
Público

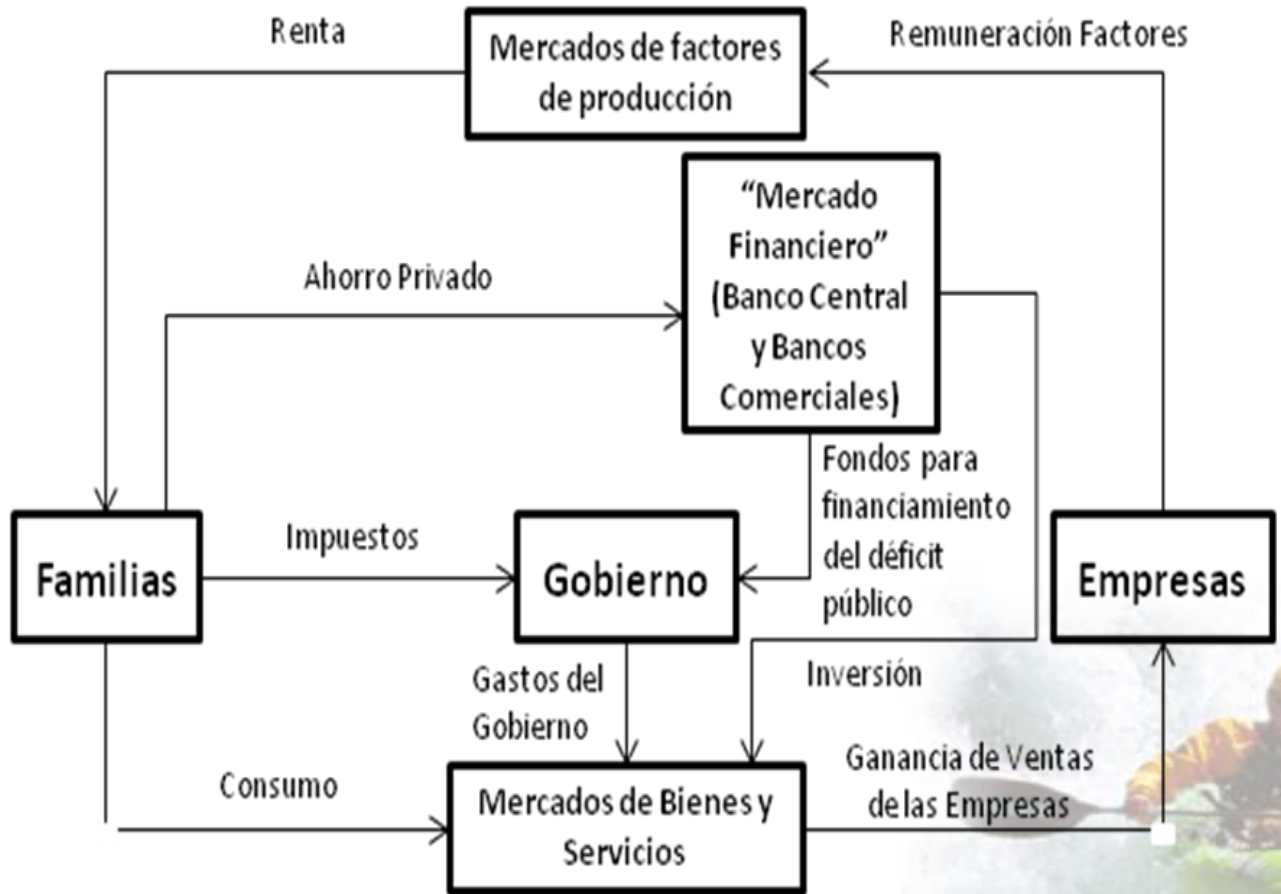
El Sistema de Cuentas Nacionales

Es un sistema integrado, donde se encuentran una serie de cuentas interrelacionadas en las que de manera consistente se describen los fenómenos esenciales para el funcionamiento general de una economía y que se resumen en: producción, ingreso, consumo, acumulación y riqueza.

El SCN, por medio de su Marco Central quiere responder a: “¿Quién hace qué con qué medios con qué finalidad con quien a cambio de qué con qué variación de stocks?”

- Unidades y sectores institucionales (¿quién?: sociedades no financieras, sociedades financieras, gobierno general, hogares, entidades sin ánimo de lucro y resto del mundo)
- Transacciones y otros flujos (¿qué?: producción, consumo, ahorro, inversión, etc.)
- Activos y pasivos (¿qué stocks?)
- Actividades, establecimientos, productos (otros aspectos de ¿quién? y ¿qué?)
- Finalidades (¿para qué?: es decir, define el objetivo que se persigue)

Flujo Circular de la Renta



Fuente: Abreu Canario, 2002

Formas de ordenar y presentar el SCN

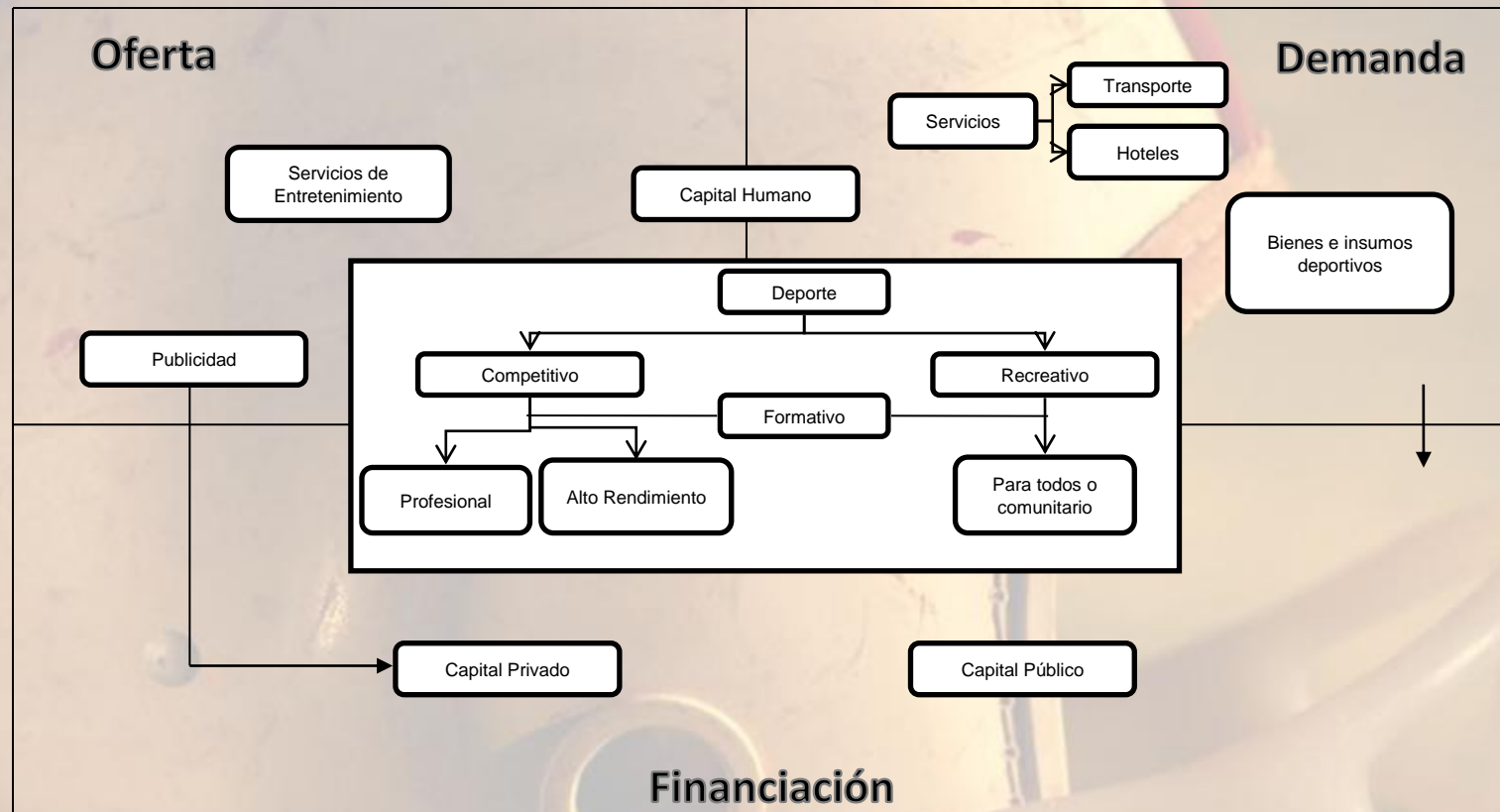
- Las cuentas “T” que está constituido por ecuaciones
- Las matrices que son cuadros de doble entrada donde las filas registran las entradas y las columnas registran las salidas. La representación matricial se puede verificar en: Matrices de Operación No financieras y financieras, Tablas Insumo-Producto, Matrices de Producción, Tabla Económica de Conjunto
- Los diagramas de flujo (fechas) en éstos se muestran las cuentas (recuadros) y los flujos (flechas) con clara indicación de la naturaleza y del valor de las operaciones
- El Sistema de Cuentas Satélite

Definición del deporte

“El deporte en general, es la específica conducta humana caracterizada por una actitud lúdica y de afán competitivo de comprobación o desafío, expresada mediante el ejercicio corporal y mental, dentro de disciplinas y normas preestablecidas orientadas a generar valores morales, cívicos y sociales”

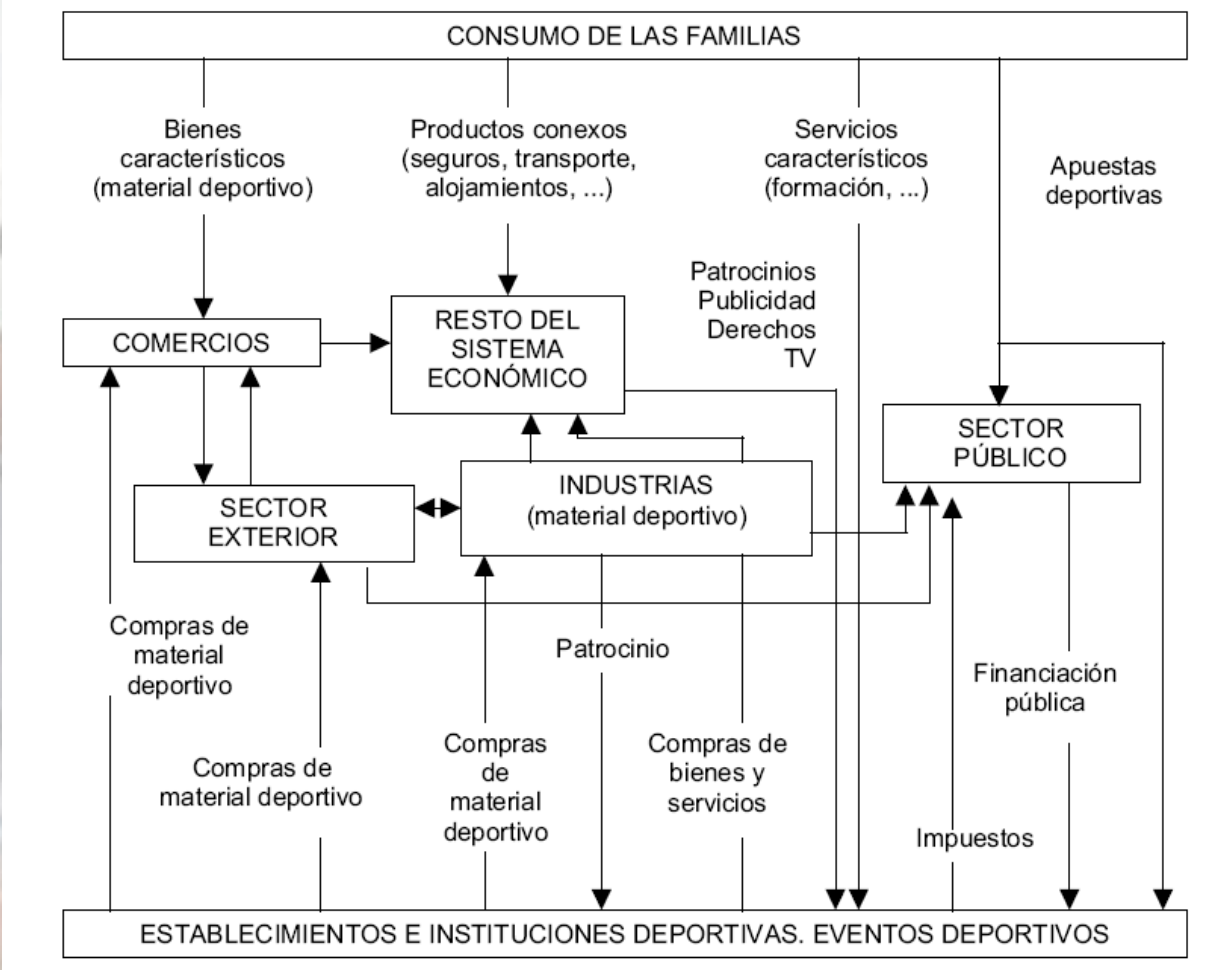
Fuente: Ley 181 de 1995. Colombia

Funcionamiento económico del deporte



Fuente: Muñoz y Ruiz, 2009

Flujo Circular de la Renta en el Sector Deporte



Fuente: Pedrosa, 2003, p.65

El Sistema de Cuentas Satélite

Según el SCN de 1993, las Cuentas Satélites son elaboraciones especiales, semi-integradas en el marco central.

Desde la teoría se plantea que existen tres métodos para el cálculo del producto nacional, a través de: “el valor agregado, el Ingreso o costo intermedio de los factores y el gasto o valor de producción final. Siendo necesario en todos los casos información sobre el valor y el origen de los ingresos generados por ventas y servicios y la forma como se destinan los gastos de consumo o inversión real o financiera a cada uno de los sectores: gobierno, empresas, familias o externo” (Vásquez Bernal, Ricardo. 1997).

Cuentas Satélite del Deporte

PIB del deporte = Valor agregado del Deporte

$$\text{Valor agregado del Deporte} = \sum_{i=1}^n \text{Valor agregado de ente privado } i + \sum_{j=1}^n \text{Valor agregado de ente público } j$$



**Actividades Directamente
Relacionadas**

**Actividades Conexamente o
indirectamente Relacionadas**

Valor agregado de un ente privado

SISTEMA DEL PRODUCTO	SISTEMA DEL INGRESO
1. Ingreso por ventas Ventas de bienes Venta de servicios	Factor trabajo
Menos	6. Gastos de operación y admon. Servicios personales
2. Consumos intermedios (3+4+5)	7. Costos de producción a. Mano de obra directa b. Bienestar social
3. Costo de ventas Costo de venta y bienes de servicios	Factor capital
a. Mercancías procesadas	8. Gastos financieros
b. Bienes comercializados	9. Arrendamientos
c. Costos de servicios	Factor estado
4. Costos de producción	10. Impuestos (generales)
a. Materias primas	11. Provisión para obligaciones fiscales
b. Costos indirectos	Factor comunidad
5. Gastos de operación	12. Transferencias
a. Materiales y suministros	Factor entidad
	13. Excedentes de utilidades
	14. Reservas
	15. Depreciación
(1-2)=Valor agregado	(6+...15)=Valor agregado

Fuente: Vásquez Bernal, Ricardo, 2003, p.29

Valor agregado de un ente público

METODO DE PRODUCCIÓN O GENERACIÓN	METODO DE DISTRIBUCIÓN O INGRESO
1. Ingreso por ventas Ventas de bienes Venta de servicios	4. Factor trabajo Gastos Servicios personales (operación)
Menos	5. Factor capital Gastos financieros Rentas de capital
2. Consumos intermedios a. Mercancías procesadas b. Bienes comercializados	6. Factor comunidad Transferencias
3. Gastos de operación a. Materiales y suministros	
(1-2-3)=Valor agregado	(4+5+6)=Valor agregado

Fuente: Vásquez Bernal, Ricardo, 2003, p.29



Marco Contable de la Cuenta Satélite del sector deporte en los entes públicos

El cálculo del Estado del Valor Agregado del INDER

Marzo 31 de 2011			
Expresado en miles de pesos			
METODO DE PRODUCCIÓN O GENERACIÓN		METODO DE DISTRIBUCIÓN O INGRESO	
1. Ingresos	47.898.283	4. Factor trabajo	635.682
Ingresos operacionales	32.479.156	Gastos Servicios personales	384.433
Ingresos Fiscales no tributarios	3.484.968	Gastos Servicios personales	251.249
Transferencias	28.994.188		
Ingresos no operacionales	15.419.127	5. Factor capital	527
Financieros	103.867	Gastos financieros	527
Otros ingresos ordinarios	753.587		
Extraordinarios	718.740	6. Factor Estado	4.336
Ajustes ejercicio anterior	13.842.927	Impuestos	1.221
Menos		Contribuciones	3.115
2. Consumos intermedios	7.229.599		
Gasto público social	7.229.599		
Recreación y Deporte			
Generales	7.147.999	7. Factor entidad	39.811.146
Asignación de Bienes y Servicios	81.600	Ajustes ejercicio Anterior	-668.175
		Excedentes del ejercicio	40.479.321
3. Gastos Operacionales	216.993		
Generales	216.993		
(1-2-3)= Valor agregado de cuentas satélite		(4+5+6+7)= Valor agregado de Medellín	
40.451.691		40.451.691	

Estado de Actividad Financiera, Económica, Social y Ambiental INDER Medellín

A Marzo 31 de 2011 (Cifras expresadas en miles de pesos)			
	INGRESOS		<u>47.898.283</u>
41	Ingresos Fiscales no Tributarios		3.484.968
4110	No tributarios	3.484.968	
44	Transferencias		28.994.188
4428	Otras Transferencias	28.994.188	
48	Otros Ingresos		15.419.127
4805	Financieros	103.867	
4808	Otros Ingresos Ordinarios	753.587	
4810	Extraordinarios	718.746	
4815	Ajustes Ejercicios Anteriores	13.842.927	

El cálculo del Estado del Valor Agregado del INDER

Marzo 31 de 2011			
Expresado en miles de pesos			
METODO DE PRODUCCIÓN O GENERACIÓN		METODO DE DISTRIBUCIÓN O INGRESO	
1. Ingresos	47.898.283	4. Factor trabajo	635.682
Ingresos operacionales	32.479.156	Gastos Servicios personales	384.433
Ingresos Fiscales no tributarios	3.484.968	Gastos Servicios personales	251.249
Transferencias	28.994.188		
Ingresos no operacionales	15.419.127	5. Factor capital	527
Financieros	103.867	Gastos financieros	527
Otros ingresos ordinarios	753.587		
Extraordinarios	718.746	6. Factor Estado	4.336
Ajustes ejercicio anterior	13.842.927	Impuestos	1.221
Menos		Contribuciones	3.115
2. Consumos intermedios	7.229.599		
Gasto público social	7.229.599		
Recreación y Deporte	7.147.999	7. Factor entidad	39.811.146
Generales	7.147.999	Ajustes ejercicio Anterior	-668.175
Asignación de Bienes y Servicios	81.600	Excedentes del ejercicio	40.479.321
3. Gastos Operacionales	216.993		
Generales	216.993		
(1-2-3)= Valor agregado de cuentas satélite		(4-5-6-7)= Valor agregado de Medellín	
40.451.691		40.451.691	

	GASTOS			<u>40.479.321</u>
51	Administración			3.484.968
5101	Sueldos y Salarios		341.290	
5102	Contribuciones Imputadas		1.211	
5103	Contribuciones efectivas		34.935	
5104	Aportes Sobre la nomina		6.997	
5111	Generales		216.993	
5120	Impuesto Contribución y T		4.336	
53	Provisión-Agotamiento y Depreciación			0
5314	Provisión para contingencias		0	
55	Gasto Publico Social			7.480.848
5505	Recreación y Deporte		7.480.848	
550501	Sueldos y Salarios	207.985		
550502	Contribuciones imputadas	13.077		
550503	Contribuciones efectivas	25.243		
550504	Aportes sobre nomina	4.944		
550505	Generales	7.147.999		
550506	Asignación de bienes y servicios	81.600		

El cálculo del Estado del Valor Agregado del INDER

Marzo 31 de 2011			
Expresado en miles de pesos			
METODO DE PRODUCCIÓN O GENERACIÓN		METODO DE DISTRIBUCIÓN O INGRESO	
1. Ingresos	<u>47.898.283</u>	4. Factor trabajo	635.682
Ingresos operacionales	32.479.156	Gastos Servicios personales	384.433
Ingresos Fiscales no tributarios	3.484.968	Gastos Servicios personales	251.249
Transferencias	28.994.188		
Ingresos no operacionales	15.419.127	5. Factor capital	527
Financieros	103.867	Gastos financieros	527
Otros ingresos ordinarios	753.587		
Extraordinarios	718.746	6. Factor Estado	4.336
Ajustes ejercicio anterior	13.842.927	Impuestos	1.221
Menos		Contribuciones	3.115
2. Consumos intermedios	<u>7.229.599</u>		
Gasto público social	7.229.599		
Recreación y Deporte		7. Factor entidad	39.811.146
Generales	7.147.999	Ajustes ejercicio Anterior	-668.175
Asignación de Bienes y Servicios	81.600	Excedentes del ejercicio	40.479.321
3. Gastos Operacionales	<u>216.993</u>		
Generales	216.993		
(1-2-3)= Valor agregado de cuentas satélite		(4-5+6-7)= Valor agregado de Medellín	
40.451.691		40.451.691	

58	Otros Gastos			-667.648
5805	Financieros		527	
5808	Otros Gastos Ordinarios		1.2110	
5815	Ajustes ejercicio Anterior		-668.175	

	Resultado del Ejercicio			40.479.321
--	--------------------------------	--	--	-------------------

Conclusiones

La mayor limitante que se encuentra en la elaboración de un sistema de cuentas nacionales o cuentas satélite es la disponibilidad de información para realizar los análisis pertinentes sobre los diferentes aspectos de la contabilidad nacional

El estado del valor agregado debería ser impuesto como un estado financiero de carácter obligatorio para las empresas.

Futuras investigaciones podrían ahondar en una metodología para estimar las proporciones, de las actividades conexas.

Esta metodología puede brindar resultados más cercanos a la realidad que los métodos estadísticos.

Bibliografía

- Ahlert, G., Schnieder, C. (1997), Integrating Sports in the German Input-Output Table, Fifth INFORUM World Conference, Betinoro, septiembre en Andreff, Wladimir (2001). Incidencia Económica del deporte. Los intentos Europeos y franceses de elaborar una contabilidad nacional de la economía del deporte. Página 23-53.
- Andreff, Wladimir (2001). Incidencia Económica del deporte. Los intentos Europeos y franceses de elaborar una contabilidad nacional de la economía del deporte. Página 23-53.
- Barón Leguizamon, Gilberto (2007). Cuentas de salud de Colombia 1993- 2003. El gasto nacional en salud y su financiamiento. Ministerio de protección social. Programa de Apoyo a la reforma de Salud –PARS. Departamento Nacional de Planeación. Colección PARS. Bogotá. Colombia.
- Carrillo, Paúl (2002). La Cuenta Satélite del Sector Petróleo. [En línea] <http://www.bce.fin.ec/documentos/PublicacionesNotas/Catalogo/Cuadernos/Cuad122.pdf>. Quito, Ecuador. Consultado el 5 de Enero de 2011.
- Castellanos García, P. (2001): “Análisis de demanda y economía del deporte”, en Pedrosa Sanz, Rosario y Salvador Insúa, José Antonio. El impacto del deporte en la economía: problemas de medición. Universidad de Valladolid. Revista Asturiana de Economía-RAE. No. 26. 2003., pp. 61.
- DANE, Cuentas Satélite. [En línea]: http://www.dane.gov.co/index.php?option=com_content&view=article&id=70&Itemid=115. Consultado el 28 de Diciembre de 2011.
- DANE, Clasificación industrial internacional uniforme de todas las actividades económicas. Revisión 4 adaptada para Colombia (CIU Rev.4 A.C.). [En línea]: http://www.dane.gov.co/files/nomenclaturas/CIU_Rev4ac.pdf. Consultado el 5 de Enero de 2013.
- Gutiérrez Betancur, Juan Francisco y Otros. Memorias. Gerencia del deporte municipal. Universidad de Antioquia. Indeportes Antioquia. Escuela de gobierno y políticas públicas de Antioquia.

Bibliografía

- Heinemann, Klaus (1998). Introducción a la economía del deporte. Editorial Paidotribo. Primera edición.
- Henley Centre (1986). The economic impact and importance of sports in the United Kingdom, The Sports Council, Londres en Andreff, Wladimir (2001). Incidencia Económica del deporte. Los intentos Europeos y franceses de elaborar una contabilidad nacional de la economía del deporte. Página 23-53
- Laveglia, Fernando H. Contribuciones para la formulación de un sistema de Cuentas Regionales. En línea: <http://www.eumed.net/libros/2006c/211/211.pdf>. Consultada 28 Febrero 2012
- Ley 1445 de 2011 [En Línea]: http://www.supersociedades.gov.co/web/documentos/LEY_1445_DE_20111.pdf. Consultado el 10 de enero de 2012.
- Ley 181 de 1995 [En Línea]: http://www.supersociedades.gov.co/web/documentos/LEY_1445_DE_20111.pdf. Consultado el 10 de enero de 2012.
- Mesa Callejas, Ramón Javier y Otros (2006). Caracterización económica del deporte en Antioquia y Colombia: 1998-2001. Borradores del CIE. No. 20.
- Muñoz Arroyave, Elkin Argiro y Ruiz Molina Andrea (2009). Medición económica del deporte en Colombia: propuesta metodológica de una cuenta satélite. Tesis de grado Universidad de Antioquia.
- Naciones Unidas (1993) Sistema de Cuentas Nacionales 1993. [En línea] www.mecon.gov.ar/secpro/dir_cn/scn-93/sctasnac93.pdf Bruselas / Luxemburgo, Nueva York, París, Washington D.C.
- Nana, Ganesh (2002). Economic impact of sport. BERL.

Bibliografía

- Pablo Picazo González, Luz Y Taquígrafos Para Las Cuantías Del Deporte Profesional, en: partida doble, número 107, páginas 40-42, enero 2000.
- Pedroza Sanz Rosario y Salvador Insúa, José Antonio (2003). El impacto del deporte en la economía: Problemas de medición. [En línea] <http://www.revistaasturianadeeconomia.org/raepdf/26/P61-84.pdf>. Consultada el 20 de Enero de 2012.
- R. Fischer. Economía pre-Adamita: Petty. (3 Enero 2012). En línea: <http://variacioncompensada.com/2012/01/03/economia-pre-adamita-petty/>. Consultada 28 Febrero 2012.
- The Conference Board of Canada (2005). Socio-economic benefits of sport participation in Canada. [En línea] www.conferenceboard.ca.
- Riijskjaer, S. (1992) Monetary Flows in sport en Denmark. Recent Developments, Idrætsforsk, Slagelse en Andreff, Wladimir (2001). Incidencia Económica del deporte. Los intentos Europeos y franceses de elaborar una contabilidad nacional de la economía del deporte. Página 23-53.
- Ruiz Molina, Andrea; Muñoz Arroyave, Elkin Argiro y Mesa Callejas, Ramos Javier (2010). Medición económica del deporte en Colombia: propuesta metodológica de una cuenta satélite. Revista: Lecturas de Economía. No. 72, Enero-Junio 2010. Medellín, Colombia. Página 141-167.
- Weber, W., Schnieder, C., Kortlüke, N., Horak, B. (1995), Die wirtschaftliche Bedeutung des Sports (L'importance économique du sport), Horfmann, Schorndorf en Andreff, Wladimir (2001). Incidencia Económica del deporte. Los intentos Europeos y franceses de elaborar una contabilidad nacional de la economía del deporte. Página 23-53.

A wide-angle, high-angle shot of a large stadium filled with spectators. The stadium is illuminated with blue lights, and the word "GRACIAS" is overlaid in large, white, bold letters across the center of the image. The crowd is dense, and the field is visible in the foreground. The stadium's architecture, including the roof and seating tiers, is clearly visible.

GRACIAS